

初訪西貢高原山村——嶂上

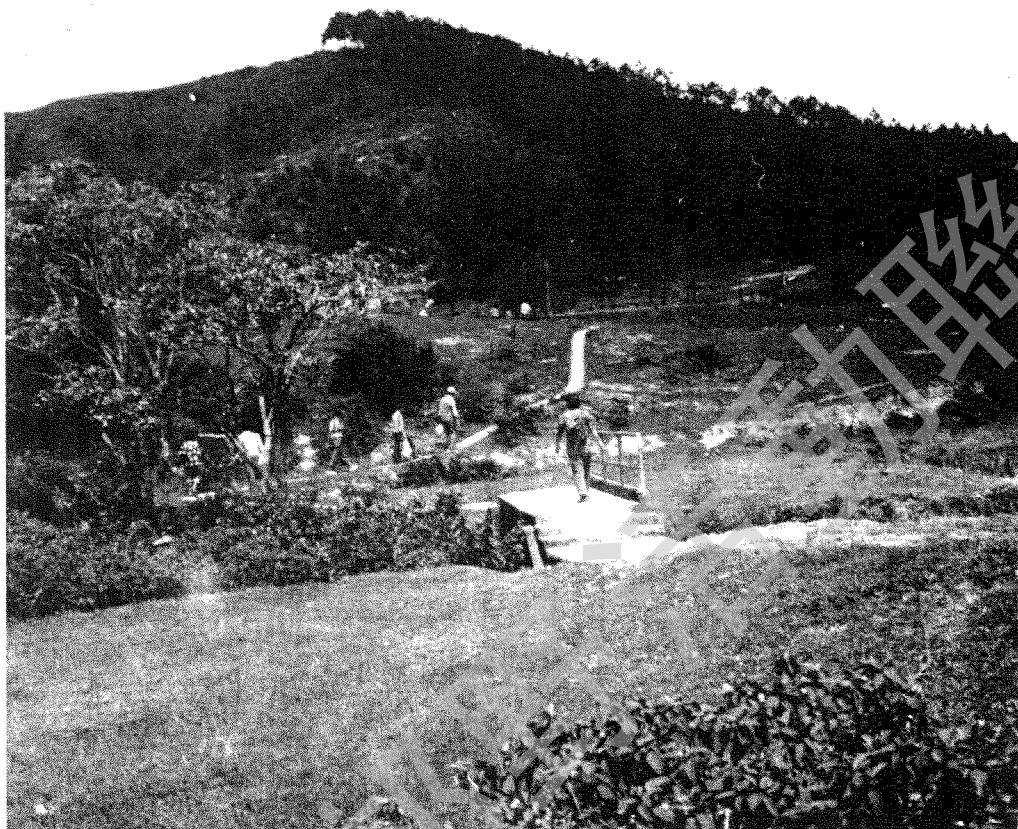
馮拾葉

講起「嶂上」這個地名，在本港的廣大郊遊旅行人士的耳朵中，確是响噹噹的。但只聞其名而未履斯地者，相信為數不少。原因是它僻處九龍西貢半島的高原之上，海拔約一千多尺，屬於山高路遠窮鄉僻壤，若要探訪，必須認真不怕長途跋涉，並且要付出相當的艱辛體力才行！難怪一般泛泛的行友，都視之為畏途了。

嶂上的地形，正是處在一千呎的高原上的一處谷窩，四面高山環繞，獨有該處方圓數里之內較為平坦，丘阜排列成特殊的地貌。此處常年草木豐茂，翠嶺連接，匯成了一片開朗的綠原。立身四顧，東望峯如利劍的「南蛇尖」；西望騰空欲撲的「馬鞍山」；南望煙波浩渺的「大清水」；北望翠屏聳立的「八仙嶺」，周圍景物層次分明，大有令人頓消塵俗的懷想。此平原僅有村屋十餘家，憑林散佈，村前有小橋流水，橋畔有一運動場，林邊築有小學一所，使此原始古樸山村平添一點文明氣息。村民素以耕牧為業，尤以養豬養牛為主，種田為次。由於山居交通不便，村民謀生日艱，年來向外遷居者衆，現僅剩有口約百餘而已。

筆者為此馳名的山村所吸引，乃于十月初旬隨旅行隊專程初訪，得此一睹山村及沿途風貌，今在本刊為文紀述，俾向未經往遊的行友們作介紹。原來嶂上位居西貢高原的中心點，小路四通八達，（參考旅行地圖，便知梗概）。筆者隨隊所行的路線是由大網仔作起點，經過蛇頭村斜上坪墩，直攀雷打石山斜繞花苗山

嶂上山村的大平原



沿榕北走廊一小段而抵嶂上的。回程取道門坎下天梯，榕樹澳沿鷄冠山腳網吐露港邊岸而至企嶺下村口為終點，走畢全程足五小時，另大休兩小時未計在內。

沿途最難走的一段，是由坪墩坎連攀兩峯至雷打石山頂的行程，那段坡度極為峻陡，間有浮坭碎石，踏不留足，有時要手脚並用，一撐一撐地逐步挺上，中年人殊感吃力，不慣登山者亦嗜苦頭，但當你將至峯頂感到氣促略停抖索時，順便極目掃觀，近山遠水，重重疊疊；側望萬宜水庫的工程開發，把幾處小山頭移坭填海、破出黃土蒼岑，顏色鮮明對比的美景時，即感辛勞頓消，繼而生氣立觀了。於是再賈餘力，直抵雷打石山頂，已經身臨標高一四八尺的所在。在此略作小休，則沿坡下走約二三百尺，踏上榕北走廊的一小段，斜繞花苗山側而抵嶂上，整隊人馬在此大休。

嶂上這條荒僻的小山村實在沒有什麼特色之處，有之，可算是村後的一片濃密大松林一片偌大的平原而已。松林廣達數十英畝，株株筆直參天、濃陰蔽日，好似一頂碩大無朋的綠帳，可容千數百人的休憩而卓有裕餘。而平原上的丘阜，亦又供數逾千人的集休活動，所以本港的各個旅行隊伍每年新春選定嶂上為「春節會師」的場地，盛會完畢後，則各別分途下山，實由于地利環境所使然，捨此莫屬。

大休後隊伍起步回程，由村邊溯小溪北行至門坎，沿著「天梯」急走半小時，抵榕樹澳村，該村為吐露港岸邊古村之一，村屋齊整，村前農田沃廣，村後果園處處，居民富足。轉