

亨記照相材料行

HANG KEE

Photo Supplies

12. Hing Lung Street. Hong Kong.

TEL : 5-448665 5-447826

香港中環興隆街拾貳號

電話：五·四四八六六五
五·四四七八二六

本號專辦各國名廠照相材料，凡攝影像紙，軟片，藥料，相機及一切器材等，應有盡有，大量供應，取價從廉，零沽批發，採辦出口，價更相宜，諸君光顧，無任歡迎。



香港以南及西南羣島簡介

斌

擔杆（担杆山）圖十九

擔杆 Tam Kan 乃偏東最大之島。長六迷當。闊一迷當。其西盡處。高八百五十二尺。其與一洲相隔者。有窄港曰一門。即原書註云是港中有礁石當一千八百三十四年十見第一千一百八十軸海圖一門 Yat Mun 本無甚險。水深十二至十九拓不等。然此一洲水道。門指二非緊要事。皆不宜駛船直入。因恐不能得風之力也。當東北風時。宜努力駛至擔杆北向盡處之蒲堆。Putoi 南一作蒲臺在香港之蒲堆在其北向六迷當之遠。擔杆北岸。可取淡水之地有數處。擔杆東北尖之西。有小灣。曰廟灣。Jose House Bay 為中國祀神之所。每年八月以後。東風起時。小船咸聚此以俟大船



二洲 圖二十

二洲 Ye Chan 乃利馬羣島之最高者。遠望其地之頂上。甚平行。東北有島曰圖島。Round Island 係一小石礁。由一門入者。對面能見之。

圖

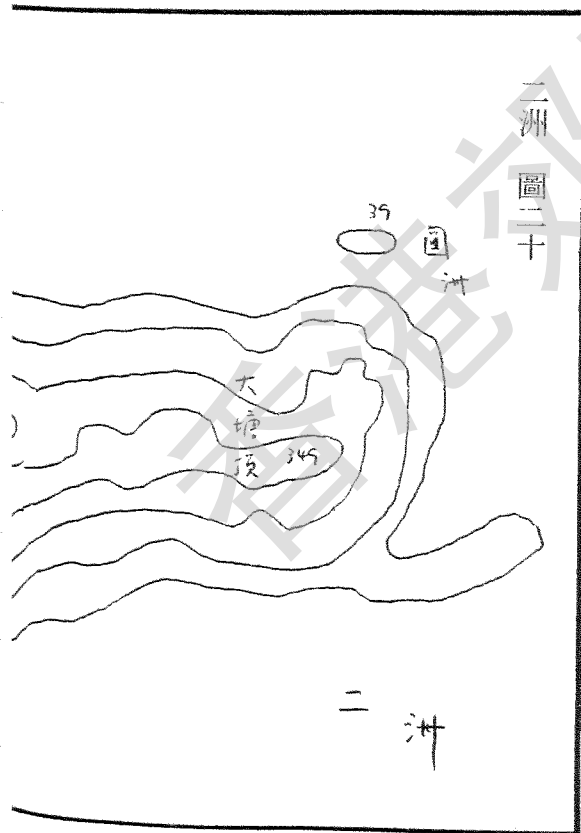
潘汀（大担，直灣）圖二十

潘汀 Pan Tin 北尖作一洲或以與二洲相接。隔一窄港。即水道門港深十九至三十拓。此島高一千二百十尺。頂尖較大。其西向尖角突出。謂之一洲頭。I Chan Head

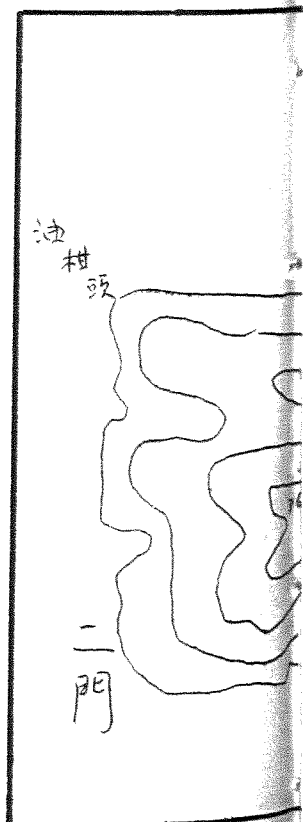
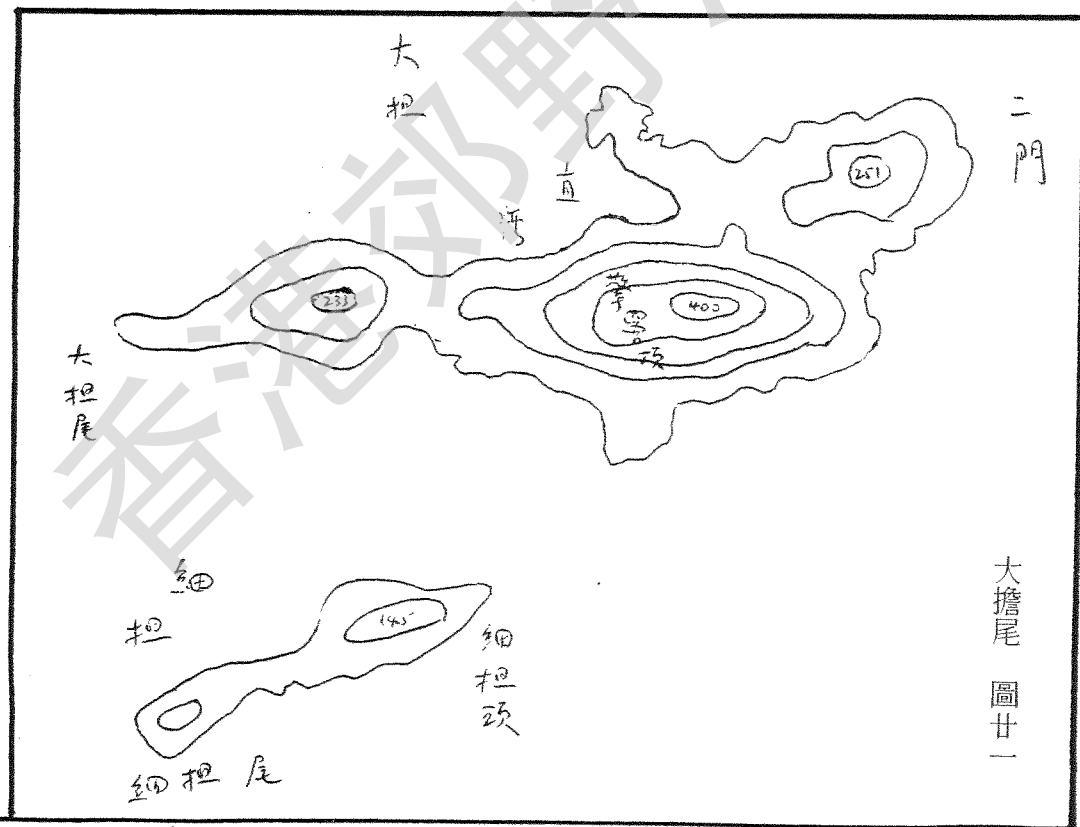
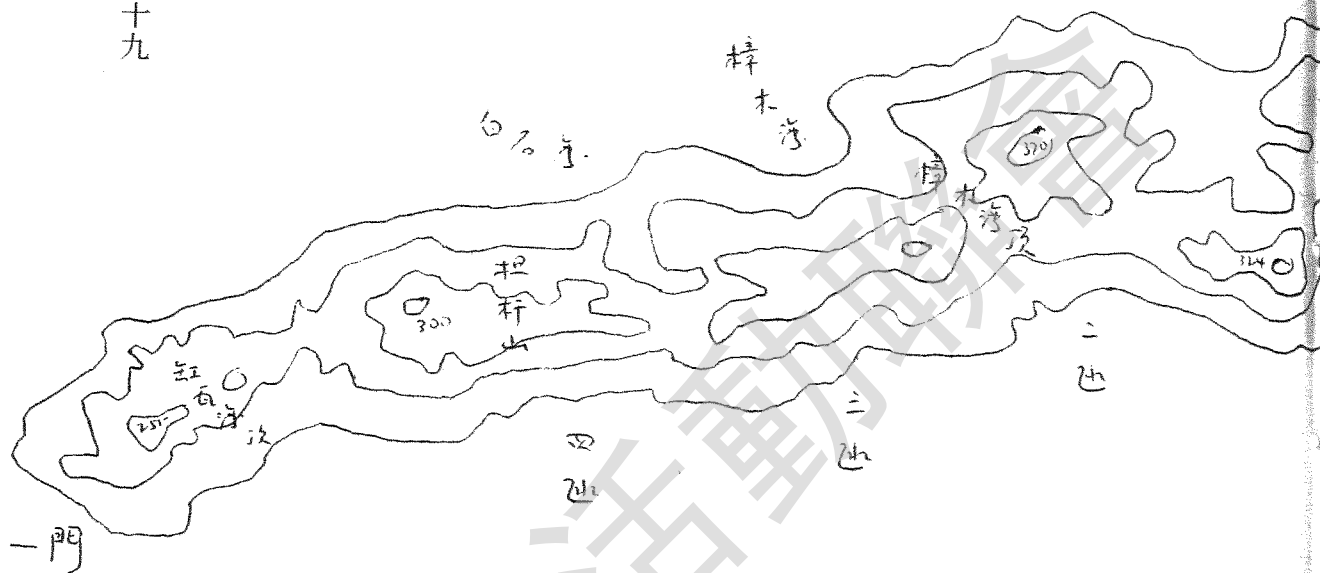
大擔尾 圖廿一

大擔尾 Tai Ta Mi 島小台高。在一洲頭之南向。與潘汀相接。隔一窄港。此港無專名而實深二十三拓而大擔尾乃在大擔尾水道 Tai Ta Mi Channel 之東北若甘布里治石。若此尖。若主頭諸石島。又在於大擔尾水道之西南。

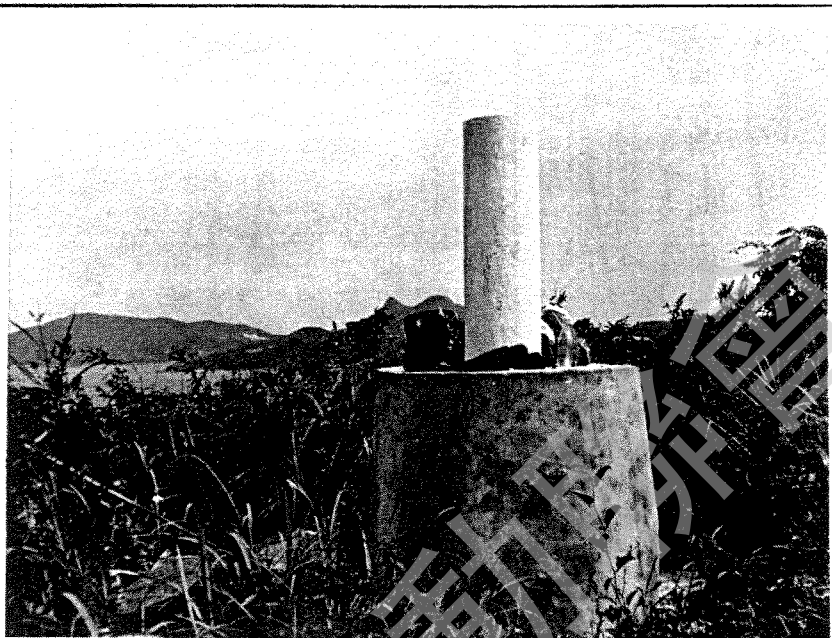
二洲 圖二十



擔杆（担杆山）圖十九



百墩圖



麻南笏山墩

岳煌

墩在西貢區麻南笏半島最高之山頂上，此山土名觀音坐蓮，又名飛機頂，觀音坐蓮為山北一大墓穴之風水名稱。飛機頂之名，或因山頂一脊平伸，宛如平頂機場而致，一如大鵝洲之飛機頂及吉澳主峯飛機峒。

山頂長形，遍佈高四五呎之小樹，石墩在最高點，因四周樹密，豎墩時須先築一高近五呎之大圓石墊，再在其上築柱，以鐵環作級，以便上下，計柱高四呎許，墊高五呎，故柱頂離地近十呎，亦惟如此，石墩始可用作測量，亦便攀山客賞覽四周景色，如無高柱，則遊客雖可履足山巔，絕難凭空四望，聞此墩為一九七六年初所重建，舊墩為何形狀，則因前此未克登臨，無由得知。

柱頂送目，以東向為佳，凡西貢內海之白沙四嶼，橋咀兩島，窩西及吊鐘大洲一至卓立南方海心之牛尾洲，均在望內。山巒靜寂，水波不興，恬適之境，令人心醉，回首西顧，則惟見樹影，白沙灣亦阻於視外，山麓之麻南笏村無論矣。

登山之路在麻南笏村南，過盡村屋後有一隱約小徑轉折引上半山，初段轉折，不易尋覓，半山之後路徑不明，惟撥枝踏草而行，待昇至脊頂，惟見高樹礙景，轉右平走，即至山頂石柱。



有所思居隨筆

何乃匡

海胆

離島居民每在潮退之時，以自製長柄鐵鉤，於石邊鉤割水下海胆；取得後剖之爲二，以小匙刮取其卵。部份自食，通常混以蛋類同煎。部份曬乾，郵寄異域親人，亦以慰其思鄉之念。年前有部份更售於市商。據知日本方面嘗來搜購。蓋其物質爾蒙及維他命至爲豐富，而食味香滑甘美云云。

燕岩

燕岩廢村，在大埔圓墩下之上。今大埔有車行道經沖涌而至圓墩下，從村側仍有古道可上通。此段古道全係石砌，傍燕岩溪上伸，一路上老樹連結、綠竹斜合，行來令人暢心。溪之東有約高約三百公尺之山丘，據六九年往遊時問詢所得，是爲「林村頂」；其實去林村頗遠。燕岩村規模細小，原有居民不多；據知一九六二年時仍有居民一戶、姓李。後終亦棄村他去，以後不復有人煙，至今廢棄已十多年。現屋宇毀塌日甚，野枝蔓草包繞；若非年年遊人不絕，可能早已失困荒山之中。

大東山

大東山在大嶼山，主峯高八七一公尺，副峯高七五九公尺；昔亦作「大峒山」，或作「日落峯」。峯頭連丘寬平，上有「爛頭營」。

登山路徑大致有四：一爲自東涌下嶺及古道上山。二爲自東涌上嶺及經壩尾上山。三爲自長沙循山徑上山。四爲自梅窩上山。另有一途，爲自本山與鳳凰山間之「伯公凹」（今梅窩至東涌公路之最高點）爬坡上山。本山地處梅窩及東涌之間；東連婆髻、西接鳳凰。山海四夾、兩谷低托；登臨以望，景觀比之鳳凰山上，另有一番美態。筆者嘗於七二年間重陽夜攀鳳凰山，於日出後獨自東來、過爛頭營而下梅窩。計自鳳凰山頂至伯公凹約需一小時卅分；自伯公凹至大東山頂需一小時；自山頂下達梅窩又需一小時。此種接夜連攀之舉，健步者可一試；蓋其中情味獨特，非筆墨所能描渲也。

牛池湖

牛池湖在荔枝窩之東北，面臨印塘海；地居山而近水，可謂得兼二者之勝。村前低地開闢，造堤防波，頗利耕作。然終以處地過僻，居人外遷日多。據知在一九六五年間，仍有居者一戶；合家數口仍抱長守之志，更不斷興建以圖恢復。某次黃昏，以舟隻從沙頭角方面運來建築材料；內有鋼條甚多，泊於村前灣中。豈料風潮突作，一舟傾覆；合家數口，只餘二人生還。於是傷心舊地處不復棲留。終亦遷去沙頭角，自是乃無居人。現除小石室兩間尚完整外，餘皆「通頂」。頽牆壁立，蔓草滿谷；野木荒亂，氣象淒涼，令人歎息。

鹿仔潭

雙鹿石澗今有名爲「無底潭」者，原名實爲「鹿仔潭」。潭在千絲瀑、豬肚潭之上，居下鹿湖廢村之側。

六八年冬隨某旅行隊到遊，但見一潭凝墨，上飲清泉。艷陽高張，不落半絲雲絮；環壁黝黯，深詭嚇人。潭南壁間石塊裂紋如龜甲，似鬆散而實可攀。筆者與該隊服務行友馬君，率先上攀；以裂石差位爲憑，彼此支援；或代按踏腳、或推拉並探。人剛上而腳下石隨脫落入水；白沫浮升，久久不輟。氣勢之驚人、臨險之動魄，至今未再遇；亦爲筆者扳潭壁以來，唯一事後感到心弦震盪的一次。

今日的鹿仔潭，上述壁石已全數墜失，空餘一片黃土。無可憑藉攀附，遊者亦只能在潭上望望即去。