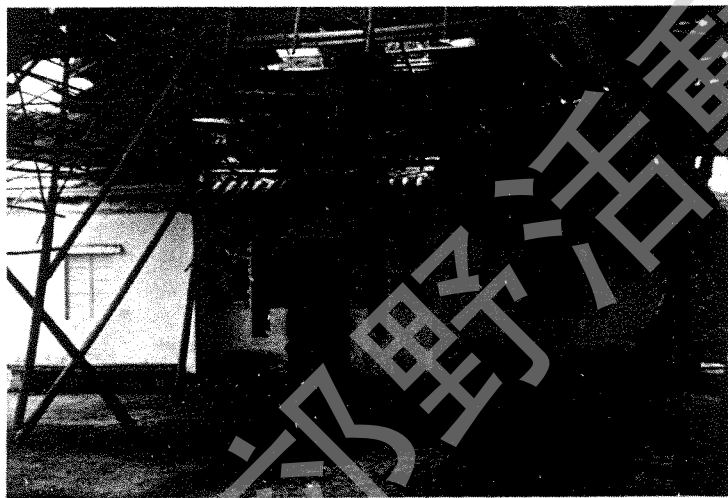


## 香港的廟宇

# 大埔碗窰樊仙宮及 武帝殿

清逸



「樊仙宮」正門

### 碗窰樊仙宮

#### 甲 位置：

樊仙宮位於大埔墟南方的碗窰村內，從火車站附近的泮涌起步，沿着公路南行向着鉛鑛坳前進，抵碗窰村，在公路旁右方的一座小山坡上，便可見此廟。

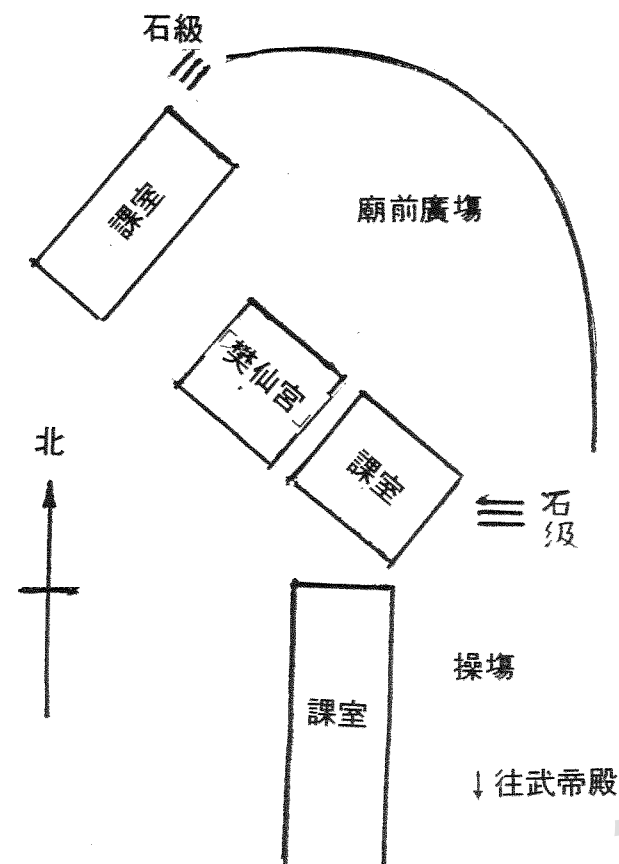
#### 乙 形貌：

廟毗連着一所公立小學，左右均有課堂，廟前亦有曠地，寬廣足可搭戲棚演神功戲。故每年農曆五月十二至十六日是慶典之日。廟前後二進，左右二楹，規模不小。

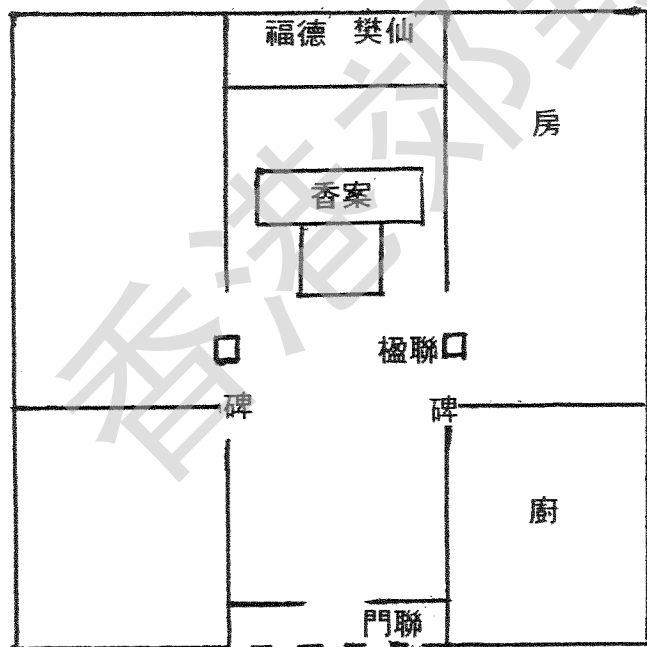
#### 丙 歷史文物：

此廟之興建年代據文字記載最早是在乾隆庚戌年（一七九〇年）。故此廟有一百八十多年歷史，其後經二次重修，第一次在光緒廿三年（一八九七年），第二次在民國十四年（一九二五年），重修事蹟皆見於碑文內。

正門額「樊仙宮」旁有泥塑魚二幅，門旁有紙聯曰：



「樊仙宮」外形勢圖



「樊仙宮」平面圖

「仙壽無疆、萬古華延開五月，  
師靈有驗、一觸蒲酒祝千秋。」

入內無中門，右面為一廚房，在中階牆壁  
鑲嵌有二塊重修碑，第一塊碑是光緒廿三年歲  
次丁酉所立，碑文引述如下：

「光緒廿三年歲次丁酉重修  
樊仙宮

關帝宮並塑關帝福德二位神像行像修容經  
在古達埠預題銀  
福德祠

(以下屬捐款名單)

另一塊碑在近櫺牆上，是民國拾四年乙丑  
式月所立，內無碑文緣起，只是錄述捐款者。  
階上橫樑有橫額曰「樊仙宮」，是「乾隆  
歲次庚戌」所立，楹柱上亦有聯曰：

「續溯鴻溝、恩流鴉海，  
仙傳梅隴、澤沛槐陶。」

(按鴉海即大埔海，因海面有一島名鴉洲)  
此聯是同治七年所立。

#### 丁 業務狀況：

此廟由一老叟看管，至於廟祝則另居附近  
民居，平日若有香客求神問卜，輒使小童往通  
傳。據看管人說，此廟歷史悠久，由碗客人合  
資興建及重修，至今仍未受華人廟宇委員會接  
收，故一切業務概由街坊會委任。

「武帝殿」正門



## 碗窰武帝殿

武帝殿位於碗窰內，從樊仙宮轉過課室向南前進，過大操場，在樹蔭下便見此廟。

此廟形貌細小，有石磴古道登臨，先經外圍門，圍門有一副紙聯曰：

「聖誕宏開五月景

神恩有驗萬民安」

門略作拱形，上有「恭祝千秋」之暉紙。圍門與廟皆用磚砌成，但日久失修，已有不少裂痕。

步過圍門，有一小天階，作長方形，但細小僅足以供天之用。

廟門向正南，上有橫額曰「武帝殿」，上欸寫着「民國廿四年冬月重修」字樣。額之左右有壁畫，畫之下有窗子。

內部陳設極為簡陋，供桌上無燭台爐鼎，壇上關帝塑像只剩下半截，其左有福德神位，卻無其像。壇後牆上貼有「忠義堂」之橫額，

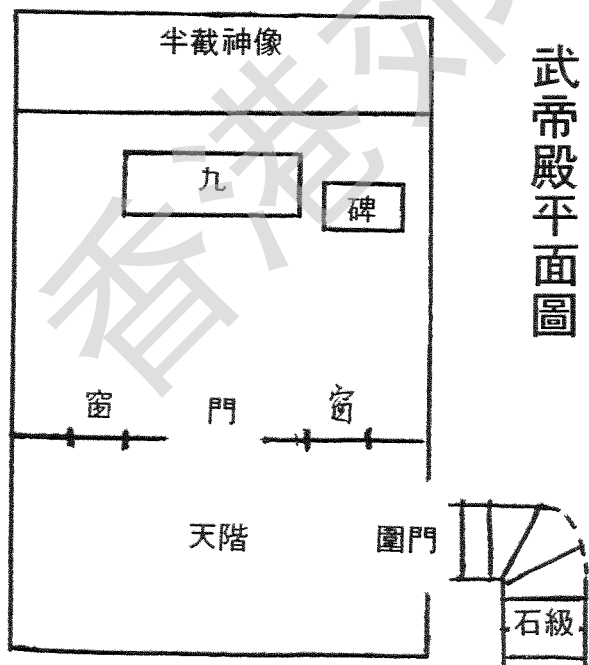
亦有二副對聯，惜缺去其對頭，不能錄下。但卻有一塊福德祠碑擱於地上，茲抄錄如下：

### 福德祠碑

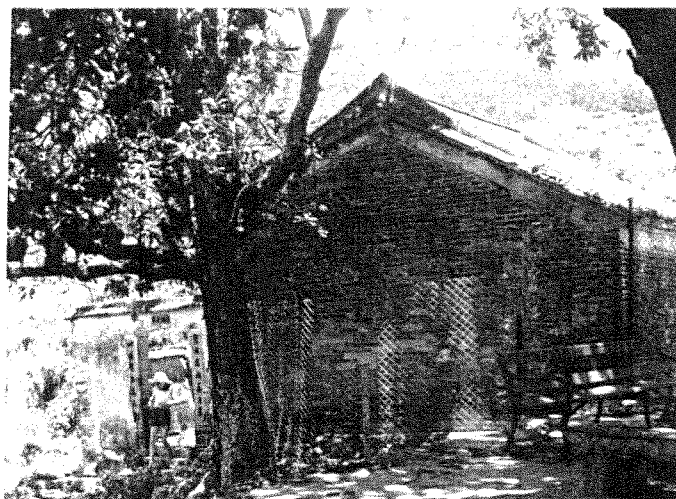
蓋聞建國必建城隍，立鄉宜立土地，此祠宇之設，不等寺觀之虛，庇祐之方，更親佛老之誕，其典不亦鉅且重哉念我陶鄉之有福德祠也，不知創於何代，始於何人，自我由樂來安，廟貌既見巍煥，越今年湮代遠，牆垣頹頽，飲露餐風，神明時懷怨恫，披星曬月，天地亦惜荒涼，雖朝香晚燈供奉，千秋勿替，而雨縹霜樵，情懷片刻難安，是以我輩目擊心傷，台懷鼎力，爰捐貲以庇村，共解囊以重建，前之敗垣者，今已行苞松茂，昔之尾頽者，茲則烏革翬飛，成聚之日，共見於今。茲將捐題芳名用刊諸石，永垂不朽矣。

（以下屬捐款者名單，下題有道光九年）由此碑可見，此廟之歷史悠久至不能考據，但最先是屬於福德祠，在道光九年（一八二九年）重修，民國廿四年冬月再重修，此時已易名為「武帝殿」。但時至今日，已無人再修葺，一片殘落，故亦無香客往拜祭。

## 武帝殿平面圖



「武帝殿」外貌



# 澳門史話 (二)

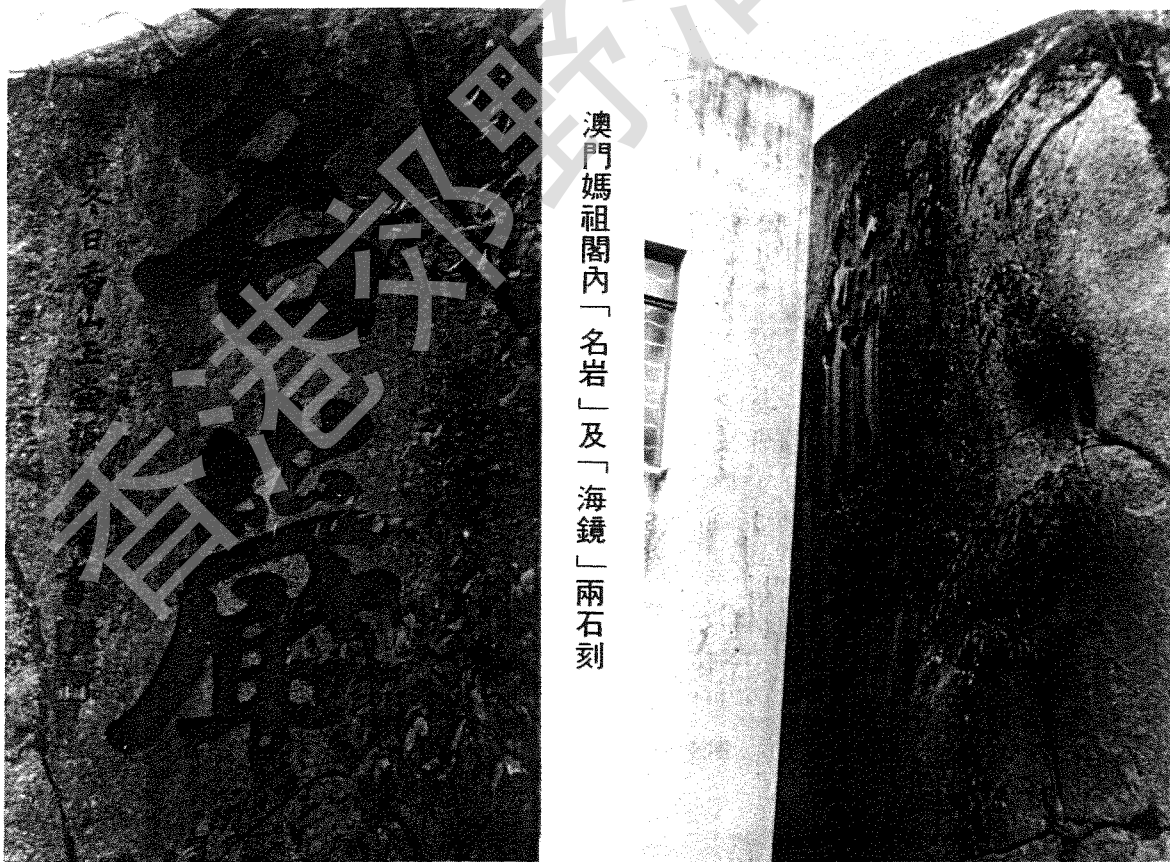
## 游瀚瀛

### 中葡之貿易及交通

昔馬可李羅 (MARCO POLO) 譽東方為黃金之國，西歐人均甚嚮往，一四五三年間葡萄牙人已開始東來。一五一四年 (明正德九年) 葡人佐治阿爾華斯自麻六甲初航中國，曾至屯門 (即今之青山灣一帶)，一五一七年 (明正德十二年) 葡使湯瑪士比阿斯 (THOMAS PERES) 率艦隊正式訪問中國，八月先至屯門，邀得中國軍船護航，直駛珠江口之南頭，並獲准進入廣州從事貿易。一五一八年九月湯瑪士比阿斯調任，原職由西蒙皮阿斯 (SIMON PERES) 接替，此人橫蠻無禮，且傲慢凌人，私下在上川及屯門建閘棚，築堡壘，並掠人奪貨，暴行昭彰，遂被中國政府驅離境，中葡兩國因此交惡，一切蕃舶貿易全部禁絕，廣州之貿易也隨之蕭條，葡人則轉往福建浙江沿海寧波及漳州等地作臨時之貿易。

一五三七年 (明嘉靖十六年) 葡人再至屯門通商，後再移至上川島作臨時貿易，至一五四二年 (嘉靖二十一年) 及一五四九年 (嘉靖二十八年)，葡人先後被逐於寧波及漳州等地，又回到廣東沿岸從事貿易，一五五一年中國封鎖上川島，因此葡人之貿易僅限於浪白濤 (即今中山縣海外之南水島)，後再移至澳門。

(待續)



澳門媽祖閣內「名岩」及「海鏡」兩石刻