

沙田今昔

文圖：
方外行

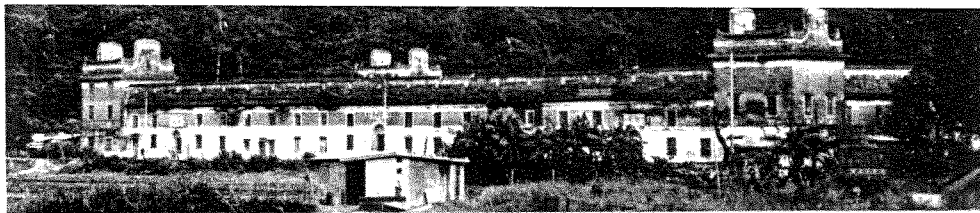
之六

沙田曾大屋三利祖族譜

又祖考生有五子連童養媳李氏之歸養子一共生有六子生三女（另相認女兒一名排行第四）長子立榕即李氏之養子次子義榕三子有榕四子道榕五子可榕六子樹榕俱是有為之士或耕或讀繼父遺風長女灶嬌適本港富商鄧元昌第三子乳名亞九二女羣娣未笄而卒據說十二歲身亡葬于觀瀾某墳地背山麓每年祭墓時另具三牲拜祭云三女相認女是大埔碗窰村馬氏婦四女鳳嬌適本區逕口村韋寬奇俱是溫良賢淑益二旺夫迄今婿家俱成望族

查祖考為人克勤克儉純樸可風草履布衣不改其樂置有良田千餘畝店舖數十間自供自給納粟奏名遂清誥授奉大夫終于光緒十三年歲次丁亥十





會大屋全景

一月初四日享壽八十歲翌年戊子歲孟夏葬于本區打鐵圍山之陽地與師喝形爲「鴉鵲街柴」又名「絲線吊金鐘」一九〇七年歲次丁未因港政府建築廣九鐵路，該路道橫貫祖塋迫得將祖塋遷徙他處後于庚戌年改葬于激坑地形稱爲「獅子滾毬」乃與地師邱乃明所點迄今數十年矣子孫滿堂濟濟春秋享祀永垂不朽

朱氏祖妣乃十六世貫萬祖淑配朱氏乃廣東嘉應州五華縣人氏生于道光七年歲次丁亥十一月十二日即公曆一八二七年出生於貧家，素嫻家政年十六歸侍祖考朱氏理財有度教子有方睦族親鄰居仁由義誠不愧爲賢妻良母也先祖考之能創業有如此者皆賴祖妣內助之功也所生五子三女連歸養子義子號稱十子女終于光緒二十八年歲次壬寅十月初七日在港鄧元昌住宅即荷理活道104號去世享壽七十六歲歸葬于本鄉土名牛角窩之陽爲本族之開基祖妣云

據說祖妣朱氏原籍五華因家貧鬻于惠州某氏爲婢當祖考發達時往淡水覓陽居得友人介紹娶爲妻室云

貫萬祖考生下兒女先後次序排列如下

- 長子立裕 即 重慶 李氏之歸 黃子
- 次子義裕 朱氏生少亡有女無子由四房長子過繼
- 三子有裕 朱氏生住育安萬壽高福里 重
- 四子道裕 朱氏生多財善買壽五十歲
- 五女灶嬌 朱氏生妻鄧元昌三子早寡多財長壽
- 六女羣娣 朱氏生十二歲夭亡
- 七女馬氏婦 相認女夫家大埔廟室村
- 八子可裕 朱氏生二十餘歲入秀才後身亡
- 九女鳳嬌 朱氏生妻鄧口村舉寬奇壽長
- 十子樹裕 朱氏生四十八歲身亡

(待續)

會大屋內外六門

