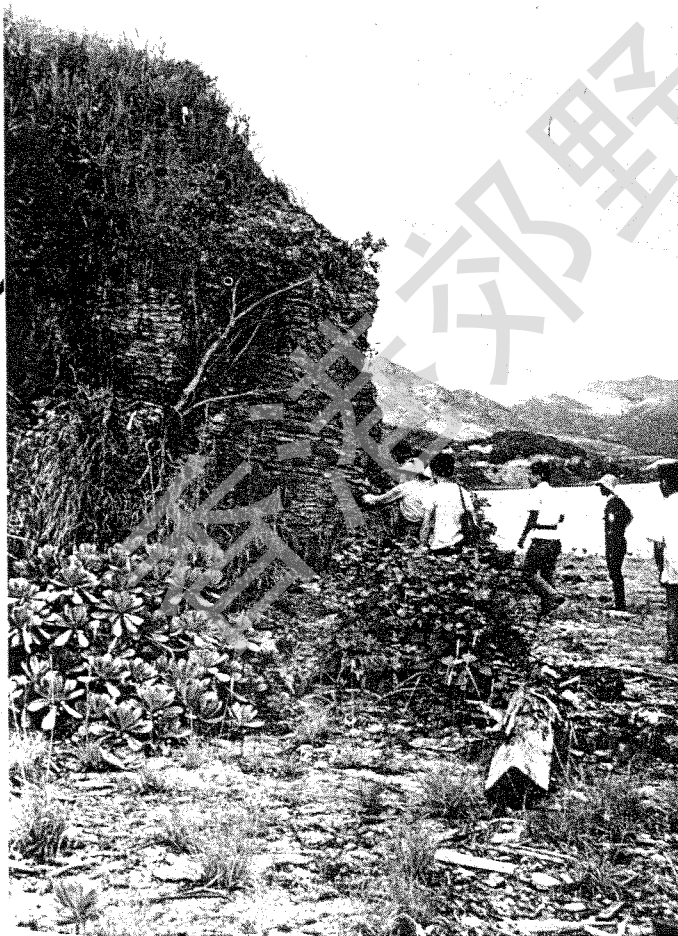


枕頭洲峭壁



# 西貢嶼影之三

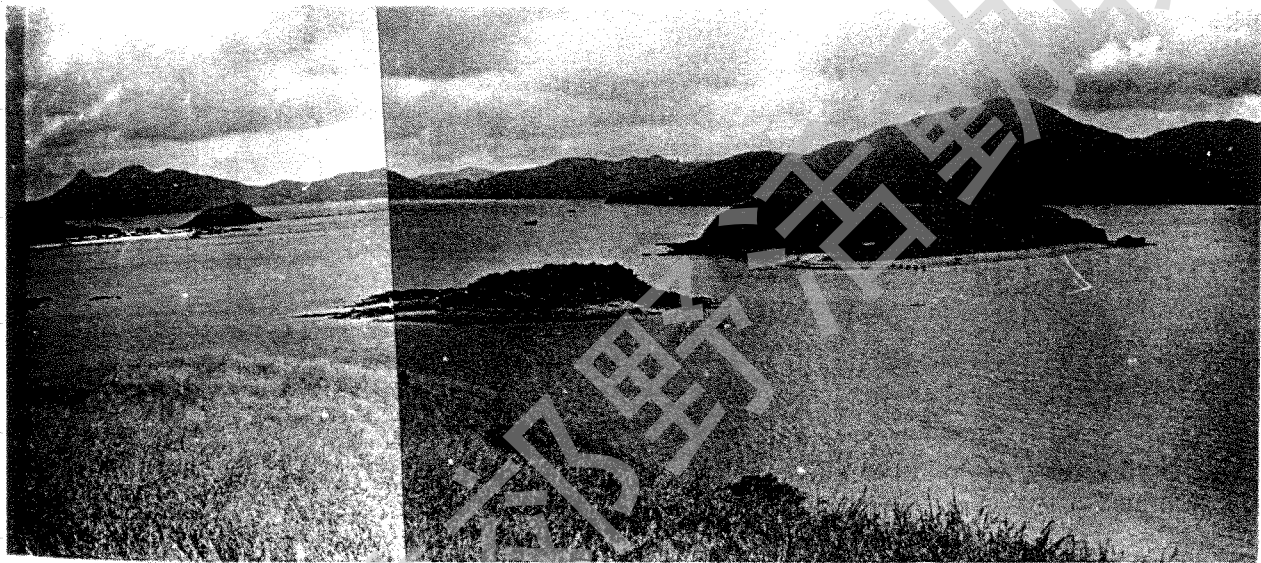
陸尚恒

# 白沙四嶼分佈圖

比例五千份之一



枕頭洲望橋咀、白沙、大鏟及小鏟各洲



## 西貢嶼影

自橋咀洲最高之紅花瀝頂北望，海上一處由大小四島合成之島羣，三大島品字而立，三面迴護位處正中之小嶼，構圖極為悅目。此組島嶼，即為本期介紹之白沙四洲，即白沙洲、枕頭洲、大剷洲及小剷洲，讀者於閱讀下面有關四島之簡略介紹文字後再參考刊出之照片，則對此風光明麗之島羣必有一初步之認識。

### 白沙洲

白沙洲為四島中最大者，位佔西南，略作正方形，東南兩崗隆起，中部下陷，形態與北首之枕頭洲頗為相似。

島北有一寬大沙灘，沙幼而滑，為一上佳泳場。灘上有泳屋一座，假日有救生員當值，沙堤東北斜入海中，聞退潮時可通走小剷洲，水深只及胸際。島南亦有一灘，沙亦幼白，然多雜碎石，東西及南三面山坡陡直，東坡多短草，海邊岩石處處，西坡為一直壁，其下有巨石如鼓。

北岸沙灘後有明顯小徑引上山坳，坳上墳穴數處，兩頂分峙，東頂高八十七呎，西頂高八十六呎，觀景方面，以南眺橋咀之景為最佳。橋頭洲兩旁石堤出水，一接大陸，一欄海心，遠處海光沓影，極為悅目。

## 枕頭洲

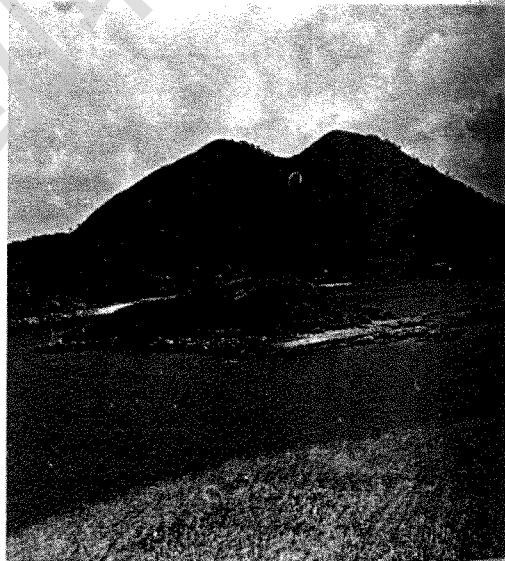
枕頭洲長三百二十碼，東西兩端高聳而中段低矮，遠望如一枕頭，位於白沙洲北四百碼。東峯高八十一呎，上有石柱，西峯高六十八呎，中部山均高三十呎，全島有草樹，山均之北全為密樹，南坡則長高草，可自南岸登均，縱走兩頂，草長易折，步履所過，偃成一徑，回望來路，痕跡清晰。

北岸有石灘，多岩石，南岸則有粗沙沙灘，東岸全為岩石，有一崖高近丈，石層經風化顯露，如千層糕狀。

## 大剝洲

大剝洲為四島中之第三位，在西南方，高只五十六呎，形扁長，南北七十碼，東西倍之。西去橋咀之三星灣與東去小剝洲均為百四十碼。洲上西首為一平灘，潮退時面積頗大，岸邊岩石怪異，十數碼內，有如層類平洲頁岩者，有似礫岩如鴨洲石者，又有如普通之坭岩者。東首一崗隆起，山坡陟直，草樹密集，東首山坡有小徑引上山頂，頂上樹高五六呎，不能通望，自西坡外望小剝及白沙洲，其景至美，環岸多大岩石，北岸及南岸均有石砌長堤，右左並列如鉗，中藏水灣，風貌奇特，東首與橋咀間之水道頗寬闊，其下遍佈大石，潮退時部份出水，然水位不淺，即低潮亦不能涉渡。

東北角有一石承托他石之上，踏之左右搖動，隆隆有聲，北岸貼近水邊，潮漲不易行，



不如南岸之有小灘可渡，又北首灘上多大圓石，表皮剝落風化，如碎裂石榴，為島上另一異景。

## 細剝洲

細剝洲位居中央，與三島相去不遠，海床不深，聞潮水退時可踏沙而過，四島互通，水深只及胸腹。

島上有一小崗，高只卅二呎，滿覆密樹，不能到頂，北岸為一沙石灘，略有幼沙，南首則為碎石海岸，全無沙踪，一石排斜向東南，其上有石堆，高近十呎。

此島無論面積及高度均為四島中之最小者，加以不能登臨頂上，故所見不多，然竚立岸邊，北可賞枕頭之形及黃竹海之嶼影，南可望白沙洲之幼白沙灘及大剝洲之黯黑岩岸，雖視線不出水平，亦勝舟中遠眺。（待續）



大剝洲南岸石