

# 黃牛山

易虎

香港境內首十名高山之中，有四座是藉藉無聞，過客不多者。此四山或因位處高嶺之旁，被其佔盡風光，或在名山之後，聲名不及，遂致空山荒寂。此四山為四方山，彌勒山，黃嶺及黃牛山。

黃牛山高六〇三公尺，以高度計排行第十，可算叨陪末席，此山位於分隔沙田與西貢兩區，以馬鞍山脈為主幹之一列高脊山地中央，山勢自成體系，其範圍西起沙田海之小瀝源谷，東迄白沙灣後之蠅涌及北港谷地，南首直達茂草岩村而北界則止於大水坑上源之梅子林及茅坪各村之後，面積廣袤，其間五峯並起，除主峯黃牛山峭拔於南外，水牛山隔坳並峙，成一等高之連峯。北面山脊縱行，一起為水牛北峯，再起為石芽山，其高度均在五百四十公尺間，東首水牛坳下牛頭山低伏於側，山勢渾圓，雖亦高及五百公尺，與兩牛相較，只如土崗。

以形勢論，水牛山系座鎮沙田海與白沙灣之間。山勢雄邁，與北方由牛押山、馬頭頂、彎曲山、大金鐘及六巢坳諸嶺組成之馬鞍山系及南首由東洋山、觀音山（大老山）、東山及九龍嶺各峯合成之飛鵝山系，可分庭抗禮而無絲毫遜色。然馬鞍飛鵝，人跡處處，山頭小徑明顯如盤，登頂呼嘯送目者絡繹不絕。而水牛諸山，除牛頭山因位處低坳之旁，較多遊踪外，極峯四頂，尤以北向兩峯，頗乏問津之人。茲將水牛五峯作一簡略介紹。從山勢、景觀及登頂路徑各點着眼，俾有意遊山而不悉其妙、或欲往而不惜其途者，有以參考。

## (一) 黃牛山

黃牛山位於水牛山系之最南，為此山系之最高一峯。東南坡均陟斜，而以南坡為甚。半坡以上，大石磊磊，山頂有一巨形石墩，柱為圓筒形、微彎，安豎一高近五呎之大圓台上。極東有一坭石堆成之小形戰壕，或為軍人演習遺留之物。山西一脊平延，斜下小瀝源谷，坡度平緩，上落頗為便捷，北坡下一低坳，接走水牛山，坳上長草矮樹，間有大石。

登臨黃牛山，自東南西三方均可。東路經蠅涌，沿半路直入界咸村，自村前大橋右方山邊登上高樹蔽天之古舊石徑，行半小時至大腦廢村，過石溪穿林出另一廢村大腦上洋。此村座落一半圓台地之上，背山面海，四週林木，風景極佳，惜交通不便，遂致廢棄。自村右荒田旁山坡覓路上山，穿一疏林，即至水牛坳下之谷地。此處綠草如茵，極宜漫步。仰望兩牛高聳於左，牛頭山獨起於右，山野荒寂，小徑蜿蜒，藍天白雲，清風送爽，令人精神為之一振。上行至橫跨半山之水牛古道，至此可逕自攀山而趨黃牛水牛兩峯間之山坳。古道去山坳不近，惟山坡雖陟而有巨石長草可茲攀扶，不礙行走。至坳上轉左即見至山頂。南路始自飛鵝山路北之童軍營地，或跨東洋山，或自營後小徑繞過茂草岩村後，經高低起伏之地轉折前行，以達黃牛南麓，此區地形複雜，然有明顯小徑可循，不虞迷路。石坳之水牛古道，自此橫跨兩牛東坡，平順好走，為往來茂草岩諸村與白沙灣各地之便捷通路。仰攀黃牛南坡，



石芽山下茅坪村

路程雖短而頗不易行，山坡大石遍佈，跋涉揮汗，始可登上一列平脊，此處去山頂尚有一段距離，宜小休再行，沿脊右上，愈東愈高，即至山頂。西路由小瀝源村後引上，沿半路斜入山谷，至花心坑村後自黃牛山西坡上行，坡度不大而頗綿長。久之而至山半平脊，此處亦多石，俯覽可盡見小瀝源谷及沙田海南半景色，再東行接走南路上段而至山頂。

頂上南望，視野所及，左方則西貢內海、牛尾海與白沙灣三區之波光嶼影，及蠔涌谷之田疇村屋、與乎背後之大上托、大孤山及尖風山三嶺之遠景；右方則沙田市區及圓洲角之新貌、填海區之工程與大帽高山及其支脈君臨萬方之氣象，固足令遊者目眩，而正中飛鵝至烟墩之九龍嶺背，與離立其前之東洋山脊所合成重前後重疊，連綿不絕之山形，尤具磅礴氣勢，回首北顧，水牛一峯近聳於前，大金鐘山脊橫列於中，而馬鞍牛押雄峙於後，三疊重山，與船灣三島後之八仙黃嶺山系，又構成另一山海麗景。

## (二) 水牛山

水牛山高六百公尺許，與黃牛隔壩對立，此山土名大腦山，而黃牛則稱蓮花山，此稱呼今時已廢棄。山之東西兩坡均陟斜，東坡多巨石，近頂部份尤甚，小徑轉折於石叢間，俯降不覺其險，仰攀即感費力。山頂面積頗闊，正中一圓石柱，此柱與黃牛山之巨柱，均為近一二年間所立，柱東有一山岬，滿佈黯黑大石，俯瞰盡見西貢區內外島嶼與鄉村墟市景貌，貢東諸山與清水諸嶺及港島大嶼部份，全在望

內。所見與黃牛又有不同，東北山坡下瞰，則一谷窩陷，左有高峻之石芽山，前有六巢坳大金鐘，均為崇山高嶺，獨右首一列平脊低矮，自牛頭山北延至於昂子高原，脊東石屋洋屋點綴山谷海旁，與西谷中之密樹梯田，茅舍村屋，成一強烈對比。西坡仍見沙田海南半及小瀝源谷，正北則一脊前伸，數重起伏，而止於石芽山頂。石芽東坡之險峻形貌與山坡上之裸露巨石，一覽無遺。背後景色，近則馬鞍，遠則黃嶺、梧桐，所見略如黃牛山頂。

登水牛山除由黃牛北來之外，可自水牛坳西上，此為南路。亦可自小瀝源谷後女婆山側之牛坳攀山而上，經石芽山及水牛北峯而至，此為北路。兩路以北路為較轉折，惟取北路可先遊女婆山，近賞沙田海之全貌。

## (三) 水牛北峯

水牛北峯為水牛與石芽兩山間之一列高低起伏如重重波浪之最高一山，高五百四十公尺。山脊狹長，觀景局限於沙田大埔及西貢三海，其餘盡為山景。蓋兩牛高聳於南，沙田石荳崛起於北，盡阻兩方景物，遠山形貌無異於兩牛頂上所見。惟黃竹山及小瀝源兩谷地之景象，因觀眺角度不同而微有差異，所見較多。

此山又稱黃竹山，其名取自東麓谷中之黃竹山村。南接水牛之一列山脊草短坡平，柱為暢順，北走石芽之一段路程，則因有一陟斜山坡，坡上碎石阻路，較為難行。

## (四) 石芽山

石芽山高五百二十公尺，為四峯之最北及

最低矮者。山之四坡均陟，東及東北首坡度頗大，近頂處極多大石，石芽之名或由此而來。主峯頂上平曠，較水牛山頂爲廣闊，全爲短草。東北及西南各有一矮峯，均高五百公尺。北

峯下瞰，大水坑谷全現，谷頂梯田遍佈，村屋樹林，點綴其間，一派茂盛景象。山脊斜向西，直指梅子林村後，脊頂可縱走然脊下山坡密樹叢生，似不能由此下達大水坑谷地。西南峯頂平平，所見大致如水牛北峯，自水牛北來之小徑繞經此峯之東坡轉西沿一列與石芽山西北山脊平行之狹脊斜下小瀝源谷，此爲鄉民來往各村之通途。料或有東下黃竹山村之路，然四週細望似無東走小徑之跡，或由於山坡過度陡峭，行者寧迂迴其徑以避險地，亦未可料。

登石芽三峯，可自兩牛北來，或自牛坳東上，牛坳一地，爲來往小瀝源與大水坑各村之必經通道，現時之荒寂，年內或會改觀。蓋西沙公路連接兩區之處如不由女婆山西麓海邊，必經牛坳，且牛坳下之梅子林村，早於年前已因水務工程而築有半路沿大水山谷南首下達海傍，自村後再築一路穿坳南下小瀝源似較沿海築橋爲便，然終究如何，未幾即有分曉。

## (五) 牛頭山

牛頭山又名芙蓉墅，型字可解作花園或別

墅。山而名別，或因四周風景如畫，或爲風水名稱，未知孰是。又北港區有小村亦名芙蓉別者，不悉與此山有無關連。

登牛頭山，可自茂草岩經水牛古道而至，可由蠔浦村後經半坡有一鐵杆之山坡上行，亦可自北港谷後石砌古道經已棄置之六鄉聯達學校校舍南行以達。此山四坡舒平，山頂全爲短草，間有大石，疏落四散，環眺則東望西貢白沙兩海，西賞兩牛高聳山勢，南看大腦上洋廢村谷地，北觀黃竹山谷及昂坪諸山，觀景不俗，然須視遊者從何而來，如過客自平地仰攀而至，則必流連山頭，佇立讚嘆，遊目四覽，如行者於遍賞兩牛諸峯後自高而降，則對此山多不屑一顧，因賞景不離高處，既已飽賞於高嶺之上，自無興趣再上此一蹴即至之小崗。

登遊水牛各峯，以夏末秋初之候爲最佳，是時暑熱初降，霞氣未盛，遠景晴朗，儘可開懷縱目，指認重山遠嶼，如能於盛夏之日登臨，觀景當更清晰，然須當汗流夾背、烈日蒸曝之苦。至春暮時節，山頂時有濃霧，不宜攀遊。又每屆隆冬之季，各峯時遭火劫，身履經火山坡，手足爲黑，情趣亦將大減。

水牛山古道

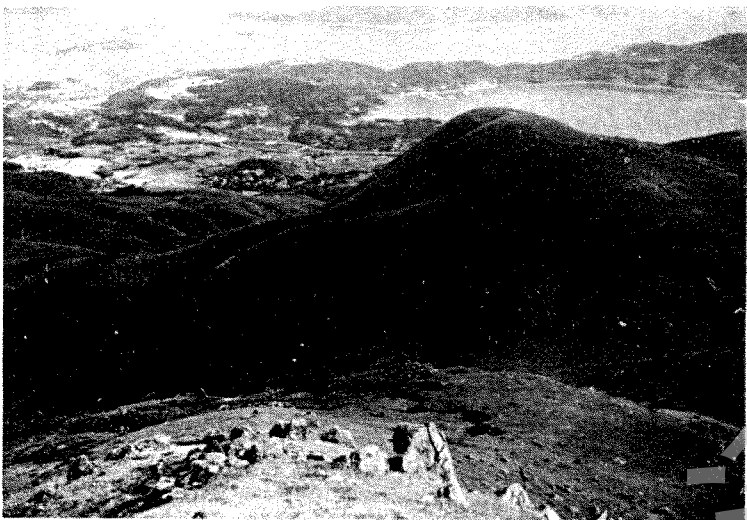


芽山北峯





牛頭山



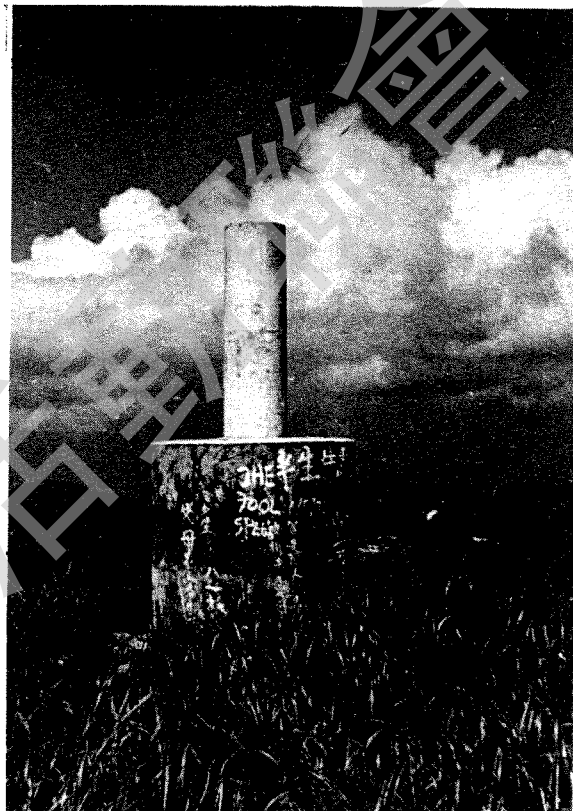
黃牛山望西貢海



東洋山望黃牛及水牛兩山



黃牛山墩



水牛山東岬

