

東北區域面面觀

之四

介子



弔燈籠與荔枝窩

《弔燈籠，亦稱為「大青山」；高四一六公尺，是東北區中部一座挺拔高峯。荔枝窩村在其北。》

「弔燈籠」之命名，頗費查考。據前輩行友所述，云早年某一風雨之夕，三丫村附近居民有偶然回首仰望者：見峯上明滅一火，燈籠高弔曳盪，因以為名云。另說為每當月圓中天之夕，自三丫村後岬口上望，每見玉盤明照峯頭，形像如燈籠高弔云。總之，它的名稱奇趣，予人一種高凌臨望之感。然弔燈籠一詞，或說並不指山之主峯而言；據言正確所在乃主峯西北下一小山峯，地在「蛤塘」村之東南上方

；其側另峯上豎蛤塘村之電視天線；自蛤塘上望則兩峯並峙，草樹森然可喜。若向蛤塘村居民細詢，當可得分名之說，而稱主峯為「炮台山」；稱之為弔燈籠而不作分別。此外，在「九担租」村南面一淺谷坡間，有一墓穴，記名為「壁上弔燈盞」；其地正東北向望此山主峯；「壁上弔」三字未知是指墓穴所在地而言，抑從此山形位而發。總之，今時今日，弔燈籠一詞統指本山及其主峯；或有因處地不同，傳統有異，間有分名之說。

登弔燈籠，最宜在「烏蛟騰」村後上山。上山之路有二。其一為在村後山澗之東循山徑上行；此線路口一段略為雜亂，然上行過廢田後，便一路明顯，緩緩上伸；自山坡間直接本山中段之「箕箕托」峯上，然後可循脊東至主峯。此徑左右疏松交疊，下望可得烏蛟騰全景，實令行者暢心。其二為在山澗西側循「烏蛟騰——谷埔」古道上行。古道全係石砌，依山傍谷中流澗而上；澗道深落，水聲淙淙，終年動聽。古道兩旁多松樹，一路上針葉傘張；可窺望烏蛟騰、八仙嶺、橫嶺景色，景觀美妙而易行。及至有鐵絲網繞圍之「新園農場」附近，便可向北踏坡上脊；脊上小徑長連，向東約行二十分鐘可至峯頭。弔燈籠主峯在東，羣石嵌空；東南直削千呎，氣勢雄險。西部有副峯高三九〇公尺，古稱「箕箕托」。本山南北險峻，往往一瀉急直凡千呎；餘脈西走，岔落谷埔與鹿頸，分別為鷄谷崗、五肚嶺、滅龍及掩尾嶺。峯頭東北下餘脈再起：介乎蛤塘、荔枝窩與三丫村之間，分別為「斜頭排」及「炮台峒」。登臨本峯，則近者如苗田無限丘陵，三丫灣、荔枝灣、梅子林全景俱入目；遠者如印塘、吉澳、黃竹角諸海山水曲隱，也大致能得。位勢超然，景觀雄奇，值得登遊。

弔燈籠峯之西南低坳，有不明顯山徑下通山下之苗田附近，但險直無憑，以不走為宜。主峯之東，有山徑下落三丫村，路上長松相夾，野草凝綠；下望三丫曲岸，往往使行者迷醉。主峯之北，另有山徑下通「蛤塘」；所徑之處為山谷，林木幽森，天日少見，較前路急直，然亦可通行。

蛤塘位於弔燈籠峯北面山腰。村之四週綠樹成蔭，環境幽深。本村村屋整潔古樸；仍有居民數戶，以田作及外出工作為生，童孩求學則下荔枝窩。村後山澗源自山頭，繞經村口下注荔枝窩灣。遠近老樹高大，凌望印塘海山水，吉、鴨豐姿，形勢佳絕。村前三合土路下

通荔枝窩灣東岸。自村前西行，另有古道穿林叢幽草，氣氛森然古拙；自此步行約十分鐘，可至「梅子林」。

梅子林在蛤塘之西北方，亦在弔燈籠之北腰。村前耕地頗廣，遠近高林有緻；村屋依山建築，齊美如半窩，予人一種寧遠之緻。本村生活情況與蛤塘無異；有居民近十戶，近年仍有新建設。村前三合土路下通荔枝窩；路上幽木蒼松相夾，意態極美；尤其下望谷中耕地田田，農作興茂，往往令人心熱。另有山徑西北向伸，過「仙人躑足」穴而接「珠門田」；山徑兩旁或則巨竹相夾，或則松木聚綠，涼風時來，使人神爽。珠門田或稱「子門田」，其地為幾片廢田；疏林上下而凌望荔枝窩；有墓記地名，穴稱「黃蛇反躑」。自此接「荔枝窩——谷埔」古道；下走則亦可至「荔枝窩」。

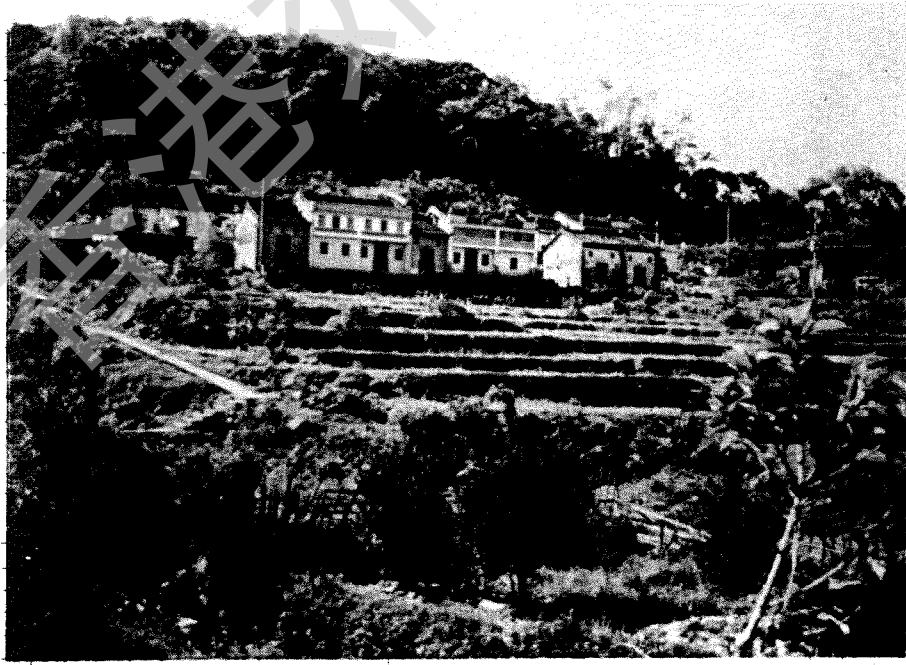
荔枝窩北靠「攀頂背」，西北為高二三〇公尺之「老虎石頂」；東南部高遠者為弔燈籠，東部低近者為其餘脈斜頭排及炮台峒。村前一水開闊，小碼頭在北岸伸出，是為「荔枝窩灣」。本村谷後澗水終年不絕，利於耕作。村谷之深廣，在東北沿海各村中居首位；村民勤奮異常，田作之興旺亦居東北羣村之首。村口北岸臨水處淺灘上有老榕林：林中垂藤氣根纍纍；千絲萬絡，意態古拙，氣象厚穆。老榕林之南有公立學校，建築新美，設備完善。其前廣場寬大能容作分隊小型足球賽；老榕一株覆蓋數丈，美態不可多見。廣場另方有「小瀛學校」（舊校址，今已不用），「鶴山寺」及「協天宮」等；後二者形制古樸，建築精雅可賞。本村所屬稱為「慶春約」，每年均有慶典盛會，故修繕常新。此一廣場為東北沿海各村落中最宜作大隊休憩之場所。事實上，近年來到者日多，暇日每見遊人羣聚，熱鬧氣氛令人驚訝。不過本村似未受外來不良風氣影響，是它最可愛之處。

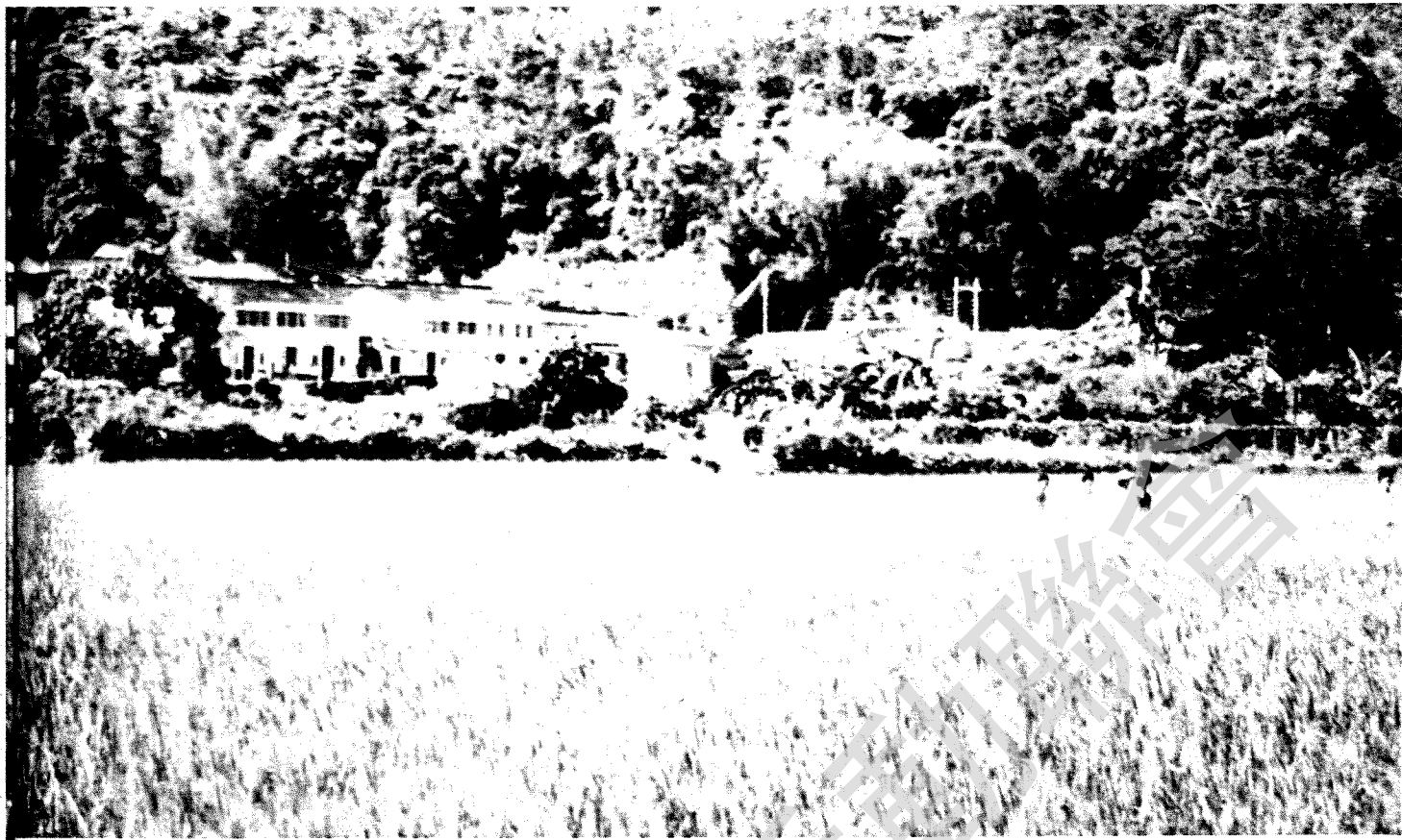
荔枝窩村對外的交通，水路與東北沿海各村無異：可藉舟渡之便相互交通及接沙頭角、吉澳、鴨洲諸地。陸路共有六線。其一為沿海北去，過狗嶺頭而接山塢、鎮羅盤。其二為上通老虎石頂而下鎖羅盤之古道；但本村至老虎石頂一段多年亘塞，路口又迷失，現已難通行。其三為自村中上通梅子林之寬大三合土路。其四為自灣東岸田中上通蛤塘之山徑。其五為直通谷篤之大道，於過「坑尾壩」後上山；至「珠門田」時可東南折至梅子林。直去不久則路轉平緩，路旁有墓，碑記地形似「百鳥歸巢」；過此再走可至分水坳，則或轉登老虎石頂

，或訪阿媽笏，或下谷埔，悉由遊者自決。此古道多為石砌，上山一段疏林搖風，石板片接，令行者快意。過「百鳥歸巢」後則萬綠包圍，一線曲通，有說不盡之奇意。從荔枝窩至分水坳，約需步行卅分鐘。其六是沿海岸東去，數分鐘後便至一小村落，是為「小灘」。

小灘或作「兆灘」，細小靜美；其前水田片片，自具美態，可說是荔枝窩之「衛星」村落。若入小灘，可過「山尾坳」而達三丫村。若從海岸續行，則可至「磨刀坑」，從而訪「牛池湖」及「西流崗」。

村前田圭片片之梅子林





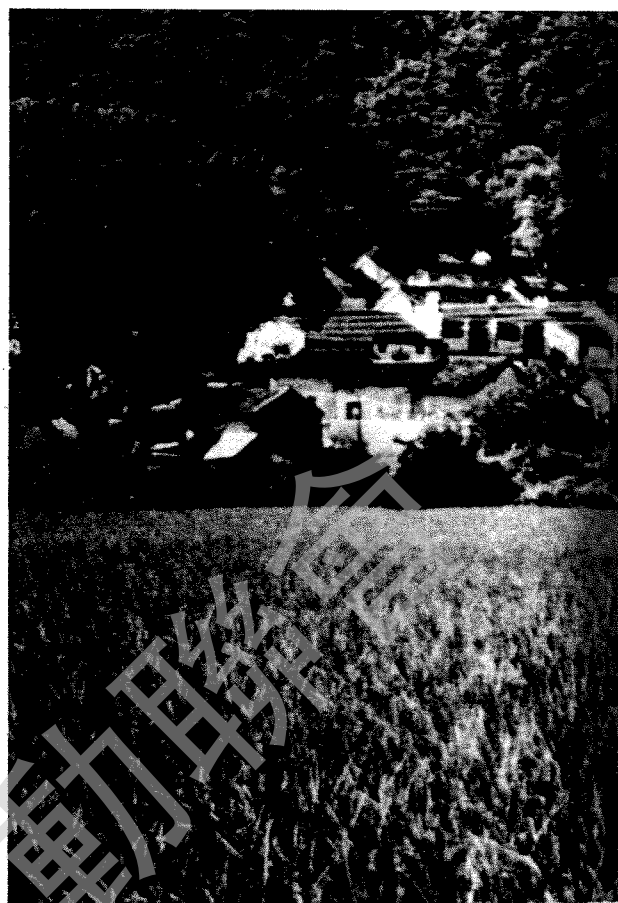
荔枝窩村遠景



幽徑上通梅子林

吊燈籠 與 荔枝窩

小橋流水老榕垂蔭鶴山寺前最宜休憩



荔枝窩古寺協天宮及鶴山寺