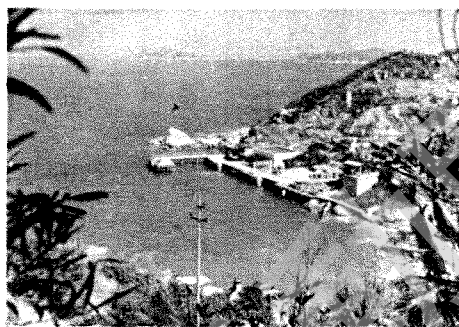


石鼓洲碼頭側之會客室

康樂之家

石鼓洲

二郎山



石鼓洲又名石棺洲，因其洲上確有一「石棺」埋葬，據說是麥英泰船主的愛妻，距今已有百餘年歷史。庸社會數度探索「石棺」不遇，後為康復院開闢而發現。

石鼓洲面積不大，僅零點四七二平方英里，它在西部海域與長洲遙遙相對，北望大嶼山二浪角。全島為丘陵地帶，雜草叢生，渺無人煙。一九六三年由香港戒毒會全力開發，成為目前最完善、最龐大的戒毒中心。

該會設備齊全，建有碼頭、會客室、禮堂、醫院、飯堂、宿舍、工場、水塘及球場等，並有綠油油的菜地，大雞、肥豬滿舍，生活寧靜，與世無爭，可謂世外桃源。

自碼頭起行，築有迂迴曲折的灰沙路，環繞山谷一匝。碼頭第一幢建築物為會客室，訪客都在此少憩，然後由該院職員引領緩延而上，經禮堂、過醫院，其後一路居高臨下，全無阻隔，水塘、球場，盡窺眼底，好一片野外怡人美景。來至山坳，有寬敞飯堂和整潔宿舍，佇立其間，視野更廣，舉目眺望，東遙視長洲，西窺大、小丫洲，遠近島嶼，盡收入目。

下行為「守德球場」，佔地甚廣，分上、下兩部份。上球場左坡巨石上，塑一栩栩如生的猛虎，題名「虎嘯」，胯騎虎背，可知其大。下球場左坡上有「康復」及「善至德明，年異日新」字樣。

水塘與球場毗鄰，小橋流水，鳥語花香，盡具園林特色，置身其

整齊之宿舍



守德球場題字



虎嘯石



間，心曠神怡，優哉悠哉。由此返碼頭所經者，有義社、信苑、忠社紀念碑、鷄舍、豬舍及小型天后宮等建築物，與昔日荒蕪無可比擬。石鼓洲亦屬禁地，如欲參觀，必須先與香港戒毒會取得聯絡，約時前往。以廣見聞，此島值得一遊。

石鼓洲山谷中之球場及水塘，遠景為長洲

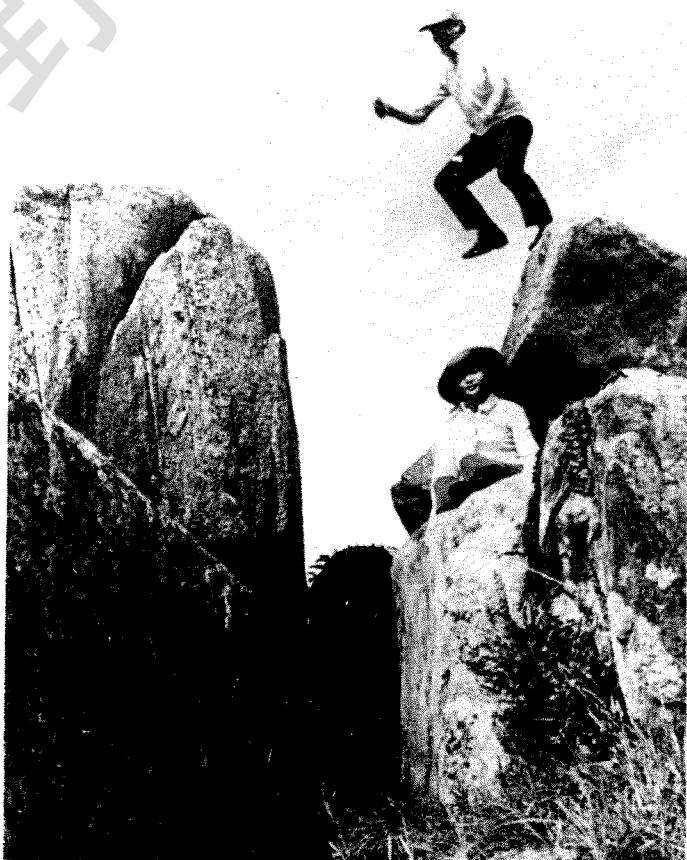
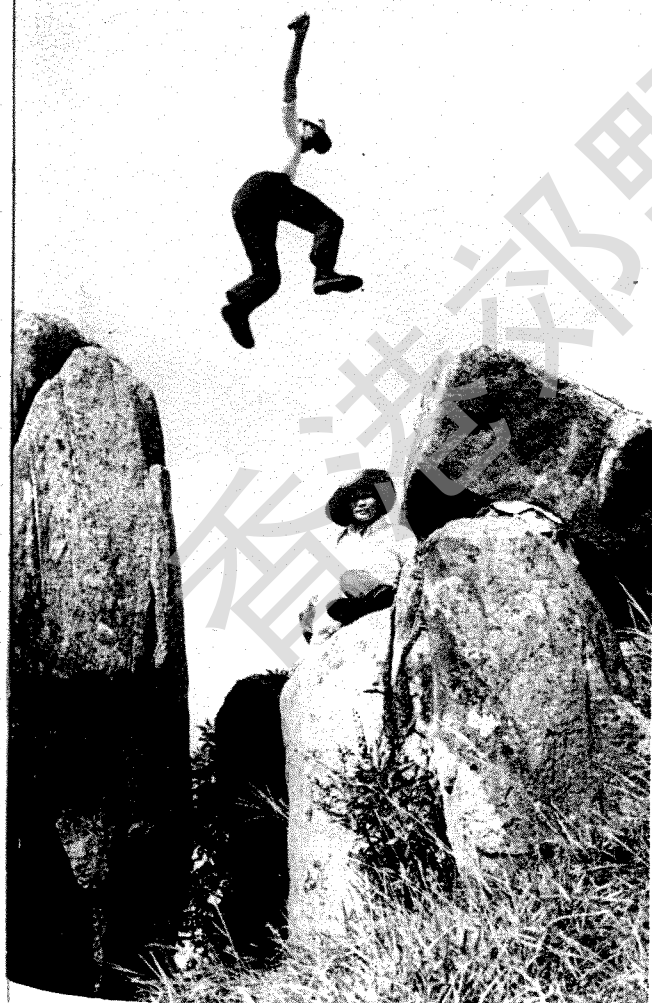


野外之躍

岳上嵐攝

田下山摩崖

在田下山（土名牛頭頂）東南約六百呎高坡上有一竝立之巨岩，高約二十呎，其旁另有數石堆疊如台，高度與巨岩相等，兩石雙向處中空罅隙如廊，可通行人，頂部雙距約六呎，矯健者可一躍而過。傳與海盜張保仔有關之「海岸線石刻」即在此巨岩垂直面上部，亦即左圖躍者之脚下，圖中跳躍者即為石刻之首先發現者。



香港的島嶼

高行正

長石咀



長石咀爲沙頭角海五咀之最東一咀，在鎖羅盆海西北端之灣仔小港內，又名灣仔洲。有礁石排連長排頭東之山咀，潮退可步過，其間相去只一百多碼。

此島長四百三十碼，寬約一百五十碼，形如一大頭鉤，略分東西兩半。東高而西矮，由一短脊相連，脊高十五呎，多長密樹，其間一淺灣深入，西首山崗頗陟直，高七十一呎，多油柑子樹。山形長，直延至島南，可望西連大陸之礁石堤及灣仔闊僅六十多碼之狹窄水道，轉東斜降下一低脊，脊北有一高四十九呎之高崗，北坡陟直，南坡有小徑穿樹林引下海邊。海灘上有一水喉沿岸橫過。前行至一地頸，有山徑引上高一百六十三呎之山頂，此處爲全島之最高點，東西北三坡均陟直。頂上多小樹，觀眺最宜。

南望可盡覽全島之形勢，西望長排頭，山勢斜下至水邊再隆起成一小崗，峭立海邊，混圓有緻，山均外長排咀依潮水之漲退而或隱或現。北望三鴨屹立海心，鷺鷥雙排低伏水面，遠處港澳橫封海口，東首則大小兩稔，鬼墳諸洲散列海上，青洲瀝內印洲鎮護印塘，風光秀麗，無與倫比。

登遊此島，宜由鴨洲僱艇而來，否則須俟潮退之候，自谷埔沿岸過榕樹均村而至，費時較多，頗有不便。