

在野論說

年年如社燕

約莫在十年前，曾笑說某一方式的旅行可叫作「燕子牌旅行」。久之，有朋友表示未能明白，於是在無可如何中爲之說明：我們讀古詩詞，不是常見這樣的句子嗎：

「定巢燕子，歸來舊處。」

「年年如社燕，飄流瀚海，來寄修椽。」
每年中秋節，某一大組的人，一定到某地方去賞月。每歲除夕，某一班人，一定到某一鄉村宿「屋」或宿營過年。可真是沒有絲毫「悔改」之意。此一意趣與行動，與燕子無異。

一線旅行

有人常常嘲諷某隊只開一線，而此線每周一定只去某一地方，謂之一線旅行。

但筆者卻認爲這樣倒沒有甚麼不對，這與一年有四十次旅行，但每年都舉行同樣的四十次節目，以五十步笑百步，無益。還是乾脆每周舉行同樣的節目爲正大而光明。

很像那種一線旅行的目的地是東平洲。據個人的感覺，每周只舉行同樣的節目，而仍然

有人去，那就應該而且值得堅持。老實說，因如此這般，東平洲會連續多年成爲高度熱門的旅行地，未始不是他們一線旅行者的驚人的貢獻。

有何不同

或謂「燕子牌旅行」與「一線旅行」貌若有異，但其必到一定的地方則固同。觀子之意，何以前者則貶而後者則褒乎？

對曰：本來從未想起有甚麼「褒」「貶」的意思。既然提起了，也不妨照直談一番：所謂燕子牌，是指某一組人，年年某月日，固定到某一地方。從「旅行」的觀點言之，完全莫有新意。夫人生有限，而可遊之地無窮，爲甚麼不敢於今年去東，明年之西，後年之南，又後年之北呢？

所謂一線旅行，他們定期地旅行某一地方，集中全力，專業旅行。地點雖固定，極可能來遊的人全部不同。此中意義就和燕子旅行根本不同了。

何止一百比一

筆者從前（十年前）常喜歡講述遊日本後

第五線，宮島——廣島市內觀光。每天四班。

也許有人會說，廣島雖是小地方，但她交通四通，不光是廣島的人遊廣島，而是全日本的人也來遊廣島，這不能比。

當然不可比。但爲免自誤「前程」，也不妨試比一比。就算香港當「一」，廣島當「百」吧。在廣島，除了夜間觀光，納涼觀光不計，每天定期觀光遊程五線合計共有二十班，一周七天共有一百四十班，可是，你曾見過公開售票，天天舉行的「香港市內定期觀光巴士」嗎？或者「九龍市內定期觀光巴士」嗎？假如不是天天有，日曜日（星期日）或土曜日（星期六）有一班嗎？

也許有人誤以爲香港市內有巴士呀、電車呀，要「觀光」不一定特別要搭「觀光巴士」呀。——請這些人還是不自找陶醉吧，廣島市內有十線電車是街車，另外有「廣島電鐵」、「帝產廣島」屬下的數不盡的各線巴士。（這是一九七〇年的記錄，十年後的今天當然又

不同。但香港九龍沒有公開定期觀光巴士則如故。）

總括以上言之，一貶一褒並沒有自相矛盾的。小組的，應多作創造性，探索性，研究性的旅行；爲大眾服務的，則不妨作課程式的，固定的，一線的（很多的「一線」）旅行。使一般社會如天天可以吃到及第粥，雲行一樣，天天可以去遊欄甲咀，去遊大小鴨，去遊東平洲，去遊往洲雞爪嶺，去遊九蓮山子午坑和八爪嶺。

土法徒步

人力物力皆浪費

港大同學喜好遠足的組織了一個團體叫「行社」（此應獲命名最佳獎），一九七三年七月印了一份「行社特刊」，筆者應邀在特刊上寫了一篇叫作「從土法徒步到新法徒步」的。至今讀來，敝帚自珍，似仍具「新」意。

的感想：

「不妨談談日本廣島吧，不要談大阪或東京。廣島，除了吃過原子彈這一點之外，在日本，如廣島這樣的一個小地方，不可勝數，你說，它有它的『境內旅遊』沒有？且看：廣島的定期觀光巴士，除去每天『夜之廣島定期觀光』和『夜之納涼觀光』（只在暑假期內舉行）外，常年天天有五線遊程：

- 第一線，廣島市內觀光，遊覽地點：原爆場、平和公園、比治山公園。每天七班：上午八時、九時、十時、十一時、十二時、下午二時、四時（九時和十一時這兩班，只在十二月、一月、二月停開），每班遊程二小時，每次車費三百七十日圓，約當港幣六元。
- 第二線，市內觀光——宮島。每天四班。
- 第三線，市內觀光——宮島觀光——廣島。每天三班。
- 第四線，市內觀光——岩國錦帶橋——宮島觀光——廣島。每天兩班。

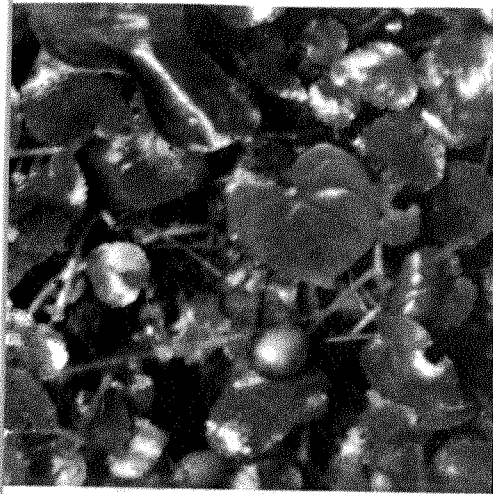
甚麼叫「土法」呢？此是對「新法」而言。組織一個「旅行隊」，在報上投登一則消息，分發交通券，包一部車或兩部車。而參加者每周忙於找報紙看消息，又看看是否合心水，怕「孤獨」的，又四出找友人同行。如此這般，若一切順利，帶隊的又滿有經驗和認識，可獲盡歡而歸。否則適得其反。

然而，這樣年年月月下去，全港有數以百計的旅行隊，報上又有數以百計的旅行消息（姑且假定有報紙肯登），這又有甚麼用處呢？或許會引起一些認識模糊的人以爲這是進步了，其實這是土法，落伍才真。

何以知其然邪？對曰：此是龐大的人力物力的浪費，此是全不合科學原則的浪費，有辜負於此一新時代。

好了，不妨暫寫到此爲止。到底浪費在甚麼地方，又有何新法導引其不浪費。讀者朋友們不妨以一個月的時間，想出答案來，取與在下所欲述說的相比對。那麼，下期再見。

——孟岑樓——



三列，有金黃色絨毛。花瓣5枚，長4—5厘米。小蕊多數，約金黃色，花絲與花瓣貼生。子房五室，有絨毛。蒴果球形，直徑約3厘米，密生金黃色絨毛。

漁父



九●花葉開唇蘭

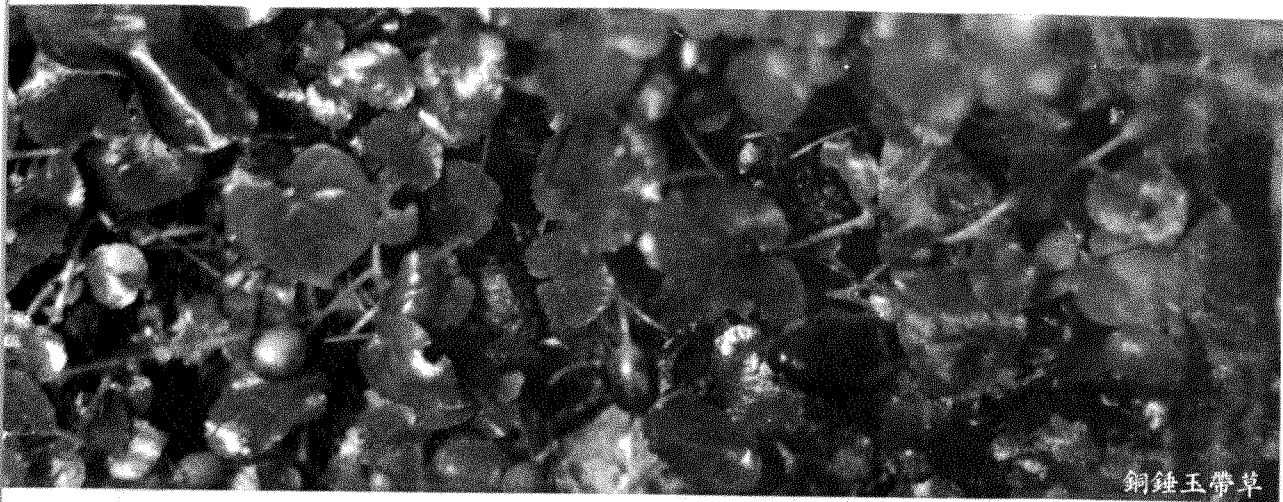
(*Anoetochilus roxburghii*)

軟弱陸生蘭，祇發現於東面二千呎以上之林下溼地，數量極少。高約10—18吋，下部匍臥或稍作匍匐，莖直徑約5—3毫，全體具幼毛。莖下部具葉三、四枚。葉柄基部成鞘狀，葉卵形，長3—4吋，寬2.5—3.5吋，上面紫色，網狀脈全部呈金黃色，極為可愛，背面紫紅色。花期11月間，由莖頂成總狀花序，具花2—4朵。苞片淡紫色，卵狀披針形，唇瓣二裂，裂片舌狀，先端鈍，唇瓣基部兩側各有6條流蘇，白色。蒴果長約1吋，直徑約3毫。

十●斑葉蘭、拖鞋蘭、兜蘭

(*Paphiopedilum purpuratum*)

本種為香港野生最美麗的蘭花，在東面之



銅錘玉帶草

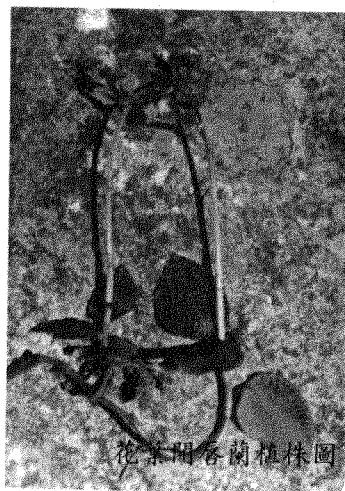
林下，稀疏分佈，數量亦極少。以前西貢區大水坑之溪邊繁殖有數十株，但於七、八年前經大火焚毀後，現已絕跡矣。

莖極短，不成塊狀或球狀，肉質根只一、兩條，甚粗壯。根叢生七、八枚葉，作二行排列，狹橢圓形，長達15—20吋，幅達2—3吋，先端急尖，且微裂作二齒狀。葉色青綠，散佈深藍綠色之斑點。於11月左右，在頂鞘間抽出長達22吋之花軸，花單生。旗瓣卵形，上部邊緣內卷，淡粉紅色，有數條深紫色縱條紋。翼瓣長達4吋，紫紅色，亦有深紫色縱條紋，基部至中部之兩側，生有深紫色之睫毛。唇瓣成一兜狀，深約2—3吋，直徑2—2.5吋，深紫色，有捕蟲和貯水的作用。蒴果長約2吋，直徑達1吋。園藝家以兜蘭雜交，故變種甚多。

十一●銅錘玉帶草

(*Pratia begoniifolia*)

桔梗科



銅錘玉帶草植株圖



石筆木

本種祇發現於荃錦公路分水界往河背之林下路旁，因林工修整路旁雜草，往往完全清除，但其繁殖力強，於春夏之際，又復繁生。

為多年生匍匐狀之草本，分枝，節上生根，莖長達55吋，全體披短柔毛，葉互生，心形或卵形，長1.5吋，闊1.8吋，有鈍鋸齒，兩面疏生短毛。於4月間在葉腋生單花，花梗長約3吋，花冠紫色，作二唇形，上唇裂片2，下唇3裂。小蕊5枚，花約圍繞花柱聚生。子房下位，二室。漿果紫紅色，橢圓球狀，長1.3吋，直徑1吋。

本種甚易栽培，插枝或用種子繁殖均可。

十二●石筆木 山茶科

(*Tutcheria spectabilis*)

本種祇見於往河背路旁，小喬木，高達9米以上。樹皮褐色，小枝灰白色，無毛。葉革質，長橢圓形，基部微楔形，葉尖尖突，緣有微齒。花期10月，單生於枝梢之葉腋間，淡黃白色，大型，直徑達5—7吋，頗芳香。萼片三列，有金黃色絨毛。花瓣5枚，長4—5吋。小蕊多數，約金黃色，花絲與花瓣貼生。子房五室，有絨毛。蒴果球形，直徑約3吋，密生金黃色絨毛。

●漁父●



斑葉蘭



花葉開唇蘭花的放大