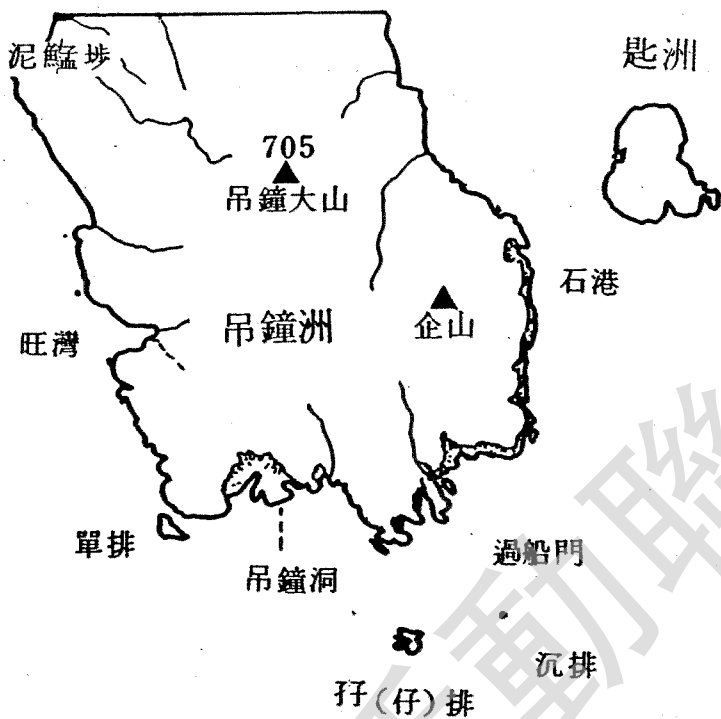


東部海域岩洞分佈圖

北



沙塘



杭灣角洞

位於隱丞(火石洲)東岬，形如彫具，上寬下狹，穹然中空，洞前礁排遍佈，對波濤湧擊起緩衝作用，放舟入洞更具安全感，洞高約五六十呎，洞內氣溫涼沁，徜徉其間，寬幽舒懷，塵襟盡滌，趣意盎然。

橫洲角洞

橫洲角洞居橫洲東南角，形如半月，為東海最大之海蝕穴，洞道高廣，陽光透射，無黑暗恐懼，洞內岩絕壁削，浮光泛艷，極具誘人入洞尋幽之媚力。

吊鐘洞

吊鐘洞離列於吊鐘洲之南，形如拱門，航臨其下，涼風習習，恬靜清秀，境幽景雅，東海無波之時可以輕舟內泛，但洞後別無水道曲通，進出必需同途。

龍眠洞

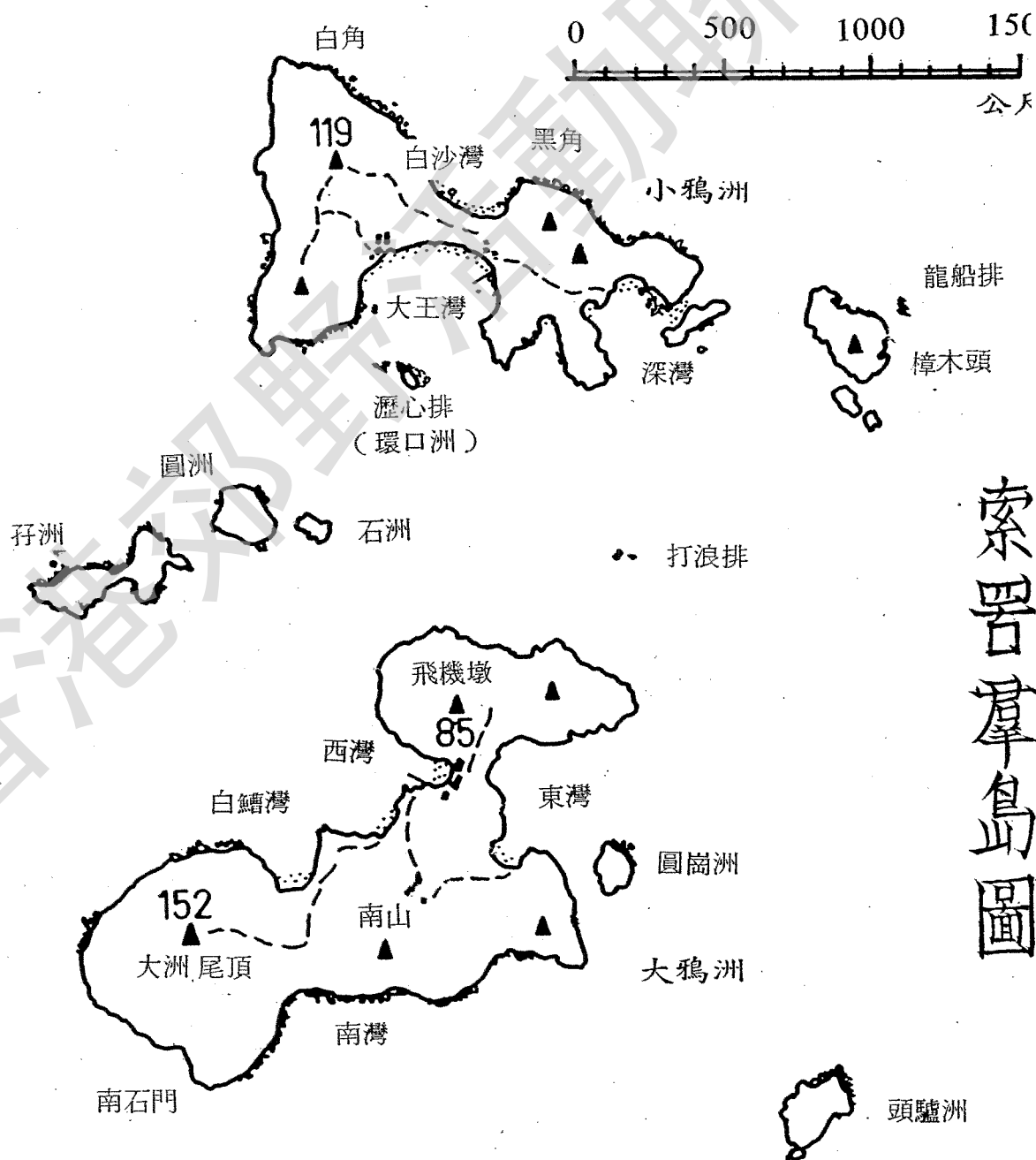
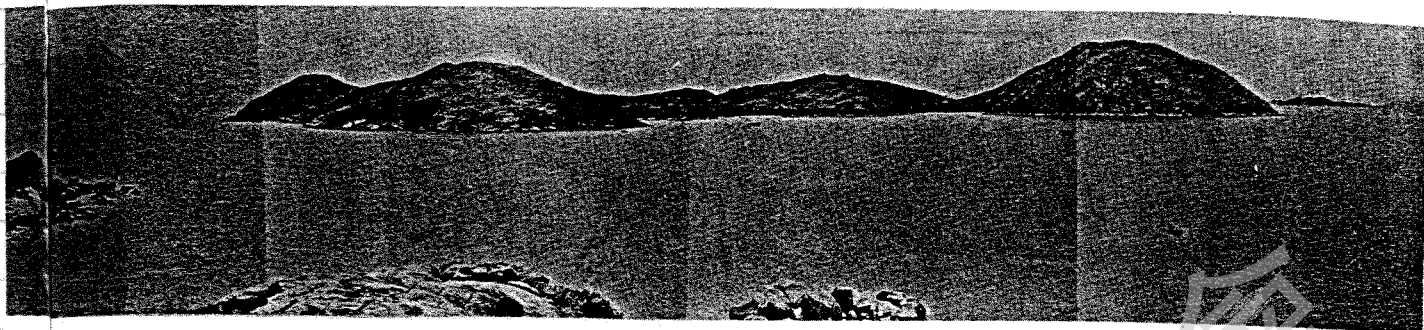
「龍眠洞」位於伏頭墳洲東北一直削近百呎之「掛龍崖」下，洞口斜向東南偏東，洞前雖有巨礁「崩鼻洲」為屏護，但仍直接受東海浪濤沖擊，洞高僅十餘呎，深入約四十呎，水道下礁排散佈，只容小艇內划，陽光經海水折射，在洞內可見寶穴迴陳，曲通三方，岩壁色彩繽紛，頂上石紋斑斕，水下清澈澄碧，漂石不附蟻蠟海胆，亦無廢物沖積。北伸之岩道高出水平線上，盤迂內進約五十呎而盡。若傍壁南涉，水深僅及膝，十數呎外即抵一石台，台上現光澤之白石兩堆，岩質未明。台側弓身鑽越一長約十呎之天然岩石「隧道」即可上攀另一洞道，此洞道全長約五十呎，洞口上方另有石窗，其形畧似沙塘口洞，據稱土名「天窗眼」，踰石貫洞而出，即達龍眠洞口之南另一出口，兩洞入口相距約三十呎，當中隔一石岬，岬外即為甩排「崩鼻洲」。

「崩鼻洲」西北與兩洞相向能巉岩削立，雄奇峭峻，角頂如層樓插天，一瀉五六十呎，岩下則為曲門石峽，但不能通舟，由於龍眠洞及天窗眼均為此岩所障，致使兩洞皆隱蔽難見。崩鼻洲之東傾斜度稍減，矯健者可躋石隙探升頂上，其上石岩風化實甚，棘叢雜生，藤蔓纏足，如在此以高角度俯拍兩洞會更具形勝。

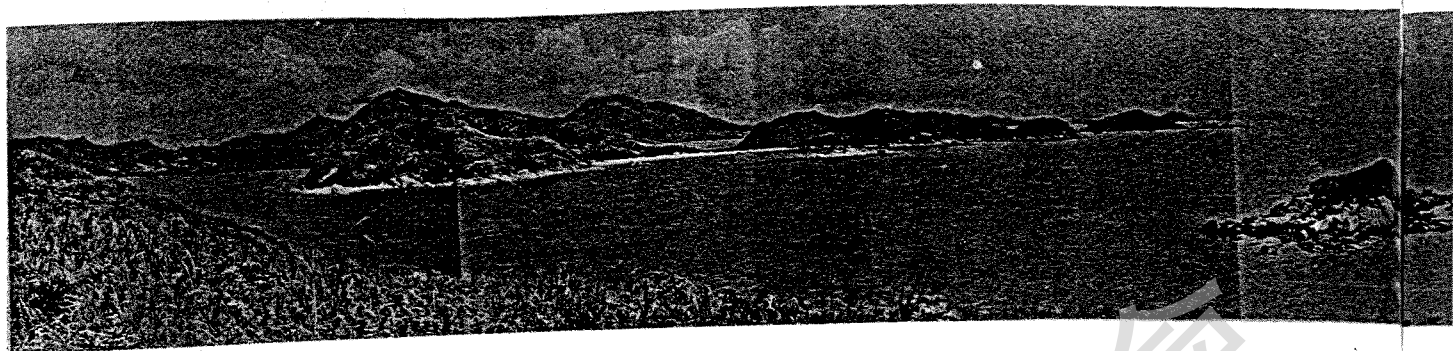
香港東部水域美麗海灣甚多，大都水清沙潔，極宜泳遊，各式海蝕岩洞，更屬精華所聚，目不暇給。每年泳季，遊人多不勝數，為夏日之佳旅程，嗜好歷險探奇者更趨之若鶩。

沙塘口洞

位於甕缸(峭壁洲)南部，高可三四十呎，洞道深長狹穿，放舟其內，但見洞頂高矮不一，岩泉洒滴，兩壁伸手可及，東面洞口上方另有小穴透下「靈光」。幽邃而無奇險，黝暗中却隱現光華，洞內引吭，但覺餘音嫋嫋，不絕如縷。



索罟群島圖



鴉洲長景圖

大、小鴉洲

鴉洲羣島僻處港境西南隅，人煙稀疏，野趣盎然，遊人每着眼大鴉小鴉兩洲而忽畧兩島間之小嶼石排，樟木頭、頭鱸洲及圓坭洲位處羣島東首，風浪稍大，登陸不易，仔洲圓洲及石洲則穩居兩島夾護之內海，波平水靜最宜一訪。

此長卷攝自圓洲東坡，羣島中除頭鱸洲，圓崗洲及仔洲三嶼外，全在圖中，前景為石洲，左方大島為小鴉洲，岸邊為瀝心排，遠方小嶼石排為樟木頭及高排，右方一島即大鴉洲，全島形勢清晰可見。

野外

雙週刊 訂閱單

年 月 日

茲付上港幣現金支票 拾 圓訂閱野外雙週刊
由第 期至第 期共 期。

姓名：

地址：

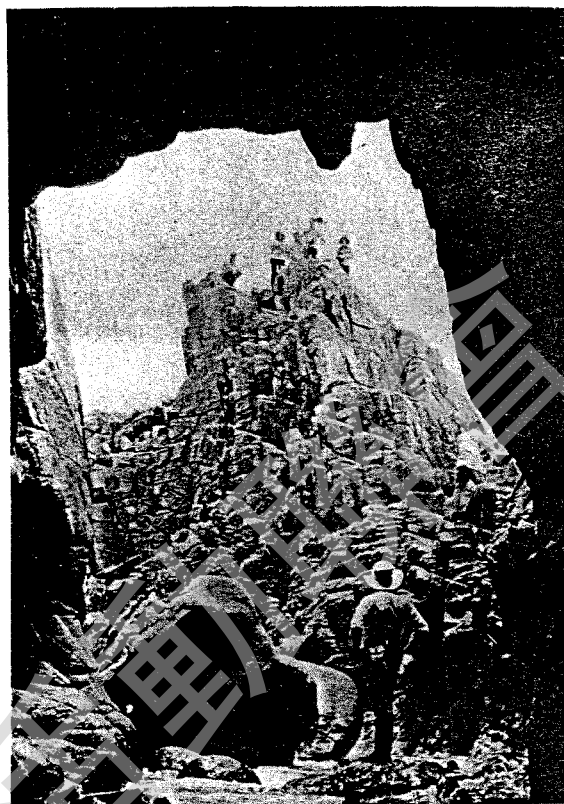
電話：

訂閱人簽名：

若對野外內容不滿，可隨時終止訂閱，所餘訂閱費無條件退還

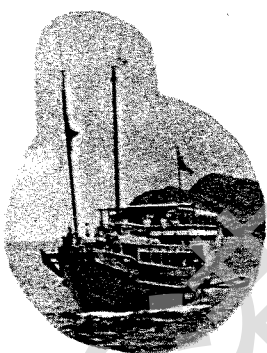


伏頭坟洲赤角岩



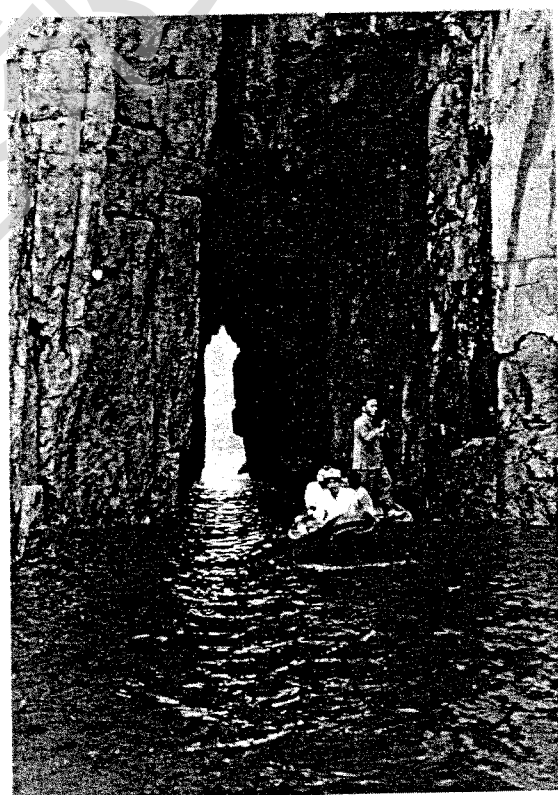
青洲水門尾洞

東龍島藏金洞



橫洲橫洲角洞

雙缸沙塘口洞



鴨洲鴨尾洞



香港野外四大奇觀之一

洞

香江洞主



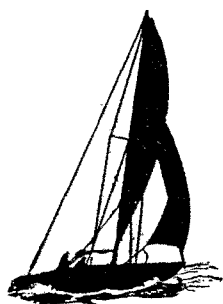
東海岩洞 大浪海灣

平洲奇石 帽山石澗

列為香港野外四大奇觀，

本特輯以後將按期以詳細圖文

介紹香港各奇岩異洞。



穩氹坑灣角洞

橫洲村

