

中央公園第二節橫攀，筆者後可見燈塔

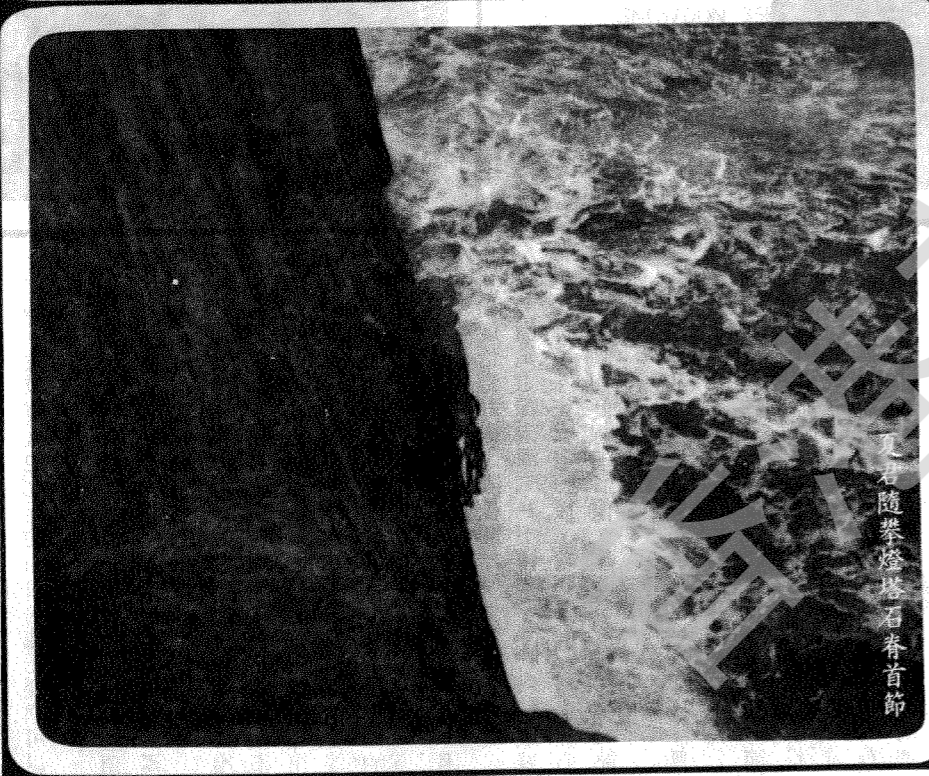
## 燈塔石脊 中央公園 攀連線兩



● 林保森 ●



筆者在高格夫崖上，背後為燈塔



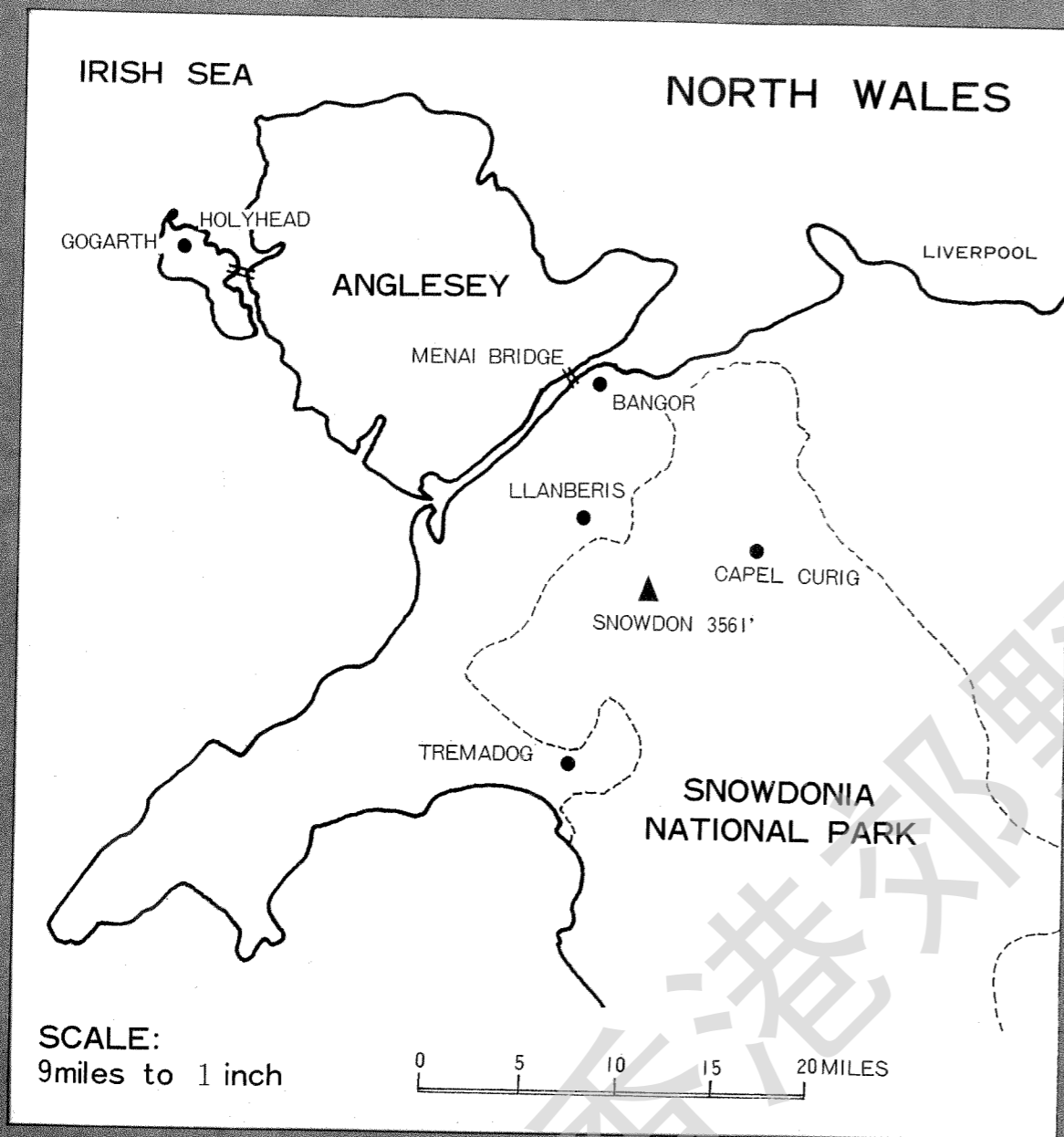
石脊燈塔石脊首節

一九七九年九月往英國就學，有機會一嘗令我嚮往的攀石地區，抵達南部的百拉頓（BRIGHTON）與另一位喜愛攀石的朋友F世元君會合，忽忽乘火車到三百哩外的北威爾斯（NORTH WALES）探訪前在外展學校舊同事基夫·夏沙拿（KEITH HAZELLAR），並在他家作客。

夏君在冬青島（HOLYHEAD）長大，次日在他帶領下前往著名的高格夫海崖（CRAIG COGARTH），這是一長半英里，高四百呎，陡峭而且常有倒懸部份的海崖，自一九六四年被發現後，對七十年代攀石技術的發展佔重要地位。威爾臣（WILSON）所編的勁線（HARD ROCK）五十七路線中，有四線是選自此地。當地天氣也較史諾頓山（SNOWDON）穩定，適年適合攀爬，因此亦為攀石家樂到的地方。

當天我們選的路線是燈塔石脊（LIGHT-HOUSE ARETE 300 V.S.），兩次沿繩下降，到達離海面十多呎高的石台，強烈的西風正由大海吹向海涯，遍海都是白頭浪，巨浪拍岸時，水花四濺，增加不少情趣。

我領攀路線第一節，向左橫過一板坡，石質相當可靠，防護點亦足夠，十多分鐘後便完成首節。夏君開始隨攀，到E君起步時，潮水



沿繩下降至石脊起點



第二節之最難部份，可見石面青苔

王君和我數次往高格夫，夏君卻因工作無暇伴同，所攀的路線最值得回味的便是中央公園（CENTRAL PARK 180' V.S.），首節是一陡壁並利用一隙釘懸空作防護，第二節橫攀二十五呎至一石縫，其頂部拱出，體重只靠擠在石縫裏的拳頭支撐，相當吃力。這裏的石面，長滿了青苔，如鋪地毯，但路線所經的地方，青苔都磨掉了，路線很易認別。

在威爾斯逗留了個多星期，也曾前往黑崖（CLOGWYN DUR ARDDU），可惜兩次都是下雨，未能攀這頗負盛名的峭壁，隨着天氣漸漸寒冷，我開始為蘇格蘭的雪山和冰溝作冬季攀爬的準備。

已漲，大浪捲近他立足的石台，他正慶幸可以離開，但是難逃劫數，被一個大浪弄得半濕。領攀者被大浪沖跌的意外也曾發生過，英國頂尖兒的攀山家約翰·根令威（CUNNINGHAM）也是在威爾斯拯救墮海的學員時失蹤。

夏君領攀第二節，我和王君坐在崖邊，冷風直透外衣。夏君正緩緩地攀爬一石脊，技術難度在五級左右，但處境暴曠，跟着他便超出我們視線，只見繩索緩緩伸展，我倆沒有交談，繩索盡出了，才喚醒我的沉思，舒展半僵的骨節，把注意力集中在眼前的石脊。

第三節是最後的一節，再次由我領先，困難程度恰到好處，陽光開始照射到整個岩場，然而風力卻未減，一不留神，手套和鏡頭蓋也吹掉了。完成這節後，我們躲進一廢堡裏避風，交換對此線的評價，攀石又成為午膳的話題。