

爬岩淺釋

山友行

爬岩旨在證明毅力可以戰勝一切，更由廣泛征服為目的之一般性登山中分歧出來而成為一項富有欣賞價值的實踐性行為。所以可以說爬岩是屬於年青的，特別有朝氣，有毅力的一羣。

爬岩的主要裝備：

登山繩、單式勾環、D型鈎環、有鎖鈎環、控速器、下降器、人字環、各式錨樁、冰斧、登山鞋、頭盔、登山服、六角錘、岩釘、安全吊帶、攜帶器、吊繩、馬鐙、錨鎚、吊床、風鏡、鑽孔器、背包、睡袋、登山襪等等。

爬岩大致可分：

- (甲) 徒手攀登：
 - (一) 小型裂縫攀登。
 - (二) 中型裂縫攀登。
 - (三) 大型裂縫攀登。
 - (四) 岩壁表面攀登。
- (乙) 繩索攀登：
 - (一) 繩索跳躍下降。
 - (二) 繩索徒手上昇。

- (三) 繩索徒手下降。
- (四) 繩索栓馬上昇。
- (五) 繩索栓馬下降。
- (丙) 人工攀登：
 - (一) 岩登器材上昇。
 - (二) 岩登器材下降。
 - (三) 岩釘攀登。
 - (四) 鋼梯攀登。

爬岩主要所用繩索：

- (甲) 末端繩結。
- (乙) 中間繩結。
- (丙) 連接繩結。
- (丁) 特殊繩結。

爬岩在香港可說是在萌芽階段，因為祇有政府特別部隊及絕少數社團有此活動，所以「它」祇局限於少數人參加。更由於場地及金錢與器材的關係，使到此項運動推動者少之又少。但值得高興者是在世界登山盛行的國家如東方中國、日本、西方的英、美、瑞典、奧地利等國在近百年的發展過程中，登山家一直努力研究，改進便利於活動，更富安全性的登山裝備，他們為克服冰河、冰瀑、冰壁、岩壁所需的工具，這些工具是支配着登山者生命安危的利器。為了克服各種極端地型，爬岩技術之發展是一件十分自然而迫切的事。

在香港，更值得我們去學習及研究與發展，因此熱衷「山野」活動山友們，不妨除了身心康樂活動的水陸綫旅行外，還可有技術性旅行探討，使山友們的活動更具安全性及多姿多采。

野外

雙週刊 訂閱單

年 月 日

茲付上港幣現金支票 拾 圓訂閱野外雙週刊
由第 期至第 期共 期。

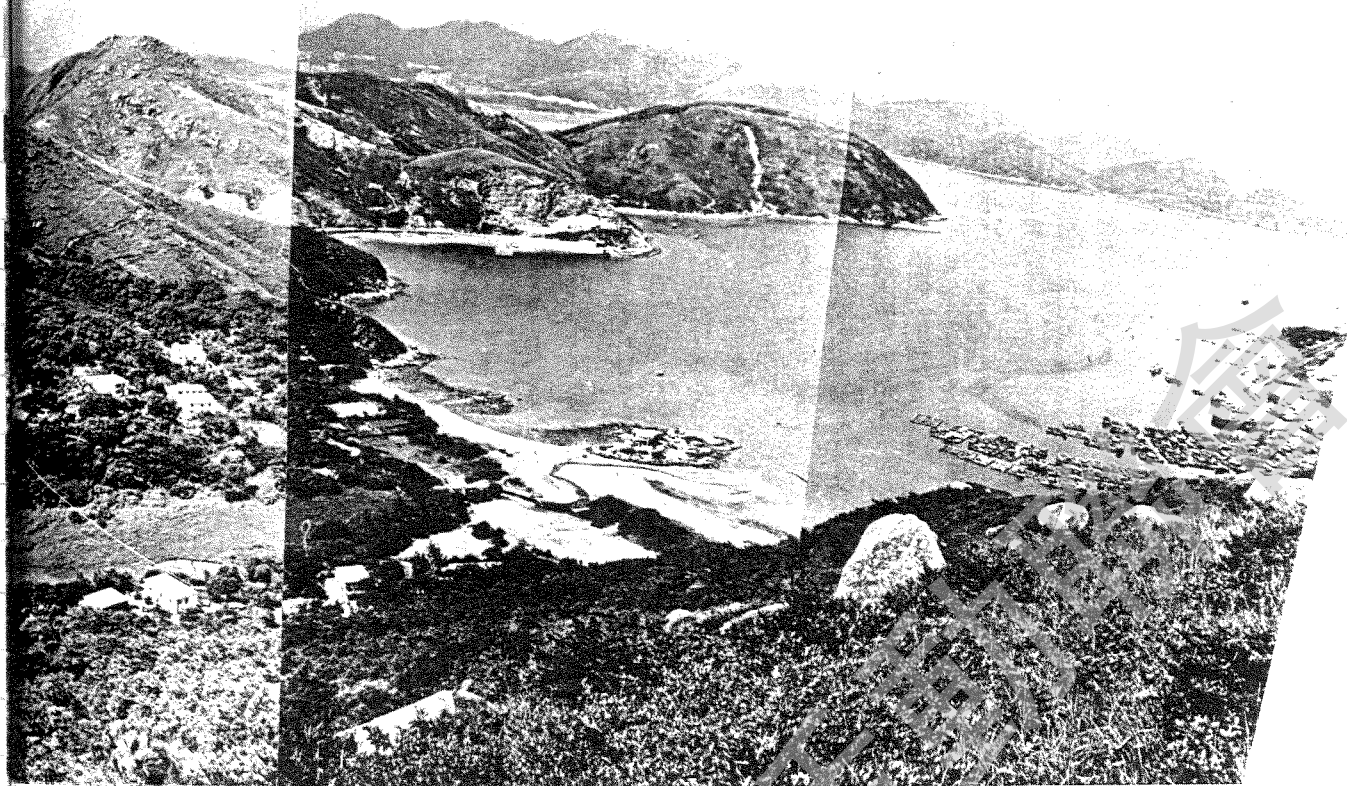
姓名：

地址：

電話：

訂閱人簽名：

若對野外內容不滿，可隨時終止訂閱，所餘訂閱費無條件退還



遊南Y島索罟灣

新路線介紹

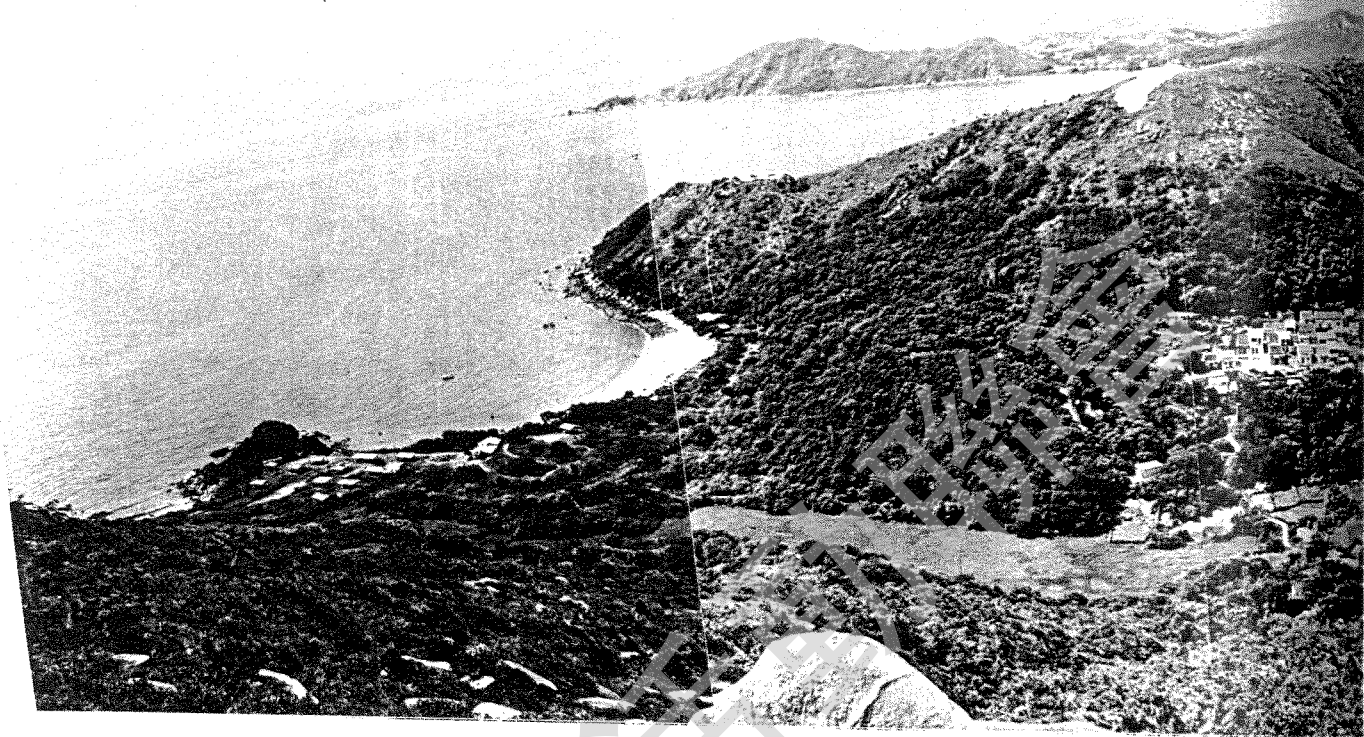
金三禾

遊南Y島之簡便路線，通常為自榕樹灣南行至索罟灣，或由南而北，返其道而行，或自索罟灣沿新建之石路至模達灣，過石排灣上深灣均轉回索罟灣。現介紹另一短程路線，範圍不出索罟灣，所需時間只為上述三程之一半，而可自高處賞覽北Y及索罟灣之美景。

自索罟灣碼頭起行，沿石路經海邊至蘆鬚城海灘，於海心亭稍作勾留再沿學校旁石路經蘆鬚城村前直出沙欄下灣，石路自一山谷之北首橫過，此谷為分隔南Y南北兩段之地頭，舊為耕地，今已廢棄，惟荒田積水，不能橫越。石路引至一大空地，其上密佈木板搭架而成之單層茅棚，可供旅行人仕休憩。茅棚前有一列樹林，林下即為沙欄下灣，此灣為南Y之海浴勝地，頗堪一遊。至此轉左覓小徑登上山坡，山徑轉折，山坡多小樹，半山後無路，可捫枝踏草而上，升愈高而所見愈廣，待至山頂，則可見身處一長脊之上，此脊為南Y主峯陰山之北延山脈，如遇天色晴朗，放眼南望可見內伶仃以西之南海諸島及嶼南之長洲、石鼓及鴉洲各嶼。北望則左方為菠蘿咀、榕樹灣、為喜靈、周公及大小交椅諸洲，背後大嶼山東北各峯及大帽山兩脈一字橫列，右方則香港之西高山及太平迤東諸山，均在望內。脚下一灣半圓，即為沙欄下灣。山脊轉右而過，有明顯小徑縱走脊上，山坡部份風化，砂石披露，滑溜難行。至最後一頂，高度不過百二公尺。然所見景色奇佳，計西起沙欄下灣，東至索罟灣以北一帶景物，全在視野之中。谷地平坦色淡，與地頭南北山坡上密樹地帶之深綠顏色，成一強烈對比。蘆鬚城村四周皆樹，座落北首山坡之上，宛如半懸空中，其景至美。索罟灣水靜如湖，鹿洲山及菱角山分據左右，村畔屋宇一字橫排，海邊小艇及養魚木架鐵籠羅列成陣，另成一景。灣外可見鴨洲荒寂之南面風貌及南望山、淺水灣與港中諸高山之部份景色。

頂上頗少人跡，可踞石而坐。當風而嘯，隨意所之。覽景休憩既畢，應沿隱約小徑北向下山，小徑轉折，或左或右，似斷還續，下段

南丫島索罟灣全京



登山小徑入口



索罟灣山遠景



較陡斜，然不虞迷路。出口處在海邊石路旁一石坡之上，由此回碼頭，片刻即止。

此一旅遊路線，不宜返向而行，因登山入口不易覓得，而斜下沙欄下灣之山坡，上段無明顯路徑，極易迷失。抑且此線沿途之觀景，愈東愈佳。自西而東，可得漸入佳境之妙。