

爲佳，石堤半淹水下，石塊散列，水底間有細沙，灣內水平浪靜，山壁陡直，極少人踪。北崗所見較多，西則沙頭角海光，梧桐山山影。東則鴨洲海面，石鴨浮現，鴨洲仔前，長排頭低伏水面，小舟往來，如在圖畫之中。



長排頭

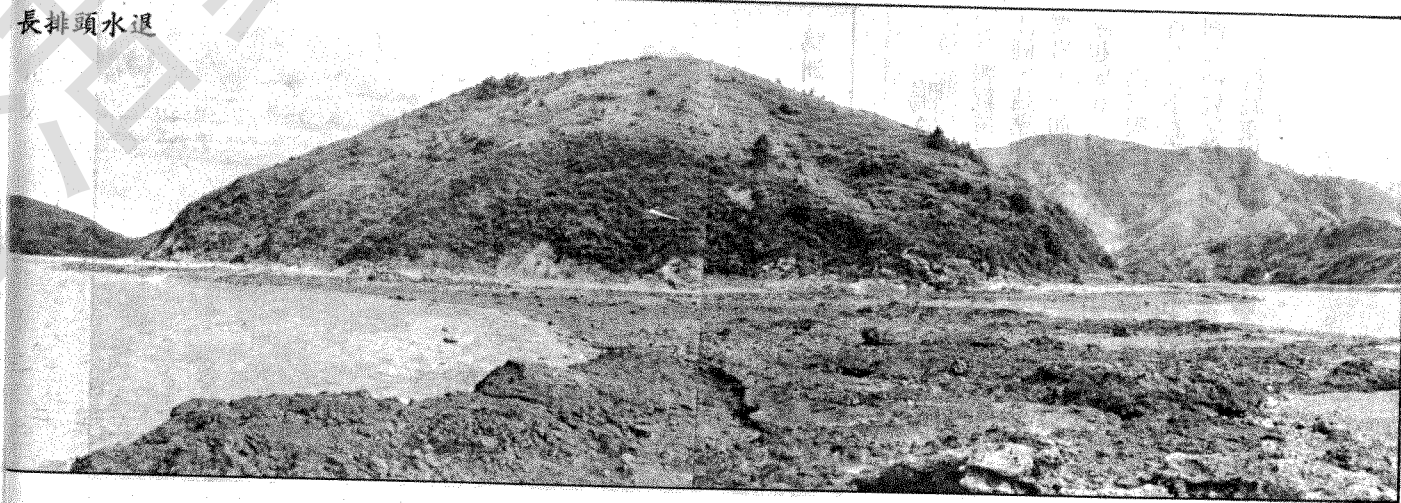
長排頭爲一長二百碼、寬五十碼之礁排，由沙頭角五咀之第四咀長排頭山咀伸延出海，潮退盡露水面，潮漲則散爲數孤嶼，爲此區海域兩大淺水長礁之西首一排，與在印洲塘內吉澳南岸之高排東西相應。

礁排略呈黑色，高低不平，最高之數石不過六呎，水退時全排顯露，積水處處。

排北佇立，鴨洲仔近在咫尺，西首遠處亞公咀盤據沙頭角海入口，凡企山咀、三角咀及長排咀，均可細賞。

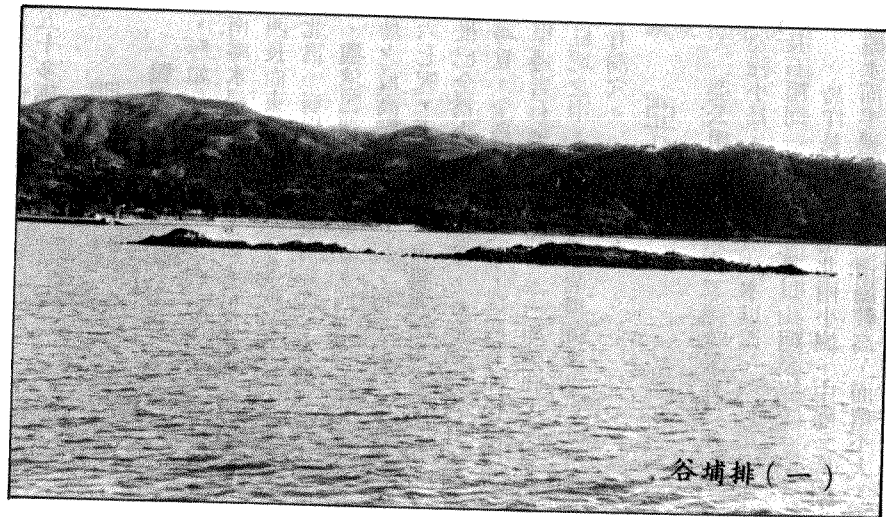
漫賞此排，當上攀排後之長排咀山頂，頂上俯瞰，潮退時如一機場跑道，潮漲時則如散列石島，水下暗礁清晰可見，景貌迥然不同。

長排頭水退



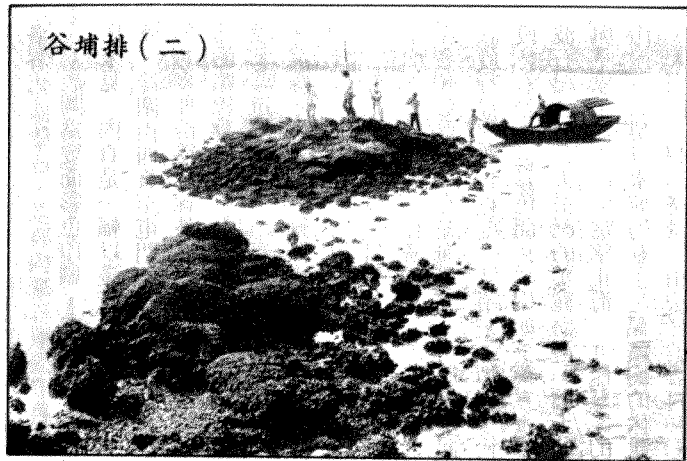
谷埔排

谷埔排爲一扁平礁石排，在沙頭角海谷埔村東北海中，離岸一百七十多碼。石排長形，中部沒入水下，然水深不過呎許，可涉水而過，通走南北。在排之最南端外望，北排形如圓盆，南排則形長如柄。



谷埔排(一)

谷埔排(二)



水浸咀排

水浸咀排爲鹿頸區風坑東北岸邊山咀外之一扁平石排，離岸不過百呎，有沙堤於水下相連，潮退即連岸。

石排長形而平坦，最高處不過十二呎，半爲粗沙細石，略有矮草矮樹雜生排上。

島上可望沙頭角墟，海面水平波靜，回顧岸邊，風坑至谷埔沿岸渺無人踪，荒山寂寂，一派純樸景色，恬靜宜人。此排因沙堤涉水可渡，潮漲亦進退自如，故近岸之處粗石皆去，白沙盡露，如一坦途山徑。

老鴉洲

沙頭角海南端南浦海面有一圓形小島，面積不大，方圓約一百四十碼，四周水淺，潮退則南半全爲淤泥淺灘，可自三百碼外之岸邊步行而至，然泥濘濕軟，不易行走。

此島土名鴉洲，又稱老鴉洲，最高處在島中偏北，只七十四呎。全島均有密樹高草，山勢北陡南緩，北坡草樹較疏，間有大石，偏左處有小徑引上山頂，然入口不易覓得。頂上爲一闊大草坪，斜下東南，西首則爲密樹林，荆棘遍佈，絕難穿越。東南兩岸亦有樹林，潮漲即不能細邊以行。北岸及西北岸則有小灘，可供登陸。

島北海邊有一長石斜臥，海上回望，如鯉魚出水，昂首而上。東北岸邊有一馬尾松，臨水獨立，不與其他雜樹相混，爲島上一景。

頂上環眺，四望皆山，東起有榕樹坳村之坳背嶺，以次爲谷埔之尖光嶺、羣山，爲鹿頸諸嶺，爲八仙嶺，爲龜頭嶺，爲海背嶺，爲鹿雀嶺，爲梧桐山，而止於東北首之梅沙尖。海心一堤橫亘，乃新界境內最長之沙頭角碼頭，長堤左方白色高樓點綴山麓，爲位處禁區內之沙頭角村。西方及南方三村並列，南浦居中，村景清晰入目，鹿頸與麻雀嶺各村分列左右，各據一方。三村間均有一山相隔，互不毗連。海邊車路橫過，時見一二汽車，飛馳其上。如遇白鷺來歸之季候，則白點處處，或翔於空，或伏於樹，其景至美。

島之東南有矮小礁排，四周全爲蠔壳，潮漲即沒水下。

老鴉山頂回望海背嶺及三門灣

