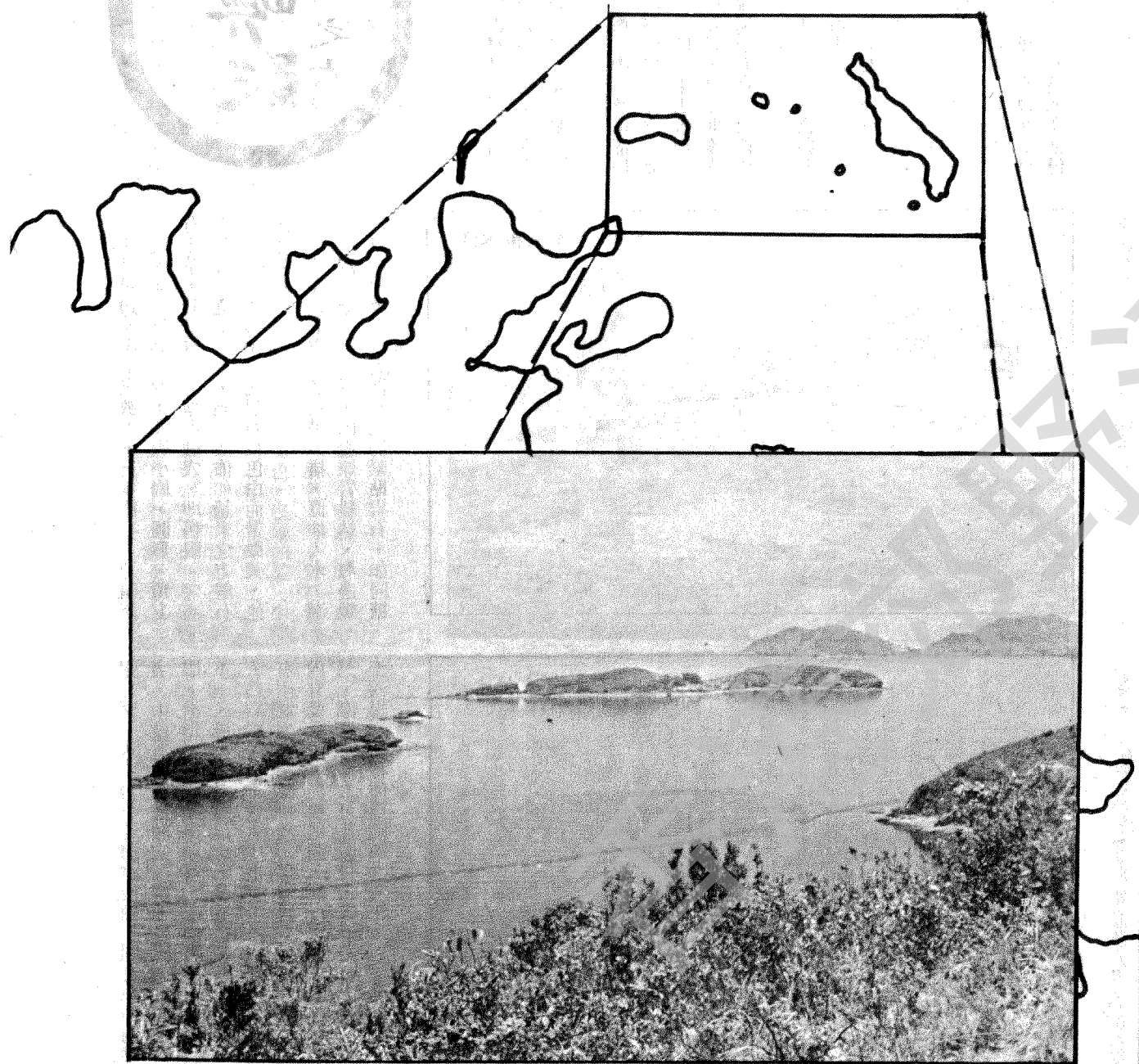


大鵬嶼與影

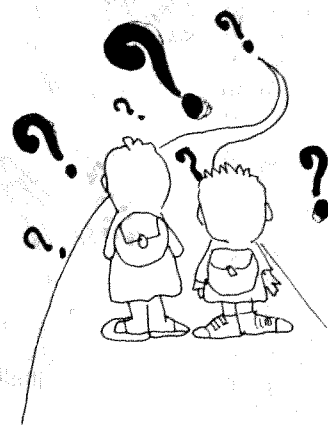


談到這裏，大家不免感慨一番，嗟嘆幾句，有感於旅行隊難攪，尤其是長走一項，組織不易，麻煩特多，每被視為旁門左道，深惡痛



就在撞車後一小時，馬路已告打通，我們的另一輛車也已放下隊友回頭來接，既然大致無損，兩方領隊決定按計劃進行，通尾上山，玉女峯是第一段，不由你不信，一撞之下雖然沒顯著的損傷，但骨頭真像受到震擊，這本屬舉腳即至的一程，竟幹得滿頭大汗，連何仙姑峯也忽略了，待到發覺，已喪失了時間，爭勝的決心就此幻滅，索性盤山而行，和峯上人併進，一直繞過八仙，才兩隊會合。撞車的影響幾乎遍及所有的人，消沉的情緒很快在全隊擴展開來，講話的趣味幾乎比急走更高。黃嶺附近，山霧湧來，到了屏風山，情形好一點，蹣跚的溜下浮沙滑石的白燕岩，按計劃應經雀仔坳下橋頭大休，但因為速度不符理想，只來到可以俯瞰拋珠坑水塘的地方。便已得到通知就地休息，有人甚至打算往大埔踢球消磨時間，情緒更其消沉，話題自然又拉到撞車上面，各自再檢查損傷，有的人膊頭有個紅圈，顯然由一枝鐵管造成，有的小腿腫起一塊，有的背痛頸僵，搖轉困難，我的膝蓋像老風濕發作，這時正隱隱透著疼。

然而路還是要走的，其中的幾個，一直遠在前邊，也許他們真個想完成目標吧！登北大頭羊這一段，這批人著實也比拼了一下，但無何味道，路繼續登高，到處都是密集的墓羣，雖非掃墓時節，也有不少人在其間來去。沿著梯級一直往上跑，不過是要叫兩腿受折磨，然後才接回新開路徑，比較平緩，待遇卻好不了多少，路中泥粉撲撲，前頭的人攪起的煙塵，叫跟著者灰頭土臉，而後隊則拉得完全不見人影了。

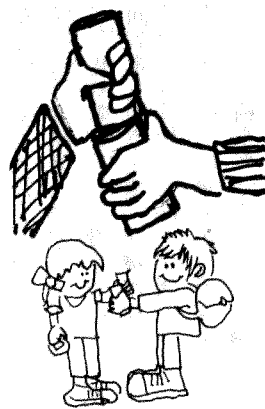


絕者大不乏人。如果這次真個攪出傷亡事件，豈不正好拿來大做文章。而擁有一對飛毛腿的朋友，今後大可買枝手杖，實行漫遊踏青去了。

水塘一帶，人物雜亂，飛型男女舉措若狂，實非久留之地，不如趁早動身。雲山的這一面，重巒疊嶂，樹木紛繁，漸漸打動山行愛好者的心，一口氣跑到雀仔坳，直下橋頭，跑進小店，灌兩支汽水，調整一下隊形，眼下是大頭羊，然後得跨過大帽山、草山、針山，前程迢迢，沒有一個人敢對走畢全程的事寄以奢望。

明顯的山徑引導我們攀越南峯，飛渡險脊，儘管大霧迷天，究竟有長走本色，進展十分順暢，一直來到山勢盡頭，面對大帽山，卻連一絲影子也看不見。但不久有誰發出一聲驚呼，霧幕竟漸次撕開，先是山下的農舍軍營，然後觀音頭像座大雪山，從眼前湧現，剩餘的雲氣向四下流，在暮色襯托下白得似銀，端的超脫若太虛，飄渺如仙境，足可滌盡心底塵垢。

今天的行程就此爲止了，一場車禍消彌了干戈，也斬斷餘下的路綫，有幾個朋友邀我再來個大帽山，推辭惟恐不及，後來他們也沒能完成，晚上同聚酒家用膳聯歡，其實是慶幸逢凶化吉，場面熱鬧，一再爲此舉杯。



山上風勢加強，雲氣洶湧，告訴我們寒潮開始泛濫，領隊們盡量集結可以趕得上來的人，向白茫茫的北大頭羊走去，以後的遭遇，不外和一些迷霧者相同，舉目空濛一片，也許教人有些意外的是，儘管隊中老於經驗者甚多，領隊本事非凡，也叫他在羊背上逗兩個圈，出一陣亂子。不要小覷這南北大頭羊，從山下看實似屏風，走在上面卻是歧路甚多，一失去遠方目標，隨時有迷路的危險，少不免對指南針，翻地圖，看路勢，紛鬧了大約十來分鐘吧，才理出個頭緒。

大鵬嶼影

陸尚恒
之六

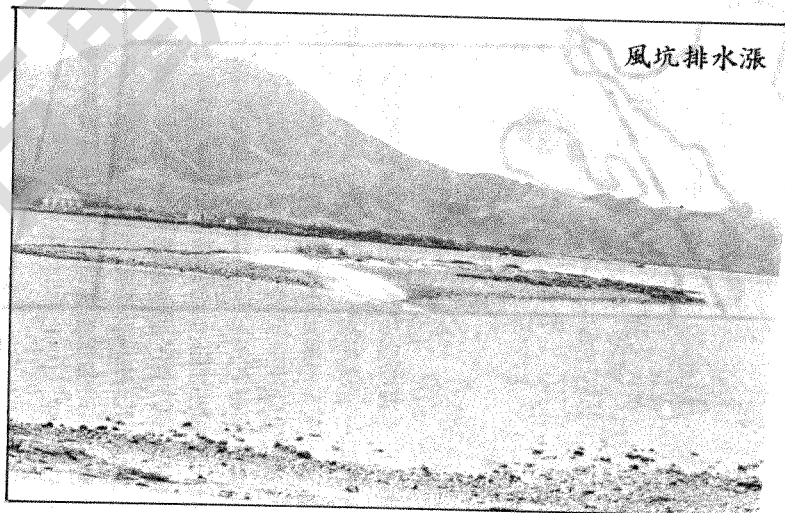
鴨洲

鴨洲在吉澳海中，為鴨洲羣島之最大者，有漁民村及學校，島形如一長蟲，自東西兩方遙望，此島之北端均如鴨頭浮水，頭、眼、嘴均具，因有鴨洲之名。

此島頭向西北，尾朝東南，中部及南部稍突出，合成一灣，漁民在灣畔聚居，島之南北長三百多碼，闊六十至百六十碼，東去吉澳二千多碼。島西海面有小礁排凡三，潮漲即沒水下，西首三百多碼外為鴨羅蘭小石島，又西數百碼外為鴨洲仔。

鴨洲島上岩石赤褐色，部份石塊嵌鑲卵石，堅不可拔，學名燦岩。島西中部因有人居，多建房舍，山坳上有水箱，左右有路分登南北兩個山崗，南崗較高，為九十二呎，西坡陡直，下有石碼頭，北崗高八十五呎，為全島第二高處，有一高六七呎之方形石柱，底闊頂窄。全山多小樹高草，兩邊山坡均陡直，西坡略有草樹，勉強可攀援上下，東坡則全為直崖石壁，最北端為一崩崖，高近廿呎，此為鴨頭部份。

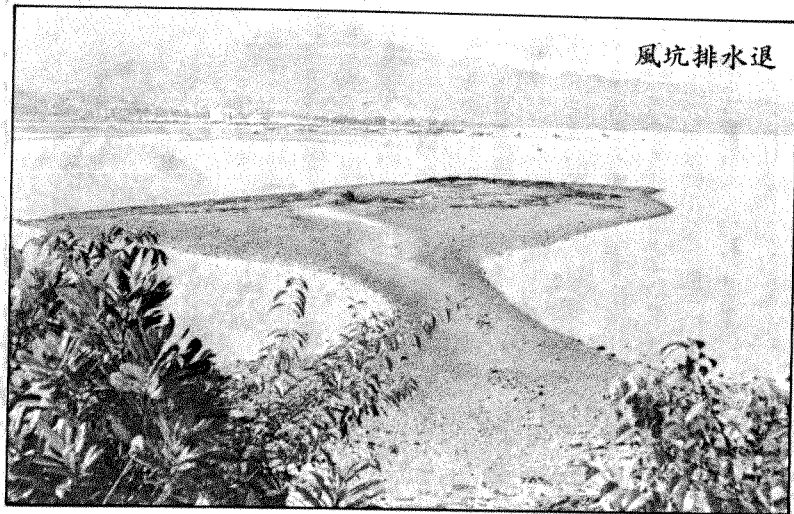
風坑排水漲



呼為鴨頭。崖下寬數丈，上多積石，乃崩落石塊。北首隆為一四十多呎小崗，圓形，頂上有短草，其下有一大型海蝕穴，即鴨眼。穴高六呎許，寬十數丈，洞下散佈如薏米之方解石，土人呼為鴨屎，此類石粒色白而帶微黃，他處所無。

鴨頭最北處有黑色礁石排，直伸入水，潮退即露。沿東岸南行，山邊礫岩糾結，海邊幾無可拾之卵石，大部石粒均緊貼岩石，如同糖

風坑排水退



膠粘緊，水邊岩石受海水侵蝕，間有兩邊洞穿者，中段有一小海蝕穴，離地數呎，如一小鴨眼。沿岸岩石或隆出如蓋，或橫阻如丘，形狀不一，遊人須上高落低始可通過。近島尾有一天然石牆，高十數丈，上下平滑如削，最南端有兩洞穴，一深一淺，深者居右，長數丈，洞內有藤垂下，名鴨尾洞，洞口岩層下陷成一小灣，潮漲時海水可及洞口，轉過山咀，即可繞至西岸，前行即為碼頭之所在。

吉澳海及印洲塘一帶島嶼雖多，有人居者不過三數，由東而西，計為往灣，吉澳及鴨洲，以面積論，鴨洲居第三，以人口計則居第二，如以交通方便而言，則此島為第一，蓋其去沙頭角也近，與榕樹澳相去亦不遠，較吉澳為便捷。

鴨洲三排

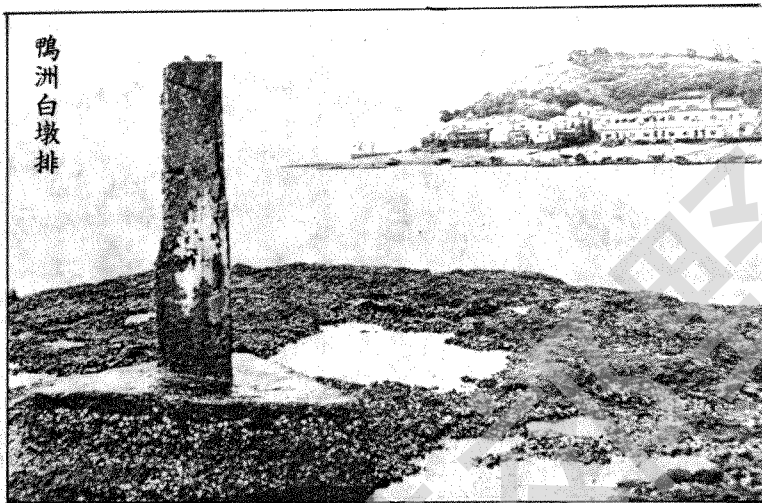
鴨洲與鴨羅蘭之間，有三礁排，各高四五呎，潮退始見，潮漲幾全沒水下。自北而南，首為鴨旦排，迫近鴨羅蘭，偏南海中一排稱鴨洲白墩排，面積不大，東首又有一排，與鴨洲碼頭相去不遠，名鴨洲尾白墩排。白墩兩排均有高大石柱，極為顯眼。

鴨旦排略分為二，潮極低時相連，半潮則分，大潮即沒水下，面積不大，廣闊約兩丈許，鴨旦方面水底有沙堤相連，可涉水而過鴨旦排上回望鴨洲，正對鴨眼。

鴨洲白墩排獨處海中，離鴨洲不遠，面積為三排中之最小者，長闊不過十呎，中部立一白石柱，高近七呎，基部分兩層，最低處為五角形，其上為四角形，石柱則作三角形。石柱部份崩裂，有「S」及其他文字，東眺鴨洲全景入目，頭尾均見，形狀迫肖。

鴨洲尾白墩排，面積居第二，闊丈許，距鴨洲碼頭不過五十多碼，排上濕滑，近鴨洲部份水清而淺，排上亦有一石柱，高五呎許，為三角形，底部亦呈三角。此排正對鴨洲尾，外望東首可遠眺印洲塘西口，海面水平波靜，時有一二漁舟鼓浪而過。西望鴨洲仔如一木浮海，梧桐高山掩映其後。

鴨洲白墩排



鴨羅蘭

鴨羅蘭又名鴨旦，在大小鴨洲之間，島形渾圓，遠望如一浮海，故名。島上岩石全為礫岩，一如鴨洲，石呈赭色，堅硬如鐵，中部隆起成丘，高三十呎許，下有一透穿南北之孔穴，高三呎許，闊近丈。島南有白沙石灘，東首有較小石崗，偏北有小孔如盆，頂上外望鴨洲海蝕穴，極為清晰。島北岩石高低不平。

此島東距鴨洲三百多碼，西去鴨洲仔二百

五十多碼。

鴨洲仔

鴨洲仔為鴨洲羣島之最西一島，島長而窄，形如長木浮海，長二百三十碼，寬六十碼，南離水浸咀二百五十碼。全島約分東西兩半，西長而東短，由一三十多呎高之山脊相連，向北為一崩崖，東西各有一崗，東崗高五十多呎，觀望鴨洲及鴨旦最宜。西峯高五十六呎，為島之最高點。西坡陡斜，頂上有方形石柱，高六七呎，下廣上狹，與鴨洲山頂者同一類形，惟已全為小樹纏繞所蓋，外形如一樹幹，頗難尋覓。全島有矮樹長草，島西有油柑子樹叢，岸邊岩石全為赭色礫岩，一如鴨洲，沙石嵌鑲紅泥之中，堅固難拔，岩壁間多凹凸不平，時有洞穴。

亞公咀

亞公咀為沙頭角海五咀之最西一咀，為一連陸小島，潮漲亦可涉水以渡，與最東一咀之長石咀同一形貌，亦為以山咀為名之小島。島作長形，有南北兩小崗，中隔一低坳，離水面不過十呎許。南崗較高，面積不大，頂有長草矮樹，北崗較大，脊上全為密樹，不易行走，最高處有一近六呎高之石柱，下大上小，作四方形。在本區同類之柱有三：一在此島，一在鴨洲仔，一在鴨洲，為境內最大之測量墩。兩崗之登頂小徑均在南首，北崗東岸多內陷之小海穴，有兩處深入數呎，海岸岩石參錯，水退尤顯，部份岸邊隆起如台階。

南崗上所見以下瞰連陸石堤及內望小海灣