

### 嶺洲仔

嶺洲仔在大嶺洲之東南，離白角岸邊極近，僅百多碼，島形扁長，最高處六十九呎，在島南，山坡南陡北緩，西岸有沙石灘，其餘岸邊全為岩石，北岸有白色石排，西坡有隱約小徑上山，頂上茅草過頂，間有蛇踪。

頂上西望盡覽鴨洲諸島，大嶺近在目前，東首填鬼各洲，橫列荔枝窩口，遠山近海，環境幽雅迷人。

嶺洲仔與白角間小道之上有一方圓廿呎許之小石排，離白角岸邊三十碼許，排上有石砌小柱，潮漲時只餘一二高石出水。

### 黃坭洲

黃坭洲在荔枝窩海東首灣畔，離岸不過百碼，島形狹長，南北斜置，長五十六碼，寬約廿三碼，最高處四十呎許，位於島中，全島有樹，南坡山脊有明顯小徑上下，岸邊全為岩石，東北角岩石形如梯級，為一海蝕平台，西岸亦有級狀岩塊，然規模較小，水退時平台隆起如城牆，有數處岩岸垂直入海，水漲即不能繞行而過，東岸多塊狀岩石，極平闊。其下有沙堤，水退始現。

島北百七十碼外有一山咀橫出，盡檔浪濤故海內一片寧靜，灣畔海岸呈半月形而稍有曲折，舊有磨刀坑村，今已廢。

此島於一九七〇年間出版之一萬份一大地圖及二萬五千份之一的地圖均無踪影，不知何故。

### 烏排

烏排在西流江半島西北，離岸不過五十碼，全排扁平，方圓數十丈，高只四五呎，東南首水下有石堤連西流江，排上外望，吉澳南岸全景及西流江半島西岸全貌展現，印塘口之印洲，屹立水道之上，份外矚目。

### 門樓排

此排又名爛船排，或稱門頭排，在鬼洲之南二百碼，為一長形黑礁排，水漲時只餘數石浮海，面積不大，無甚特異之處，最高處八呎，潮退時排面廣闊數十碼，岩石高低不平。

### 筲箕排

筲箕排一名鴨兜排，在墳洲西三百五十碼許，為一圓形黑石礁排，面積廣闊，潮退時尤甚，最高處只八呎，排面高低不平，多積水，偏北處有兩處下陷如路軌，形貌特異。

### 長石咀

長石咀為沙頭角海五咀之最東一咀，在鎖羅盆海西北端之灣仔小港內，又名灣仔洲。有礁石排連長排頭東之山咀，潮退可步過，其間相去只一百多碼。

此島長四百三十碼，寬約一百五十碼，形如一大頭鉤，略分東西兩半。東高而西矮，由一短脊相連，脊高十五呎，多長密樹，其間一淺灣深入，西首山崗頗陡直，高七十一呎，多油柑子樹。山形長，直延至島南，可望西連大陸之礁石堤及灣仔闊僅六十多碼之狹窄水道，轉東斜降下一低脊，脊北有一高四十九呎之高崗，北坡峭直，南坡有小徑穿樹林引下海邊。海灘上有一水喉沿岸橫過。前行至一地頭，有

山徑引上高一百六十三呎之山頂，此處為全島之最高點，東西北三坡均陡直。頂上多小樹，觀眺最宜。

南望可盡覽全島之形勢，西望長頭排，山勢斜下至水邊再降成一小崗，峭立海邊，渾圓有緻，山崗外長排咀依潮水之漲退而或隱或現。北望三鴨屹立海心，鸞鷲雙排低伏水面，遠處吉澳橫封海口，東首則大小兩嶺，鬼墳諸洲散列海上，青洲瀝內印洲鎮護印塘，風光秀麗，無與倫比。

登遊此島，宜由鴨洲僱艇而來，否則須俟潮退之後，自谷埔沿岸過榕樹坳村而至，費時較多，頗有不便。

### 鸞鷲雙排

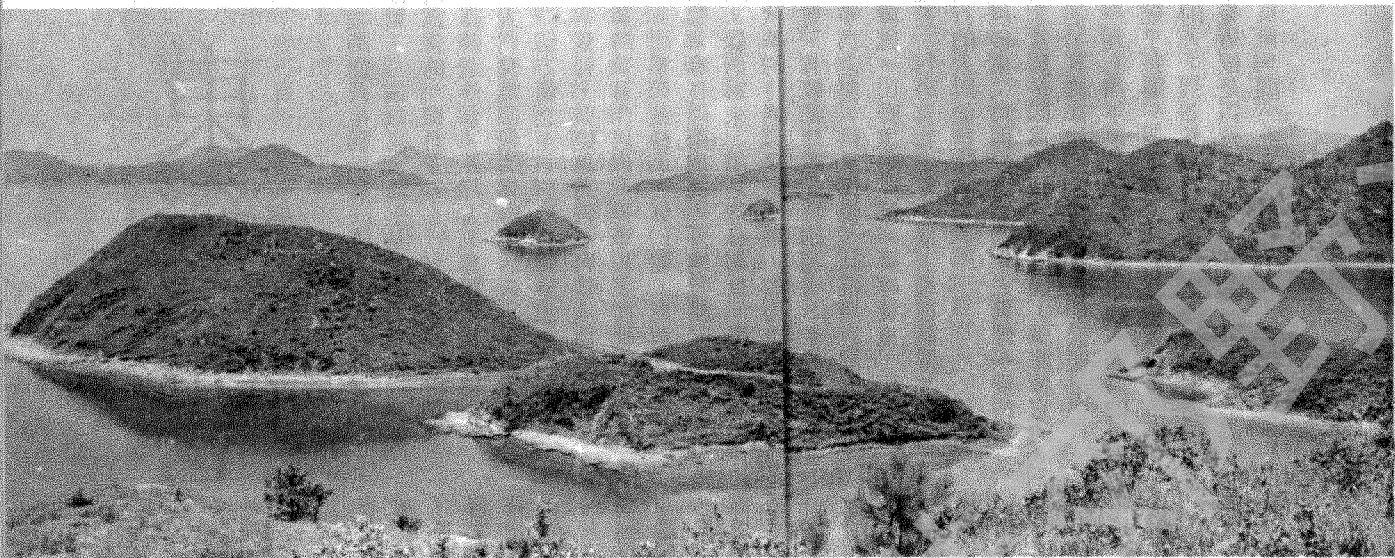
吉澳海域內有九礁排，由東而西，為西流江之鳥排，涌灣咀之門樓排，鬼洲北之筲箕排，白角咀之嶺洲仔排，鴨洲三排及鸞鷲上下排。

鸞鷲兩排東西并列，在長石咀之北，兩排相去近百碼，東排稱上排，面積較小而較高，有兩大礁石，高約八九呎，東首石上立一石柱，為三角形，高五六呎，排上滑溜難行，不易登臨，全排方圓廿餘呎。

西排即下排，面積較大而狹長，高只九呎，礁石亦呈黑色，全長廿多呎，排西為水浸咀之山咀，東望上排，一字橫列，浮沉海上，北望則三鴨羣島，一一可認。

海上欣賞此排，不見特出，如能登水浸咀頂或長石咀頂下瞰，則兩排羅列腳下，一大一小，如兩浮盆，形貌特異。(完)

長石咀及大小嶺洲



大小嶺洲全景

