

# 香港的島嶼

高行正

## 頭顱洲

鴉洲羣島中最南一島為頭顱洲，離大鴉洲東南千碼，島形扁圓南北斜置，長約四百碼，寬二百多碼，南首有離岸尖石排，為港境最南之一處礁石，島高百呎許，南首略高，有南北兩頂，北頂亦高百呎，兩頂間為一山坳，坳上多小樹長草，南向一面碎石密集，有一大崩岩，離海面數十呎，寬廿多呎，長數丈，兩壁直立，如經刀削，岩下崩石堆積，形勢驚人。

南頂平順，最高處偏於南方，四周矮樹及腰，無礙觀景，有小徑自山坳繞過南岸山坡轉上，頂上環覽，大鴉洲橫陳於北，背枕大嶼，凡嶼兩諸山，鳳凰大東，嶼南半島，石鼓長洲，一列展現，遠處之香港島、南丫島及螺洲蒲台，均可指認，南海之上，担干與外伶仃一前一後，合而為一，三門諸嶼在前，北尖兩島在後，又成一組，再過大小陰洲後有平洲名洲點綴，而蛛洲大島，屹立眼前，左有竹洲右有東澳，與由垃圾尾及牛頭洲合成之另一組島嶼，互為輝映。佇立賞景，足令遊人不忍遽去。

主峯南坡有一巨岩，附近全為岩石地帶，多處直削入水，氣勢雄偉，西南角有石突出如猴首，東南面則岩石凹凸，雖非如刀削之筆直，其崢嶸之勢，亦足駭人。

北頂尖銳，面積不大，多長矮樹，山坡斜下海邊，近頂有一大石如斜放交椅，其下山脊平順，有巨石叢立，中有兩石特大，均高二丈許，偏北一處為數石互疊而成，勇者可攀其頂，此石遠望如一人企立，稍南山坡之上，有一石橫出如砲，水邊亦多崩碎大石，此帶石林，以在海上觀望為宜，臨近逼視，反不覺其妙，又島北沿岸岩石有海蝕洞，一如浴盆，一如象鼻，均需親履其地，始可遊。

自大鴉洲遷望，此洲形如一人仰天而卧，東頂為首，西南脊為身，頭顱之石或由此，又聞此洲應名頭鱸洲，頭鱸為魚名，未知孰是，另南方五哩外有小島亦名頭顱洲，兩島同名，大小亦約略相似。



# 東北區域面面觀

之二

介子



## 沙角五咀二村

沙頭角五咀地帶，一向是迷離曲折之區；風光綺麗、令人迷醉。五咀依序自西而東爲：亞公咀、企山咀、三個咀、長排頭及長石咀。五咀夾二村，爲榕樹凹及鎖羅盤。

遊沙頭角五咀兩村，可分長短兩線。試以谷埔爲起點：長線是循海岸出訪榕樹凹、鎖羅盤後，再過荔枝窩，取道返谷埔或新娘潭。短線是訪鎖羅盤後，選走「谷埔——鎖羅盤古道」而復歸谷埔。上學次

序及路線只爲方便介紹，遊者可於中道自行加以變通增減。本文所述五咀附近種種地名稱呼，均從訪遊而得；但稱名各異、衆說不一，往往使人難以適從。近年五咀附近居者日少，問詢困難；即有所得，往往又與前人或昔日所得不同。加上水上人、陸上人各有傳統稱呼，我輩後行者於細微之處，也只有盡力分析整理；確當與否，固亦難言。實望前輩高賢能加論証也。

從谷埔海岸起行，走盡石堤後，是一條並不明顯而傍海的小徑。不久有岔路上山，行者需棄下取上，因爲下路再去不遠便難通行。上山段山徑在石芽頭峯北伸之支脈東腰繞出，過「亞公坳」而接榕樹凹。山徑經處多墓塚，其中部份嘉名甚善，如「蓮葉遮龜」、「生蝦游水」、「黃蛤浮頭」等；事實上，此處望隔海沙頭角上下風光，觀景不俗。亞公坳之南山丘高一三公尺，稱爲「坳背嶺」；坳北山咀漸降，一丘復起臨海，便是「亞公咀」。

亞公咀又稱「公角咀」。其上廢田片片，小徑縱橫；一坑斜落海灣，上下疏松散綴。臨水處起伏再起，狀似平洲之「斬頸洲」而線條較優美。

亞公咀之東爲「企山咀」；兩咀間海面稱爲「亞公灣」或「公角灣」。企山咀隆然一丘，崖壁高直；蒼松綠草襯碧水，形態雄美，與亞公咀之奇變相映成趣。企山咀之南，林蔭高張，谷下美舍遍布，便是榕樹凹村。

另據前輩行友記：「榕樹凹村之西北古有咀名鰲魚頭」；據此兩咀形態言，則以亞公咀之可能性較大。

榕樹凹村三面環山；一水臨接，稱爲「榕樹凹灣」。谷口石堤長護，谷內上承清流；田土多廣，望對海梧桐山上下景色，環境本來不俗。村中屋宅多廣，建築優美雅緻；可惜近年遠遷者日多，現只餘留守者二戶，村屋亦已漸見崩毀。村口原有「培文學校」，今爲留駐英軍所佔用。村內有古道，自谷篤穿老竹跨小溪上山，經一片已荒棄之耕地而通鎖羅盤，爲兩村間最短便之交通路線。該片耕地，稱爲「鹿窩」。村口碼頭之北，即企山咀東崖中段，有一山穴：穴口斜直，深約三十呎；內圓、直徑約十多呎；頂部通穿。洞口上陸橋略覺鬆浮，

其內砂土不甚固結。自洞內外望，則一水澄碧，對海三個咀丘上草樹凝綠。向上仰望，則四壁相夾；蒼穹高邈，野枝凌亂欲蓋，有處身荒井上仰之感。形態與觀景皆妙。土名「芝蔴籠」。

榕樹凹之東一咀伸出，其外三分，便是「三個咀」，或作「三角咀」。三個咀之東巨幅北出，亦分三咀；最西者為「長排頭」，或作「長排頭咀」；中出略低伏再起如亞公咀者為「深潭埔角」，榕樹凹及鎖羅盤居人稱之為「薯莢咀」；東部曲伸而隆者為「長石咀」；凡此三咀，又合稱為「大三個咀」。

三個咀與長排頭間海面，原稱「大深涌」；近岸處稱「大深涌篤」或「長排頭篤」；近年有漁商在此築堤截海以養殖塘魚，稱為「捉魚塘」。深潭埔角南部海面稱「深潭埔」。長石咀是一個曲形小嶼，由一條石帶與陸上連結；平日可步出登上，但遇潮水大漲，則石帶被淹，成為一個孤島。故有以小島東部圓大處為長石咀，而以石帶近岸處為「水浸咀」。水浸咀之南上角名「上角咀」。另據鎖羅盤村居民相告，「薯莢咀」與「長石咀」間有角咀名「九里咀」者，但不知確指何地；意或是長石咀小嶼西北曲角，然迄今無法對證。

捉魚塘與深潭埔間低坳，稱為「濶仔」。自三個咀至長石咀間，一路上紅土耀彩、碧水相襯；蒼松搖風、綠草低柔；外望則靜水不興、漁舟偶動；更遠處華界山色雄渾廣厚、山下環沙賽雪。不論晴昏，景觀都令人心醉。及至濶仔一段，望近岸長石咀曲形穩伏、鴨洲奇趣遠浮；行者至此，莫不表裏滌盪、靈意澄明。「千景堂主人」嘗言：「雖資深行友亦難得作濶仔步遊」，其言確當可信。

長石咀之南，一灣深入，村鄉存焉；其地便是鎖羅盤。

鎖羅盤北倚高一八九公尺之「石芽頭」，東南靠高二二六公尺之「攀頂背」；村前海面稱「鎖羅盤灣」。本村谷地深長，澗水奔注，形勢不俗。然近年村民外遷日增；除留守菜園者外，已無正式居民。村谷耕地曾闢作漁塘；據知終以資金不繼而放棄經營。村口「啟明學校」，現亦成為英軍留駐之所。村中原有四古道分通各地。其一在中部村屋後方上山，過「鹿窩」下榕樹凹；但本村處之路口不顯，故以自榕樹凹來較易通行。其二為村中「大道」，直至谷篤一片荒田處分

岔而上：東南者左接上「老虎石頂」後，一路下分水坳，今仍可行；另路下「荔枝窩」，但巨壑多年，不能復通。其三自荒田西南上山，過尖光峒與石芽頭間之「尖光峒坳」，復下通谷埔；此一段古道一線穿幽，中多美趣妙境，無論樹叢深坑，都令行者快意。其四在村中過谷中段（即今荒棄之漁塘之南），繞上「白角」，轉下「山塢」，而通荔枝窩；此段古道除谷中一段地略低而間或泥濘外，全部均用巨石砌成，沿線疏松有緻，觀景雄遠，極令行者暢心。

鎖羅盤以東山咀隆然入水，稱為「白角」或「白角頭」；或以外對「大稔洲」之故而稱為「大稔咀」。其東另咀亦隆然，鎖羅盤村人稱之為「狗顛頭」；荔枝窩居民稱之為「濶頭咀」；而水上人稱之為「鏟澳篤咀」。兩咀之間，低谷深狹，稱為「山塢」；水上人因其地形態稱之為「鏟澳」。谷篤有山徑，上通高二二六公尺之「攀頂背」而接「老虎石頂」；自鎖羅盤越白角之古道在谷口通過、越狗顛頭南部而接荔枝窩。此地無居人，但谷內有菜園，屬荔枝窩居民所有。它背負高山、左右巨角森然，臨海處細草輕柔；一灣無波，松山雲絮落照，幽麗雅雅比之「五咀」不遑多讓。今日從鎖羅盤往荔枝窩，此乃必經之地；遊者若遊兩村而不細賞五咀，至此也可以一而概五咀風貌之大全。

狗顛頭之東南角，鎖羅盤村人稱之為「狗麻石」，前人作「麒麟咀」。從山塢轉來過狗麻石西南而傍海行，不久路旁有墓稱「黃狗相連」；在此外望，「爛船排」與「驚鷺排」並排靜伏。過此墓穴，小碼頭長伸入海；再行數分鐘，便到荔枝窩村。

#### 重要更正：

上期「谷埔與阿媽笏」文中附圖之「大稔咀」應為「白角」；「白角」應作「狗顛頭」。另「坳背嶺」南之「峯于刃」是誤植，應刪去。



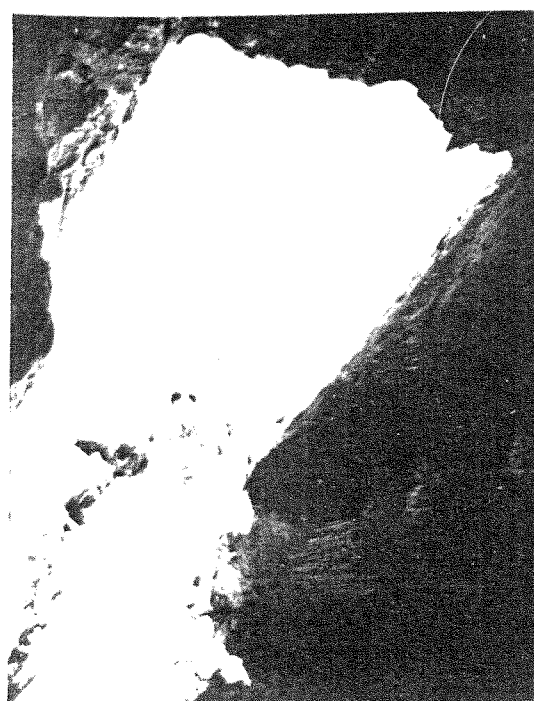
榕樹凹村近景



咀五



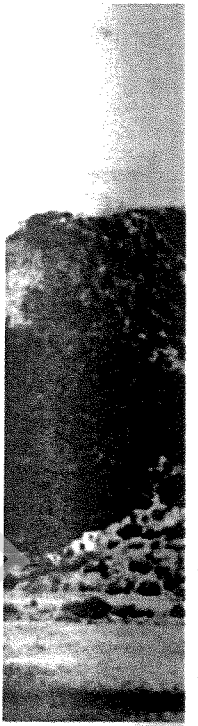
咀石長望仔潛從



咀山企「籠蔴芝」外望



「捉魚塘」全景



沙角



從亞公凹望亞公咀

