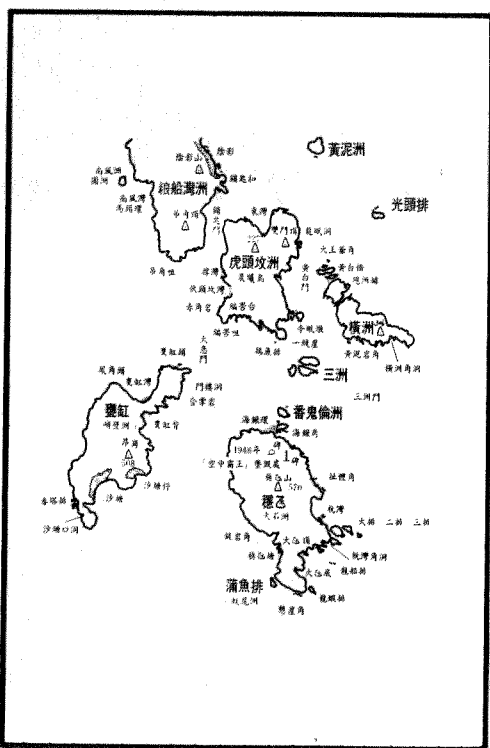


甕缸羣島

參考資料

野外資料室



沙塘口山（甕缸）

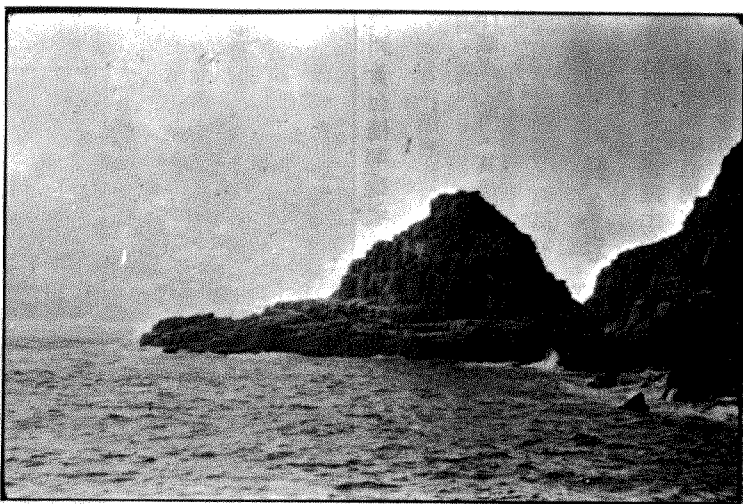
沙壙口山形如合翅飛鳳，頭北尾南，全島最狹之地頸適當頸部，頸南兩崖直削如劍門，其側稱狗屎岩。頭背之間一灣內陷爲甕缸灣。此洲東控沙壙口，西臨大欽門，北扼大急門。遊艇自維多利亞港出鯉魚門及佛堂門後，若遇東風浪起，必需飽嘗四十分鐘之顛簸，直至到達甕缸之西始回復平靜，因此甕缸之名印象更深。

甕缸灣

甕缸灣由於地形關係，不受任何風向影響，波瀾不侵，水流平靜如置甕缸中之水，故名甕缸灣，海床平緩，昔時灘廣沙幼，今則大小石塊裸露，環境略遜於鄰近各灣。

甕缸羣島位於本港東部水域，即西貢外海吊鐘洲之東，由沙塘口山（或稱甕缸，英名峭壁洲 BLUFF ISLAND）、穩叻洲（英名火石洲 BASALT ISLAND）、虎頭坎洲（英名 TOWN ISLAND）及橫洲（WANG CHAU）四個主要島嶼組成，另附小嶼蚊尾洲、龍蝦排、大、二、三排、番鬼卵洲、三洲（包括大洲、棟心洲及圓岡洲）及小礁若干。各島除虎頭坎洲有居民外，其餘均為荒島。

番塔排全景

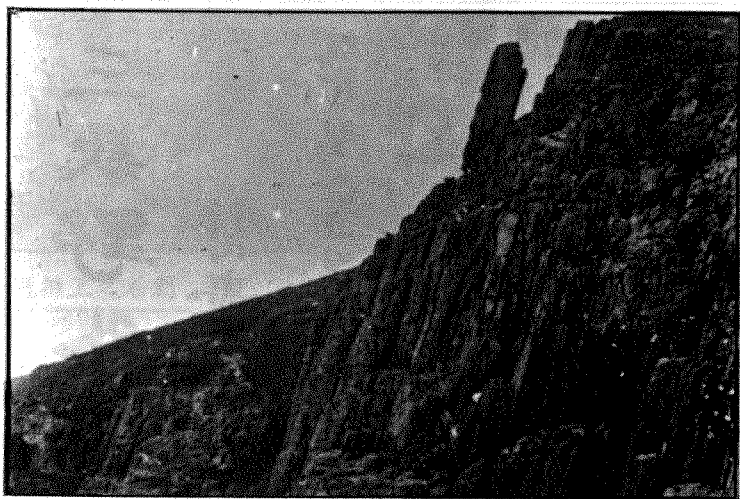


枱飾岩

甕缸頭（山岬）之東，由於長對外海猛風狂濤，崩崖岩穴天成，南下依次爲枱飾岩（暫擬，土名不詳），若自岩底盡處外望，上尖下寬，線條優美如枱飾，外障尖嶼番鬼卵洲，尤見別緻。

門樓洞

門樓洞位於枱飾岩之南，洞口石脊如門樓



合掌岩

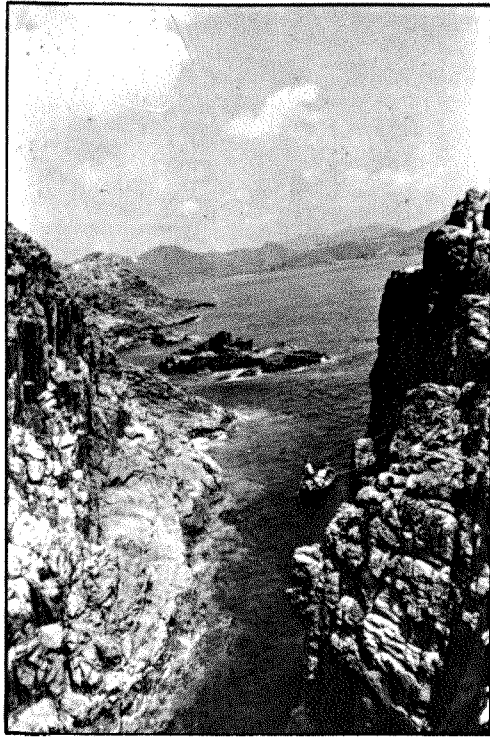
，穿門後豁然開朗如天井，三面峭壁環立，東通石廊直透海邊。其南壁即爲合掌岩。

合掌岩毗鄰門樓洞，平地拔起近三十公尺，上尖下寬，形如雙掌合攏，岩身風化極甚，上綴青草數撮，色調更美。再南過疍屎岩後即屬甕缸背範圍，包括大小沙塘（更稱甕缸背大環及環仔或黑沙環）。黑沙環年前曾被私梟用沙塘口畔之「一柱擎天」

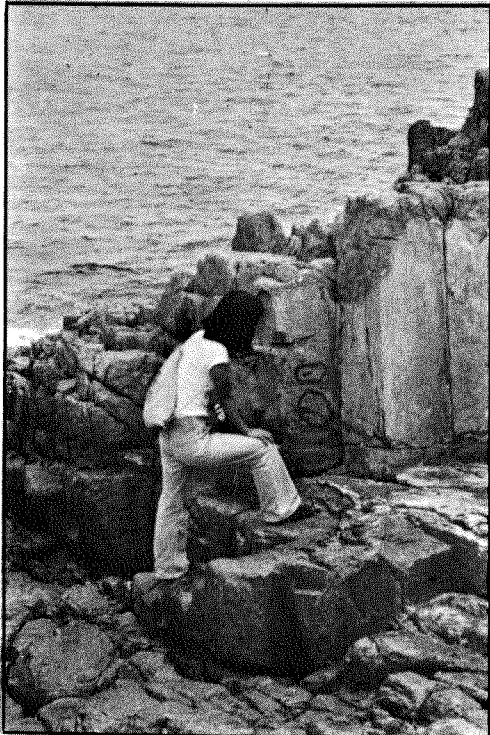
横洲甩排罾全景



甩排埤側影



甩排上之石刻



甕缸洲南端稱沙塘口尾，一崗渾圓突起，若自高空俯瞰，似與本島欲斷還連，沙塘口洞即貫穿其下。番塔排即處上述小崗與本島相接狹脊之西，形如番塔，下大上小逐級上升，岩

番塔排

沙塘口洞位於甕缸洲之南，洞道深狹，長逾三十公尺，東西貫穿，高約二十餘公尺，頂上巉岩時有冷泉灑滴，着膚涼徹心腑，兩崖石紋斑駁如綉，深淺有緻，若以小艇穿遊，但覺洞內浮光激盪，清風徐來，俗慮全消。東面出處，可見洞上有洞，柔光掩影，更感奇詭與陰幽，洞內引吭，聽餘音嫋嫋，不絕如縷。年前，亦曾有潛泳者於水下探得罕有之赤色珊瑚。

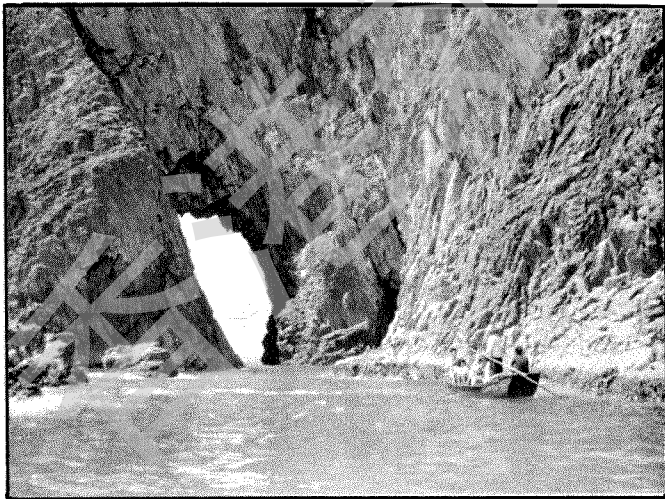
沙塘口洞

石全面裸露，不見片泥寸草。若值潮退，於此可涉登甕缸洲，再攀壁上行，可接山脊小徑，近實企石「一柱擎天」，再向北循徑縱走甕缸灣，但不宜折南回走，強跨狹脊登上沙塘口洞頂小崗。番塔排以北屬大環範圍，灣後為甕缸洲唯一之山溪。西岸巉岩突兀，天然石隙海穴法，沿岸可細邊北走至鳳角頭。

(下期續刊其餘各島風光介紹)



橫洲角洞



橫洲黃白橋鄰近之羊屋



作藏毒之所，其後為水警人員偵破，因此曾名噪一時。

鰻魚岩

鰻魚岩之正確土名未詳，入口高逾十五公尺，兩旁峭壁直瀉水下，洞道寬逾三公尺，洞道稍進即分南北兩枝，因時見鰻魚浮遊洞中，故名。

三款野外

背囊介紹

纖巧型 GB781 \$33

分紅、黃、藍三種鮮艷顏色，尼龍質結實耐用，背帶附海棉墊，另附腰帶。分上下二格獨立載物，高級尼龍拉鍊控制開關，方便取放所需物品，免除綁繩或拉扣之麻煩。上格外附扣帶可綁衣服雜物。底部另附特別裝置，必要時可將任何物品以繩索捆紮於該處。此外另一特點為特別貼背，負重量平均，適宜中等身材男仕及任何身型女性使用。



長型 G005 \$60

深藍色尼龍質，配以淺啡色真皮底，名貴美觀，包心海棉墊，另附搭扣腰帶，背部內藏海棉墊，舒適實用。內頂以索帶收緊，外加拉扣頂蓋，蓋上另附拉鍊袋。兩旁附四孔真皮繩座共四個，可附帶雜物。體積 22"×13"×6"，另加 9"×8"×2" 半圓形頂袋。上部可略為擴張。負重平均，輕巧貼身。



方型 G018 \$52

深藍色尼龍質，配以啡色真皮底，名貴美觀。海棉墊肩帶，另附搭扣腰帶。雙邊拉鍊操作開關，方便取放物品，下半部附拉鍊，美觀實用。兩旁附雙孔真皮繩座共四個，可附帶雜物。體積 18"×14"×8"，另加 6"×10"×1" 外袋。



甕缸羣島

北



圖中各郊遊路線及該區之名勝風光
將由本刊「野外資料顧問」梁照華先生
於八月份每星期六上午九時在商業電台
第一台莫佩文主持之「郊遊好去處」節
目中詳細介紹。

1:20 000

