

大鵬嶼之影

之四

陸尚恒

戶洲

戶洲在黃竹角海戶洲塘外，漁民呼為鳥洲。

此島正對往灣村，相去五百多碼，島形扁長，東西斜置。長二百碼，闊六十多碼，離戶洲塘岸邊百碼許。北岸峭直入水，潮退時可勉強沿岸邊東西通走。半山上多矮樹，最高處不過七十七呎。南岸較平順，中段有峭坡直下水邊。西邊有粗沙石灘，岸邊岩石微帶赭紅，石面水紋橫直相間，幻成不同圖案，如彫如塑。東岸海邊岩石重疊成級，有一石突出如砲，近頂有高樹，最高處較疏落，偏西有油柑子樹及長草，山坡斜下海濱。

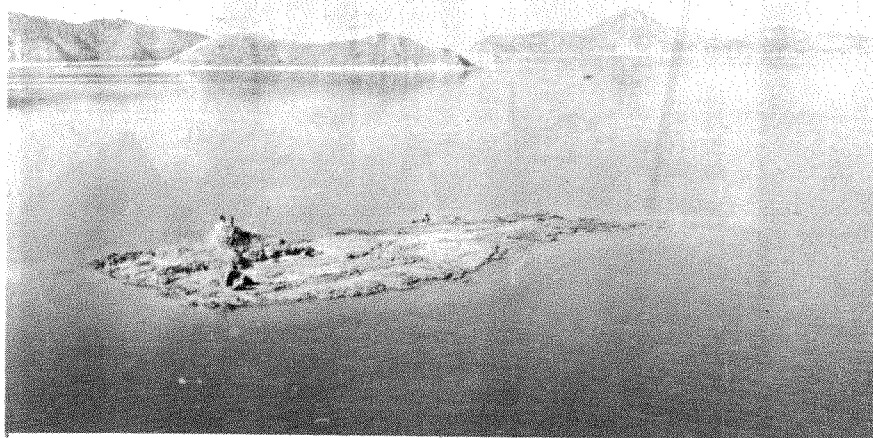
山頂上西望紅石門，東眺黃竹角海口，北首往灣橫互於前，盡阻大海波濤。南面黃竹角半島海岸峭直橫伸，石質帶紅，迥異他處。

烏排

烏排在黃竹角海內、戶洲之東一千碼，北去往灣洲碼頭七百碼許，南首離岸邊不過百碼，此排為一方圓數十呎之黯黑礁石排，最高處在正中，約十呎許，北面另有一面積細小之礁排與主排分離，相去六七呎，雖水退亦不能跨步而過。

紅排

紅排在印洲塘南岸，西距紅石門三百多碼，為印洲塘內兩島七排中之最堪漫賞之處。全島扁平，面積隨潮漲退而大小不一，計潮漲時寬八碼，長卅五碼，而退潮時則增至卅三碼



石色嫣紅與綠波相映之紅排

之佳，又勝洲上行立。

企眼洲

企眼洲在往灣西南均魚塘山咀外九十碼許，為印洲塘內四礁石島之最大者。島形橢圓，

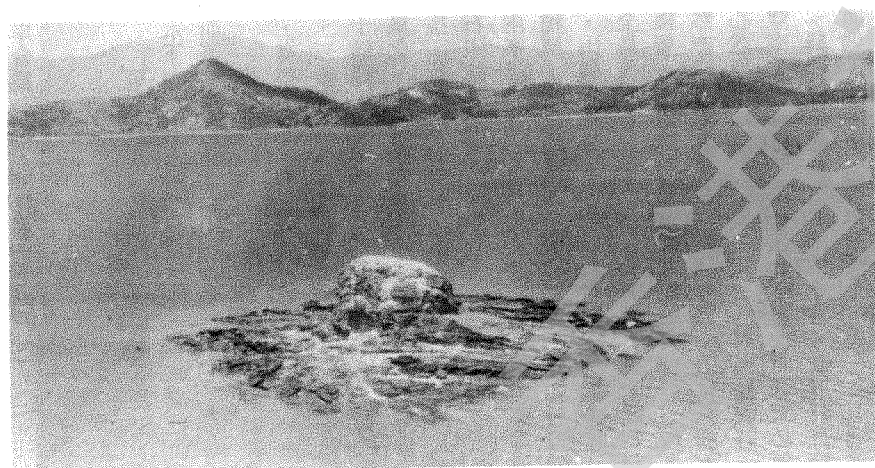
延入水，如潛艇之高艙與甲板，石色微紅，與綠波相映，其景至美。
島上高崗偏東另有五六呎高之巨石一方，南端海岸岩石隆起如台，離水三四呎，北首一片低地，水下部份亦清晰可見。自島北回望，石層自低緩昇，略如龍鱗。由小崗北望，則如甲龍伏地，四週水光山色，一片恬靜。印洲及虎王洲靜伏於左，執毛一洲平立於右，兩處背後均有山崗迴護，縱目四顧，環海皆山，似斷還連，風光無限。

執毛洲

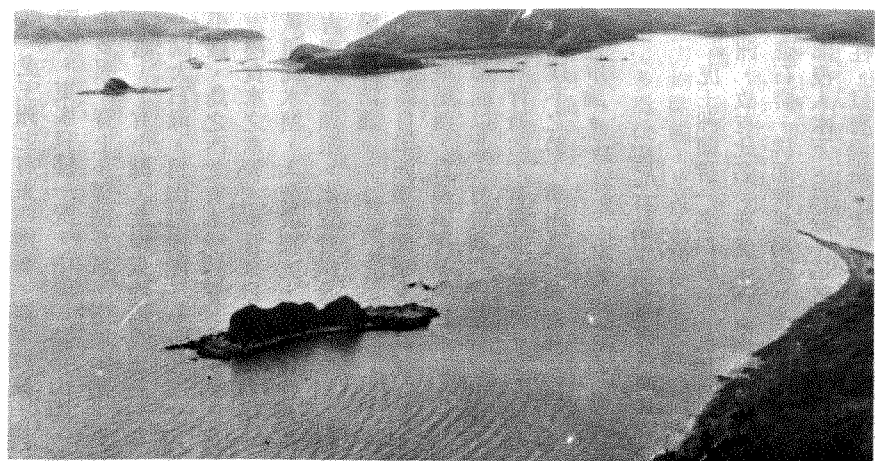
執毛洲為一岩石小島，在印洲塘南首，距往灣最西之山咀四十多碼，島形如帽，略似印洲，島上主要部份為一石崗，形圓，高只廿呎。西坡有石壁，中有一穴深陷，料若干年後將貫穿成洞。北坡及東坡可上下，浮沙滑步，石質鬆脆，頂上只生短草數叢，執毛之名由此。石崗四邊為平列礁排，伸延頗長，島南有石排入海，直指往灣山咀，潮退即現。往灣山咀方面亦有一排北走入水，然兩不相接，故難涉渡。

島上北望，印洲塘西口青洲灘與北口橫門左右分列，青洲灘上有印洲橫阻於中，橫門則無阻礙，視野直透大鵬灣，稍近虎王洲低伏於西，企眼洲屹立於東，南首紅排半沒水中，環覽無非山巒，四望只為波影，印洲塘之勝景，一覽無遺。

細賞此島宜自往灣西首山咀，此山咀頂高六十多呎，為七樹環之右臂。山脊上小樹叢集，俯覽執毛，如帽如鈴，幾疑伸手可及，觀景



執毛洲之怪模怪樣



筆架洲全貌，圖右為白沙頭咀

紅排。四排之風化程度均大，紅排已遭風化淨盡，只餘平列礁石，最高處不過十多呎，次為筆架洲，全島岩石不穩，隨時傾倒，再次為印洲。執毛洲之石質較為堅固，假以時日，三洲將因風浪侵蝕而變成紅排之狀，然此將為千百



淺礁離列、長伸入「塘」之高排

南北七十多碼，東西五十多碼，島高五十呎，最高處在中部偏南。
島之四坡皆陡斜，西南山坡有隱約小徑引上山頂，頂上有長草，最高處有高草叢，東北角另有小徑下山，島之西北端有礁石長伸入海

，水退甚顯。

山頂外望，印洲塘水平如鏡，印洲矗立西方出口，雖相去極遠而島形明顯，而石高矮並立，形如一印。回顧往灣海岸，拘魚塘西山咀近在咫尺，咀端為一闊灘，東首山咀外礁排出水，又北有一圓形山咀，形貌如一小島，四周水清山秀，波光粼粼，怡人心目。

企眼洲自往灣西首各高山俯視，南圓北尖，由高而低，其形頗似豎眼，洲名或由此而來。考諸水面人則慣稱海岸峭直下水之地形為「企眼」，若一石削立水中，其下無擴張之基部者即稱「企眼石」。

高排

印洲塘內有印有筆架又有墨硯，號為印塘四寶。印洲與筆架洲，為印與筆架，硯則為吉澳白沙頭灣東畔礁石堆，潮退時內有積水，如一墨硯。至筆架則多指白沙頭灣東首長伸入海之墨石礁石排，余意則以為白沙頭咀之白沙堤應作筆，而長礁則為墨，以此言之，印洲塘應有五寶。

黑礁西南斜伸入海，水漲不大顯眼，潮退則明顯易見。礁石數十碼外，一排出水，水下之石排面積較海面上者為廣袤，此即高排。高排水漲時只餘尺許，為航行之忌，有關當局因在排上立一石堆，石堆上豎一石柱，柱高四五呎，為螺旋形，潮退時排作長形，約為二十碼許。

主排上南望，印洲塘全景入目，然因地處水平，不能窺見印洲之圓形真貌，只見筆架、虎王、企眼及紅排各洲，與環岸之山咀及崖

年後之事。

印洲

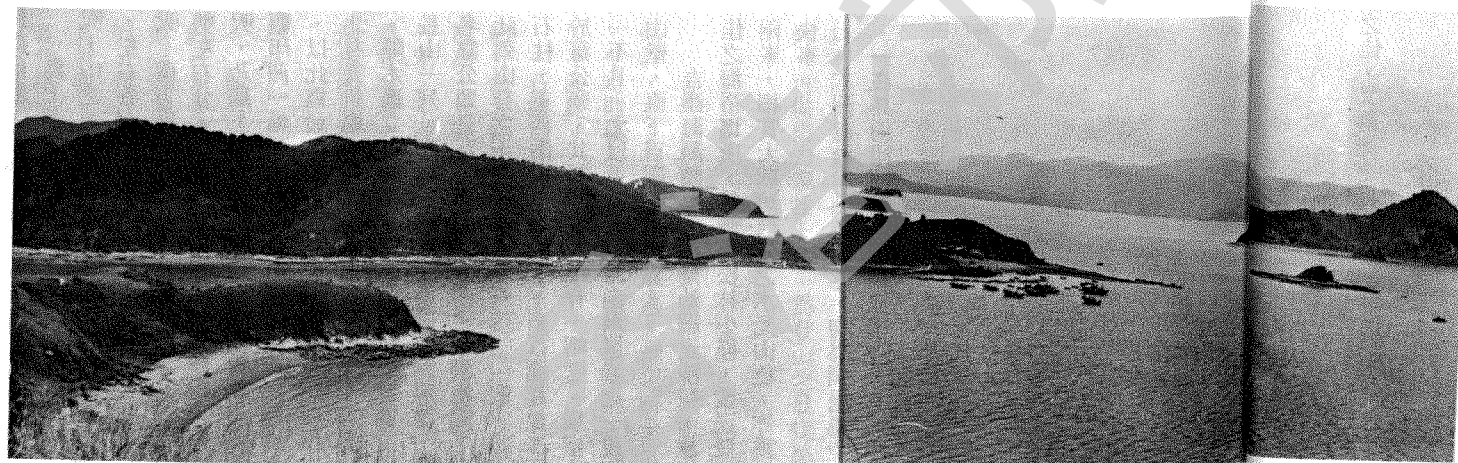
印洲為一小礁排，在吉澳東南印洲塘西口青洲灘上，離西流江只一百七十碼。島上有兩崗，一大一小，左右分立，中隔一隙，高者約卅多呎，山坡陡斜，東坡尤甚，幾近垂直。頂上平曠，寬十多呎，矮崗形如一直柱，高廿多呎，沙石披露，愈高愈窄，不易攀上其巔。環岸約為暗礁石，平伸入水，潮退伸延頗廣，如一圓盆。

此洲形如一浮水印章，海上遠望近觀皆肖，自西流江山崗俯瞰更像，此區域北起吉澳南岸，西界西流江半島，南至牛角浦北岸，東及往灣洲西涯，其形渾圓如塘，印洲適據其舟楫必經之西口，且形貌獨特為全區之冠，因名印洲塘。而印洲之印，與白沙頭咀之筆，筆架洲之筆架，高排後方之礁石墨及黃幌山下之圓形礁排所成之墨硯，同為印洲塘特異奇景。

印洲頂上可近觀青洲灘之青洲仔及墳洲諸嶼，又可遠窺鴨洲各島與大小兩稔。南面西流江紅屋綠樹，虎王一洲低伏，東首印塘水靜如湖，往灣西岸曲折連綿，南連牛角浦諸山，北接娥眉海岸，吉澳一洲橫亘北海，青松遍山，極堪細賞。

虎王洲

虎王洲為印洲塘內唯一大島，形如眉月，東西長三百八十多碼，南北闊一百四十多碼，距西流江半島約二百碼，北首六百六十碼外為印洲。



虎王洲上望西流崗(中)及印洲(右)，極右為吉澳黃幌山

岸合為一體，惟見水光山色而已。

筆架洲

筆架洲在吉澳黃幌山麓百碼外海上，北岸水下有沙堤，低潮時全部出水，可步行而過，而筆架洲亦成一連陸小島。

筆架洲在青洲灘海面之北，遠望如一筆架，有四山崗，由西而東，各高卅四呎、廿六呎、三十呎及卅八呎。山崗狹而長，東西伸延三十餘碼，可沿脊縱走，然山坡陡峭，岩石極度風化，土壤鬆脆剝落，觸手輒碎，不可借力攀援，行來步步生險。頂上寬不過數呎，且有碎石阻路，兩旁直瀉而下，腳底沙浮石滑，西首兩峯下之低坳，為全脊最窄處。第三峯後碎石稍減，脊頂較寬，東峯回望，山脊如刀刃朝天，山脚礁石平伸，南寬而北窄，由水邊起計，全島長一百三十多碼，寬四十多碼，礁石範圍極廣，水退時更甚。山脊東坡大塊岩石較多，然亦空具堅實之貌，極不可靠。山脊底部近中心處有一傾斜小縫隙，長七八呎，闊呎許，貫穿南北，若干年後，此孔必變大而筆架必傾。縫隙之位置隱蔽，面積不大，難以輕舟傍島而過，亦須極留神始見透光，如在島上細邊漫步，則較易發現。

印洲塘內有兩島及四大礁排，兩島為虎王洲與企眼洲，四排為筆架洲、印洲、執毛洲及

虎王洲上有東西兩峯，西峯較高，為一三四呎，東峯只矮一呎，中隔一狹窄山坳，高九十多呎，脊上多矮樹長草，南坡陡峭，有崩崖多處，下有小灘，北岸東西均為岩石海角，有一闊大石灘，為山咀所隔，一分為二，山坡頗平緩，島之西北有水喉鐵管，為供應西流江及吉澳食水之水管。水管來自紅石門海岸，上通蕉坑水塘，入海後經虎王洲再轉往西流江及吉澳白沙頭咀。水管登岸及下水處築有巨大石堤以作防護。

此島自印洲塘海面東北方回望，如一伏虎，頭東尾西，自橫嶺下望，則形如一虎弓身北撲，海面以北，有吉澳門仔南首之虎王笏篤石灣。澳背塘內，有渾圓之羊洲，虎羊兩島合成猛虎撲羊之勢，幸兩島一灣均無人居，故無風水之爭論。

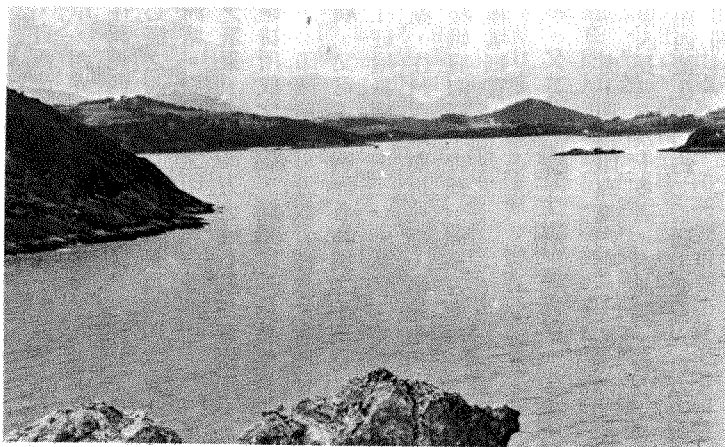
虎王洲頭排

虎王洲頭排一名白墩排，因虎王洲另名火船洲，故有此名。在虎王洲東南二百碼，為一黑礁石排，排面狹長扁平，面積不大，潮漲時大部沒入水下，只餘一石屹立海面。石上豎一鐵柱，以警過舟。水退則排面全現，寬約十呎，長二十多呎。

此排因貼近水面，四望無甚可觀，惟輕舟路過，泊岸登臨，亦足快意。

印洲排

印洲排在印洲之南約一百七十碼，石排由三大礁石合成，相貼而立，水退始現。最西一石最大，亦不過方圓十呎，石上有一大柱，由



黃坭洲頂遠眺澳背塘及吉澳角排

一大油桶實以石塊水泥而成，上立鐵杆，當漲潮時，全排沒於水下，只有粗大鐵桶現於海上。

吉澳

吉澳為大鵬灣西畔吉澳羣島之最大一島，為此區之心臟地帶，村民極多，島上青松遍野，山景海景，均極秀美，為香港境內之一等風景區。

此島島形特異，南北各有一列山脊，由另一斜立之山脊相連，曾有人以反寫之「之」字

在澳背塘中，一在西首岸邊，稱鮑魚排，一在飛機峒南麓吉澳角外，稱吉澳角排。

羊洲

香港境內有三羊洲，一在西貢內海，又名獨鰲洲，一在大埔船灣海，其三在吉澳背塘東南，三島中以吉澳附近一島為最大。

此島又名對面洲，以其位於吉澳門仔對面，與門仔山咀相去不過七十碼，東去娥眉洲紅花嶺山麓亦只二百多碼。

島形北闊南窄，南北長七百多碼，闊五百多碼，南首山咀有岩石，山坡較平緩，東北西三方均陡峭，東首有矮樹短草，西坡則樹木較密，多為松樹，有南北兩峯，主峯在北，高三五七呎，面積較大，南峯高三百多呎，頂上多樹，四顧受阻，兩峯間隔一三百呎高之山坳，坳上滿長雜樹，毫無徑路，極難橫跨，南頂可望門仔養珠場及澳背塘西南貌與橫門風光，北頂則盡覽吉澳北山，自亞公頂至鷄公頭，山勢一字橫列，風光滿目，山下近岸處黃坭一洲浮水，半青半白，青者為樹，白者為岩，襯以綠水，其景可愛，右望娥眉海內之鳥排清晰可睹，海外白沙洲孤懸海中，四週無伴。

黃坭洲

黃坭洲大者有四，一在糧船灣之東，一在荔枝窩海東，一在塔門東北鄰近弓洲，一在吉澳澳背塘羊洲東北二百碼，三者以澳背塘之島為最有名，蓋以其鄰近吉澳飛鼠岩（相去八百碼），位於橫門北，為取道橫門出入印洲塘之必經地帶，加以島上有洞貫通，形如貓眼，



澳背塘之蒲魚排

比擬島形，可稱恰當。

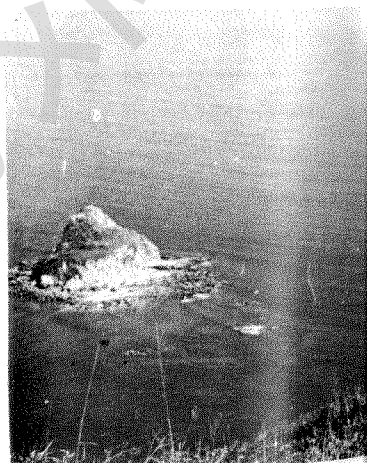
島上多山，最北一峯名亞公頂，高二五〇呎，山之西麓即為吉澳市區，市區南有一海灣，左右各有一崗，一高一五〇呎，一高二〇〇呎。南方為山脊地帶，低地上有禾田，過此山勢左右分，左首聳立高峯，為黃坭山，高四百呎，乃島上第二高山，頂上北覽吉澳全島，南觀印洲一塘，山景悅目，海景怡情，觀眺之樂，以此為最，右首過一狹窄山脊至門仔山，山北有養魚場，為漁農處之實驗魚場。羊洲一島，隔水矗立，伸手可及。海面稱澳背塘，塘北長山一列，西起吉澳市區後之東灣海灘，東止名雞公頭之百呎高崖。吉澳主峯飛機峒，即在此列山脊之正中。飛機峒高四〇一呎，頂上有石柱，東西兩坡急降而下，東首連起數峯而止於雞公頭，其間陡坡、平脊、峭壁、崩崖，無一不具，尤以近雞公頭西南飛鼠岩之一段崩陷山壁，直下百呎，氣勢驚人。

吉澳海灣頗多，然無幼細之沙粒，故無上佳之海浴場所，然漫步松林小徑，或逕登南北兩峯，細賞大鵬灣西畔之水光山色，亦為一大快事。

本洲有沿岸礁排三處，均為潮退連陸之嶼，一在島南印洲塘內，名筆架洲，其餘兩嶼均



遠景為白沙洲（猪頭洲）



羊洲頂上近瞰黃坭洲

口有巨岩擋道，洞口西有一陡岩，石壁上有小樹，可供借力攀援上山，為登山之最佳路線。

吉澳角排

吉澳角排在澳背塘北岸吉澳角山咀外四十碼許，水下有沙堤連接岸邊，潮退時全部出水，平時則沒水下二三呎，因海水清晰，可透視波下沙堤。

石排為長形，長四十多碼，闊近二十碼，約分南北兩半，北首高十五呎，中段下陷，南部高十七呎，有測量小石墩，上有鐵釘，排上外望，羊洲正封海口，黃坭洲嶺立水上，回望澳背塘篤，水光一片，吉澳角東首山壁上有一洞內陷如經人工，實為天然海穴。

鮑魚排

鮑魚排一名塘排，在澳背塘西岸，離岸邊約三十多碼，全島扁平，潮退時可涉水而至，排之四週為粗沙碎石，滿長海草，最高處十三呎，為一大石叢，荊草雜樹叢生密集，不能窮其真貌，東首有一丈許高下之大石，可攀上以賞覽排東景貌。南岸岸邊可望黃坭山，近水處有一獨立巨石，此排長約百碼，寬三十多碼。