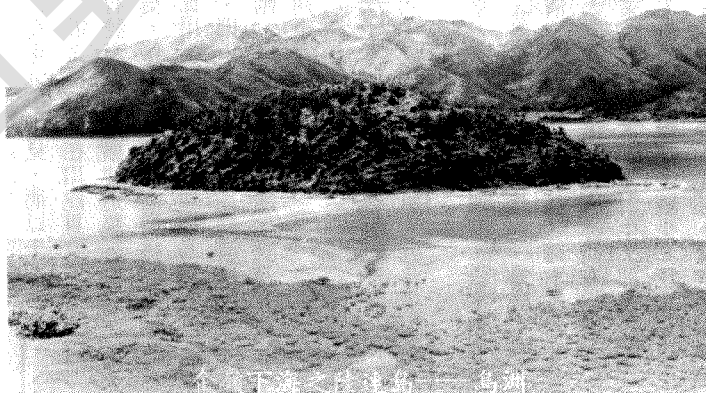


影 嶼 鵬 大

之三

陸尚恒

大鵬灣面積廣闊，西通大鵬灣，南臨大海，如自長咀向東北劃一直線以接大鵬半島西南端之黑岩角，則此線以北之全部水域，均為大鵬灣之範圍。此區包括獨牛海、塔門海、大坦海、赤門海及大埔諸海，往灣海、印洲塘、吉澳海、沙頭角海等與北岸大小梅沙至沙魚涌沿海一帶，其間大小島嶼無數，本篇將香港境內之諸島嶼確排逐一分述，附及大浪灣內之大浪三洲及長咀洲。



五嶼分爲兩處，遠方橫嶺及虎頭嶺半島一字橫列，左首淡水湖白色大壩後八仙嶺平列西行，右方大藍蓋拔起海邊，斜升而成石屋山脈。

烏洲

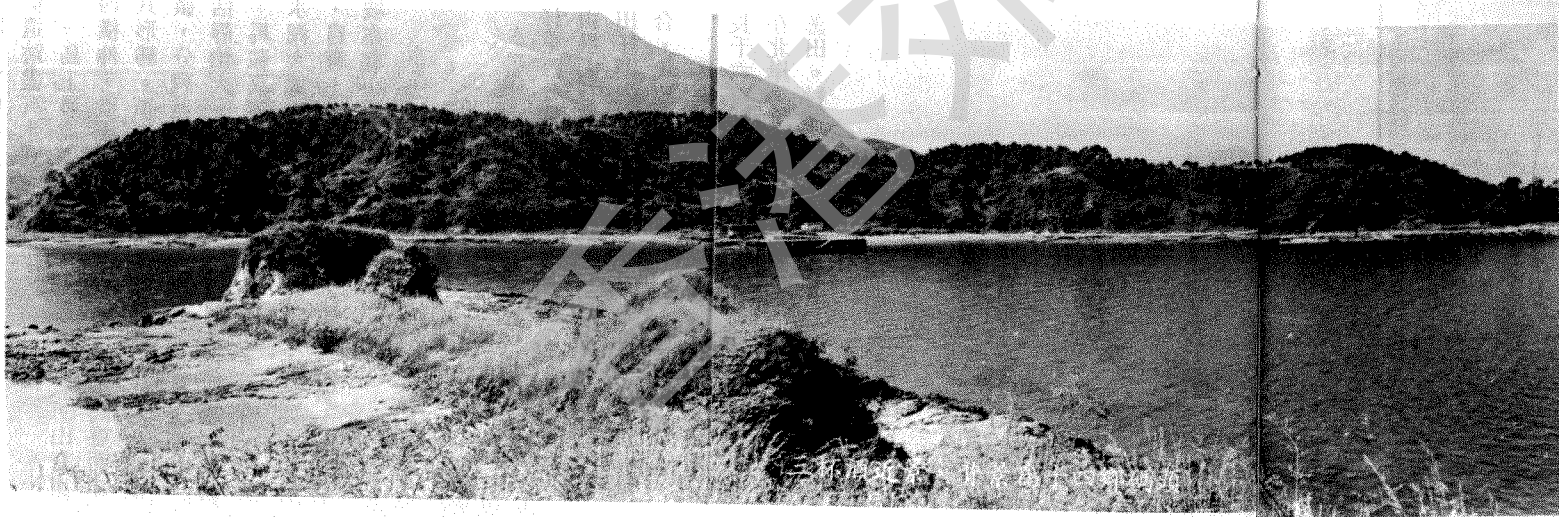
烏洲爲企嶺下海內兩島之大者，位於十四鄉井頭村海畔，離岸十數丈，西岸水淺，潮退變爲旱石灘，可足不履濕而過。

此島形如一卵，南北長二百五十多碼，東西寬百三十碼，頂高一二九呎，最高處在島中偏南，山勢北向傾斜，全島均有草樹，高及人肩。北首五十呎山坡上有一小墳，東北角有小徑引上半山，然入口處因土泥崩陷，離地面十呎上下，不易尋覓。自墓後踏草撥樹可登山頂，四面惟見樹木，因無蔓藤棘樹，故可通行無阻。稍上可至一平脊，亦多樹，又前行即爲山頂。此處較開朗，樹木稍疏落，左望可盡覽榕樹嶼南之雞公頭山脈，及山麓之新闢車路。右顧則井頭以南之十四鄉景色，奔來眼底。山頂上有小泥墩，上立竹竿，南首山勢斜降，似可通下海邊，惟下山仍以北回小墳前一路爲較佳。墓旁北望，井頭以北之田園景色，三杯酒礁排五丘並立，海光山色，水平浪靜，怡人心目。

烏洲環島均爲礁石，無沙灘。東北角有礁排長伸入海，水退即現，無論水退水漲，均可環島繞行。

鴉洲

鴉洲在大埔海正中，南北縱列，狀如一鳥振翅而飛。東西狹窄，約百多碼，南北則四百



三杯酒

三杯酒在企嶺下海之西北首，離十四鄉碼頭岸邊只有一百六十多碼，爲一長形小島，東西斜置，長二百多碼，寬五十碼，島上五嶼並立，由西而東，第一嶼高卅三呎，較大。第二嶼高廿七呎，頗矮小，兩嶼隔一寬僅數呎之空隙，遠望宛如一嶼。三、四兩嶼均高廿八呎，亦相近，第五嶼高卅七呎，爲全島最高處，與其他四嶼相距較遠，遠望此島，似只有三嶼，臨近始知其爲五嶼，故有三杯酒五杯茶之稱。島上五嶼均可攀上，尤以西首四嶼較易登臨。頂上面積均不大，滿長矮樹，然無礙觀眺風景。最東一嶼頂上較廣闊，爲各嶼之最，草樹亦較疏落，登山之路在西北坡，島上海岸全爲片狀岩石，平延入水，中部四嶼間之低均，均有沒脛高草。

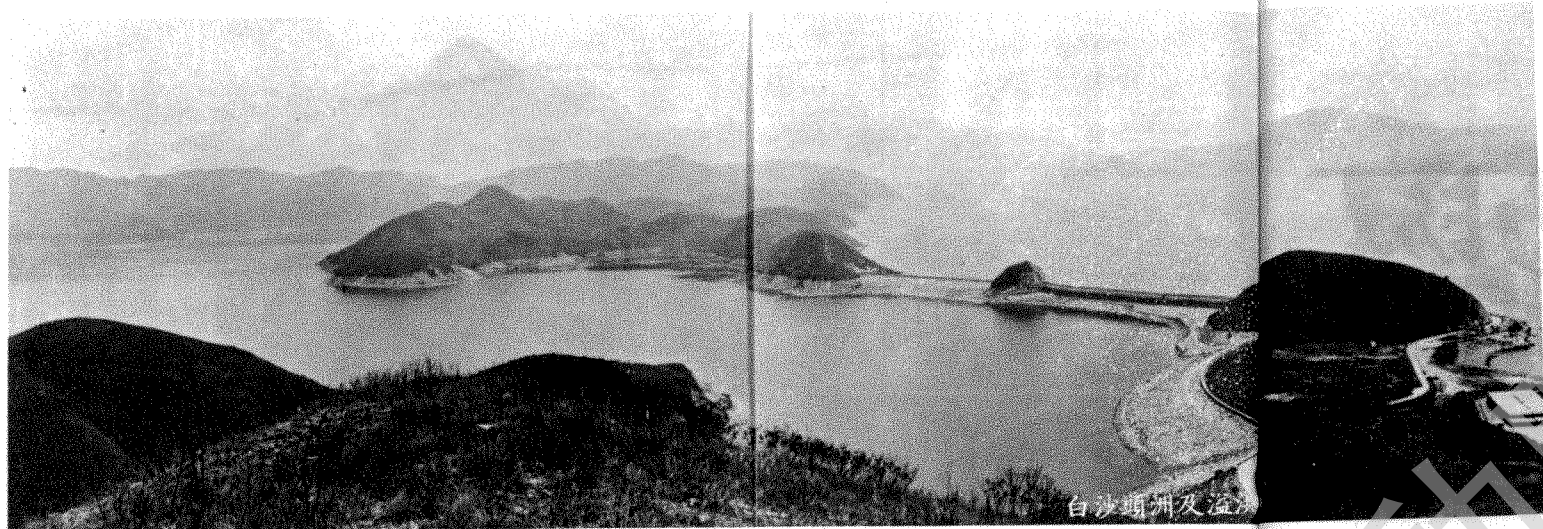
東嶼回望，一二、三四四嶼分兩處散立，形如兩大土堆，隔海十四鄉岸邊一列長山，綠樹滿坡，其後馬鞍矗立，雄視全區。偏左七百碼外烏洲形如饅頭，雞公頭隔大環坳與馬鞍呼應，山下水平波靜，一片恬適。西嶼佇立，所見又有不同，二、三四嶼三嶼連成一氣，與第

六十多碼。

島上有三山崗，北崗高八十八呎，為全島最高處，中崗高七十九呎，南崗則為六十九呎，全島盛長小樹高草，以中部高三十餘呎之山崗為最茂密。北崗西北坡上建有石級，直達山頂，頂上有一高杆，島南山坡草木較疏，可攀援而上，崗頂草高及腰，可縱走橫渡一四十多呎高之山崗轉登中部山崗，連跨兩頂，更北則樹藤密集，極難通行。中崗頂上樹高四五呎，前望所見無非密樹，盡擋島北景色。南崗偏東可捫枝踏草而下岸邊，此島沿岸多岩石，色黯黑，島南有一大灘，灘上滿佈粗糙沙粒，西岸中部有一石灘，偏南岸邊有一殘破大船，大小鐵釘木屑，散佈海灘上下，如遇潮退，可繞島一週而行，水漲則難沿邊而走。

白沙頭洲

白沙頭洲在船灣淡水湖大壩之南，已成連陸之島，此洲與銅保洲二島位於虎頭嶺半島之南，此洲之東北舊有漁村三門仔，後因建造淡水湖，銅保洲大半被夷平，只保留南北兩端以作淡水湖溢水道之左右支柱，可說面目全非，已無島貌。白沙頭洲則無大更易，只於北岸及



白沙頭洲及溢

東岸各築一堤，攔海成塘。至洲上之居民，則遷至數哩外之鹽田仔洲，另建漁村。

白沙頭洲除東首大壩與東面連接銅保洲沿岸填成大片平地及島北關連車路以接走主壩副壩外，形貌無大變遷。島北為一山崗，高二百呎，直伸入湖，西首大壩以外，為一尖長山咀，斜伸入海，山咀東方為一大海灣，舊有養珠場，今已廢，屋址尚存。島之東端填海地帶斜向北行，盡處為副壩西半部份。壩北舊為一海



鴉洲

，即三門仔村之舊址，現為水塘之一部份，一切遺跡盡沉水底。

島上最高處在正中，高三四三呎，山脊東西橫伸，數崗並起，山勢綿延，雖不高聳而頗具形勝。頂上北望，淡水湖全貌入目，八仙嶺，分列塘後，老虎嶺守護於右，山光水色，恬靜怡人。南望則海上之燈洲及鴉洲低伏於前，馬鞍高聳於後，瀝源一海，直透沙田，在淡水湖大壩南首，有明顯山徑引上白沙頭洲山脊，自脊上東走，翻越數峯，即至山頂，主峯東坡亦有小徑引下副壩地區。

馬屎洲

馬屎洲為大埔海中四島之次大者，與鹽田仔東西分列，乃船灣海之南障。此島西端有一由粗大石塊組成之天然石堤連接鹽田仔，而鹽田仔則由一人工堤壩連於船灣半島，故實際而合，此洲已不再為一海島。

馬屎洲島形扁長，南北斜置，北部略大，長千六百碼，寬約五百碼，南部有兩小村，一在北岸，名牛寮下，一在西南角之山谷，名水蓋田。村後山脊隆起北走，脊上有兩峯，偏南

港境有兩鹽田仔，一在大埔海，一在西貢海，大埔海一處因有漁民村以安置自船灣淡水湖之三門仔洲遷來之漁民，故又名三門仔。島之北端建有石堤連接船灣陸地，故此洲已非四面皆水之島嶼。

鹽田仔

此島形如一海狗，頭北尾東，頭部又有一帽，為一連陸小嶼。潮漲則成一島，與鹽田仔分離。漁村在島北山岬之西岸，村前山咀外有長石堤連接船灣半島，半島偏西岸邊另築有一百多碼之防風堤，將此處海面變為一避風塘。村北舊有一山崗，現已削平興建一列樓房以供漁民居住，島南有一高山，海拔三十八呎，為全島最高處，山之北坡多植松樹，南坡則為長



馬屎洲頂構鹽田仔及半洲