

# 大鵬嶼景

二續

陸尚恒

弓洲

大鵬灣面積廣闊，西通大鵬灣，南臨大海，如自長咀向東北劃一直線以接大鵬半島西南端之黑岩角，則此線以北之全部水域，均為大鵬灣之範圍。此區包括獨牛海、塔門海、大坦海、赤門海及大埔諸海，往灣海、印洲塘、吉澳海、沙頭角海等與北岸大小梅沙至沙魚涌沿海一帶，其間大小島嶼無數，本篇將香港境內之諸島嶼礁排逐一分述，附及大浪灣內之大浪三洲及長咀洲。

弓洲在塔門西北角七百多碼海中，為一由兩小島及一礁排組成之島嶼，全長四百多碼，略分東西兩半，西高而東矮，中隔一闊近十呎之深海溝，西部為一高百呎許之小崗，四坡陡直，頂上有小草及小樹，最高處有兩樹並排，高約四呎，極為顯眼，西岸有一狹長石縫。東岸海溝旁亦有一傾斜石隙，寬二三呎，高數丈，石隙附近有一明顯之白色石脈，自水邊直上山頂，山坡岩石如級，可攀援而登，北岸峭壁下有一海穴，頗廣大。

東島又分兩部，一高一矮，全為堅硬岩石，西半為一高二十多呎之山崗，自北坡勉可攀上，險而不危，在西島隔海溝回望此一石崗，如一伏獅，身首俱備，甚為逼肖，崗下方有一巨大岩穴，高兩三丈，深亦如之。一片黯黑，洞內有水，當為海浪湧入之積水，穴前有一大礁石離岸獨立，相去丈許，海水深綠，此洞

名「獅子滾球」，蓋以礁石為球，小崗為獅，亦頗貼切。島東為一列綿長之岩石地帶，引伸近百碼，石上多白紋，漸東漸矮，而入於海。此島島形特異，獅子之形，只在島西可見，海中遠望，則四方形狀均有不同，又因東海浪大，島之四周暗湧極急，泊舟不易，登遊頗難。

黃坭洲（弓洲仔）

弓洲大島西南八十碼許有一小石嶼名黃坭洲，又稱弓洲仔，高廿呎左右。島北峭直，島南更陡斜，幾近垂直，其下有一海蝕平台，離水面數呎，島之最高處有短草，在頂上可細覽弓洲之形貌。

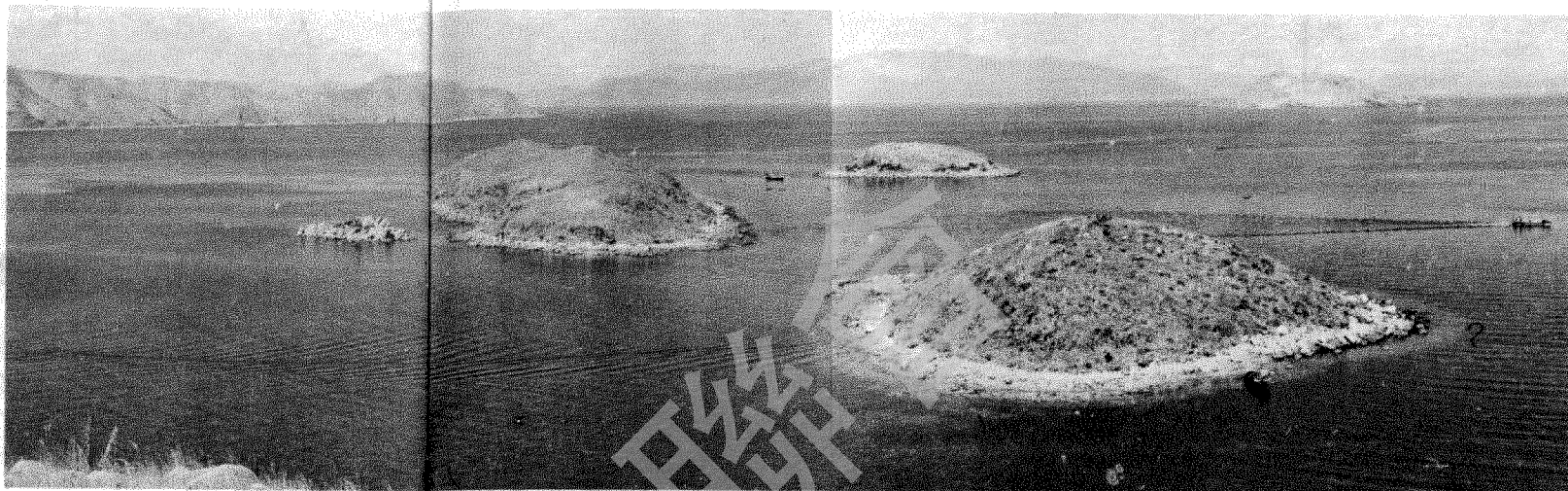
塔門

塔門位於赤門海峽以東，赤徑海正北，為大鵬灣東半之最大一島，與赤洲南北互峙，為大鵬灣內有漁民聚居之有數大島之一。

塔門島形扁長，西南方一灣深入，市中心地區即在灣畔。島上山崗起伏，主峯在北，高四一〇呎，稱茅平山。東岸岩石參錯，日受風侵浪蝕，有兩大海灣，灣畔全為卵石，居北一灣之偏南部份有一危崖聳立，高數丈，稱龍頸筋。南灣附近岸邊尖石直立，有一海穴，名塔門洞，高丈許，深十多呎，潮退可步入。又南為一石林地帶，有一疊石，人稱呂字石。凡龍頸筋、塔門洞及疊石，與西北方岸邊之孝子角石林，均為本島名勝。

以海灘言，島上除塔門灣之淺水灣外，





## 扁洲

扁洲一名銀洲，在海上灣外，附近有兩島兩排，合成扁洲羣島。扁洲島形長窄，南北約五百碼，東西百五十碼，北岸海邊多岩石，東岸水深，離岸不及數呎，水即沒頂，然海水清晰，海底礁石珊瑚，隱約可認。全島多生矮樹長草，東南坡可供上下，山頂高低不平，有大石塊及短草，最高處九十八呎，在島南，北首另有一頂，高九十七呎，中段有一切，高七十七呎。南北兩端則高七十一呎及七十八呎。觀景以南首山脊為最佳，蓋西南有小石排，離岸只三十碼許，狀如小盆，水底石塊可數。南首蜆洲，隔水對峙，洲後岸邊岩石水、海岸曲折而成一灣，北接響螺角咀，山青水靜，了無船影人跡，清幽之態，令人心醉。

立洲北外望，則所見又有不同。左首響螺角咀與黃竹角半島兩層重疊，間有過舟，北首燕排燈塔，色白而小，東北磨石洲距岸不過一百四十碼，洲北海面遼闊，赤洲屹立水中，東

無可泳之沙灘，東岸兩灣固因石多浪大而不宜泳，即西岸中部之漁民取水小灣，亦不足以嬉水。

賞遊此島，宜北登茅平山頂，先賞大鵬灣之北貌，近處有弓洲及杉排，遠方有平洲赤洲，一如相杆，一如城堡，遠處吉澳之雞公頭山岬、娥眉洲之東北山咀，及黃竹角之長伸橫岬，在在可賞。東顧則大鵬角屹立海外，與矮咀隔海相望，茫茫烟水之中，綴以獨牛孤嶼獨牛洲。山頂之燈塔與海邊之碼頭及兩者間之通路，因全為白色，遠望特別矚目，有如一垂直白線半剖全島。茅平山北坡無甚可觀，南坡谷地上有半毀之長列矮牆，牆高三四呎，不知原作何用，山頂覽景既畢，可循小徑轉回島南高崗山坡下之大球場，球場東畔即為塔門洞及疊石之所在，球場南有一廣闊平原，上有廢棄田疇，又南為短草平坡，乃島南高地，立其上可賞高流海灣峽及高流灣村之風貌，此處海面寬闊，流水絞動而過，故此灣舊名較流灣，後始改今名。

塔門北岸與弓洲附近一帶多產鮑魚，故此島舊有鮑魚島之稱，近年有現代潛水設備之人仕爭相而至，潛水搜捉，即未長大之小鮑魚亦肆意括取，故鮑產漸減，若干年後，鮑魚島之美譽，將成歷史名詞。

塔門東北六百碼外有一小礁排名杉排，上有燈塔，可以小船泊岸一遊。

## 赤洲

赤洲在大鵬灣南赤門海峽外，南距塔門千多碼，屹立海中，舊有炮台，又有訊號燈與東

方棺材角咀整阻阻外景色，山脊自水邊緩昇，以迄南風山頂，其景清雅絕俗。

扁洲與蜆洲，聯成一線，長度與響螺角及棺材角相等，將海下灣分成東西兩半，因灣口北向，不受風浪，平日水波不興，尤以海下內灣，向以水清沙幼著名。各嶼因不受海浪侵蝕，故全無風化岩石裸露之狀。

## 扁洲排

此石排在海下灣扁洲之西南角，離岸只三十多碼，水清石多，全排均為大岩石，多呈稜角，石排長五十碼，闊廿六碼，最高處為廿七呎，中部山坡及西首均有小樹，生長頗密，南岸有一巨岩，斜立海邊，高丈許，可攀而上，北岸水邊有一平石，上有橫直兩大裂痕，如一十字方飽。

此排為扁洲羣島五嶼中之次小者，較位居北首之燕排為大，位置則在最西，如以扁洲長島及南首之蜆洲為中分海下灣之一列界線，則響螺角山與扁洲間之海面自成一國，別為一灣，灣內平靜恬適，此排為灣中唯一小嶼。

## 蜆洲

蜆洲為海下灣內五島中之最南一島，南貼串螺角頂北岸，北傍扁洲，兩處相距約百多碼，全島渾圓，四周水深多石，下有珊瑚，北岸有長排，水退即現。全島多矮樹長草，山坡間有巨石，無山徑，然不礙行走。頂上平坦，四望無阻，北望東西兩面均為平列山脊，一為南風山脈，一為響螺角山及黃竹角山，扁洲橫互於前，赤洲座鎮海心，遠景水天廣闊，南顧則

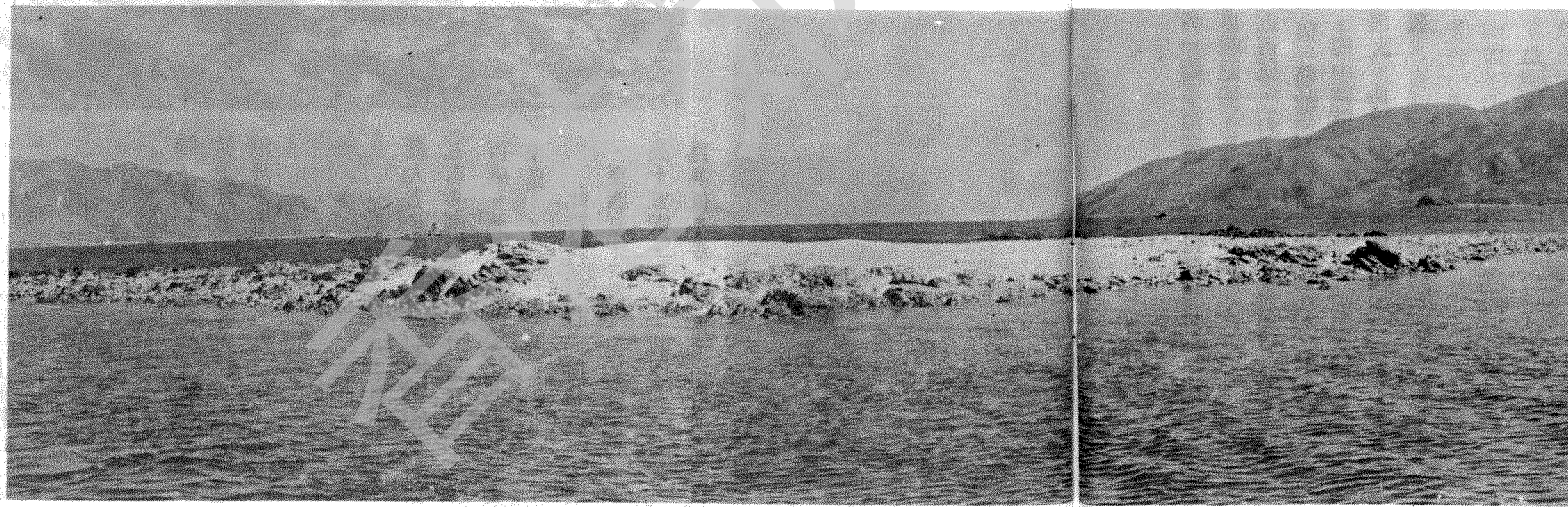
北方之平洲相呼應，今俱毀。

島上有南北兩峯，北峯高四二九呎，南峯高三五〇呎，北頂有石柱，東北有一山咀長伸入海，岸邊有長礁排，水退全現，稱七姐妹排。北、西、南各有一灣，北灣可供泊船，灘畔有舊碼頭，山坡有殘路及廢炮台，西灣有小沙灘，後有小廟，南灣為石灘，島之東首亦有礁石排，東岸岩石呈赤色，日影之下，嫣紅一片，洲名以此。此帶岩岸崩瀉削直，東北方有一大岩洞，頗深邃，名赤洲洞。

東北山岬頂上峭壁危崖，筆直如削，極為險峻。

赤洲山頂北望，大鵬灣全現眼底，西起吉澳娥眉往灣，東止平洲獨牛，大鵬角及短咀，茫茫烟水，間中綴以小嶼，遠方岸邊白沙長展，山嶺連綿，南望則視野直透赤門海峽以達大帽山及大刀笈，塔門只在目前。左方南尖一脈東走，斜降短咀，山海形勝，盡皆堪賞。

## 吐露海峽之崩沙排



寸螺角咀以外，海下灣內海波平如鏡，一片寧靜，萬籟無聲，怡人心目。

賞扁洲及蜆洲宜自串螺角頂，此山高近二百呎，山上俯視蜆洲形圓如蜆，洲名或由此而