

東北區吉澳、鴨洲郊遊參考資料 (水陸複式)

(馬料水或大埔浮碼頭均可與船家洽商租艇)

野外資料室

第①線

鴨洲環島祇需半小時，漁民子弟學校前有廣場，樹蔭下可小憩，旁有小商店出售汽水餅食。有電話通訊設備。可向村民查詢，願小艇登遊鄰近大小島礁如鴨羅、萬、細鴨洲、雙排，大小稔洲，亦可泊鎖羅盤，荔枝窩等作水陸複式登山小遊，行程長短隨意。

第②線

(步行三小時)

沿岸經水泥村路過碼頭經「黃狗雙連」(墳墓風水名稱)跨低坳(高僅20公尺)經鐘澳(山塢)，踏古道跨坳(約高70公尺)，至鎖羅盤村。村前需涉水。此村已無人踪，村屋棄置，村中老榕蔭下可野餐，原有之水喉開放一段時間後可供煮食用。村前時見花果滿枝，村後荒田平廣，可供大規模野營活動。

村屋牆邊有「往榕樹坳」字樣指示方向，循山徑跨坳(高110公尺)至榕樹坳前有林蔭及溪流，可野餐。時見村婦挑担出售汽水。

村屋牆邊有指標，亦可向村民問路往谷埔，向村後登高僅廿餘公尺即沿山腰小徑平走(遇岔路切勿右轉下行)，繞過坳背嶺後山徑途經數墳墓，其二碑上刻「黃蛤浮頭」及「生蝦水面遊」等風水名稱。稍過即下接海邊，沿岸至谷埔村前即有明顯山徑接走鹿頭。

荔枝窩——(45分鐘)——鎖羅盤——(45分鐘)
——榕樹坳——(90分鐘)——鹿頭

若從烏蛟起步，至鹿頭為終點，全程步行五小時，可算「東北區小環走」。

第③線

(單程步行一小時半)

從吉澳碼頭起步，右轉經市集至學校側，沿水泥小徑上山，再順接山徑經一片梯田地帶，上走吉澳最高之飛機峒(122公尺)，環覽大鵬灣內外山海勝景。折南下行小段，留意再轉北回走(見地圖上路線指示)，沿山腰小徑平走，繞過山後即見大涌灣，五分鐘可下達沙灘。此灣為吉澳之佳嬉水所在，灣外兩岬拱護，流水不急，一般情況下均浪靜波平。若乘船至此需在吉澳拖備駁艇。喜探奇者可沿岸東行，強闖飛鼠岩及觀音岩二洞。西走網邊可至鷄鼻岩(小海蝕穴)。專船更可順遊黃泥洲，環島一面及步穿貓眼洞。善攀者可登洲頂鷹咀石。

第④線

(往返步行二小時半)

從吉澳碼頭起步，右轉過市集，循明顯村徑南行登山，沿途松蔭夾道，炎陽不侵。至深涌篤上方折西，跨吉澳次高之黃幌山(121公尺)，賞「黃幌遮頭」地理形態，並覽曲港與印洲塘之境內最佳風景。小心下行至白沙頭咀，乘潮退涉筆架洲，該洲雖小，但仍有海蝕洞點綴其間，洞雖不能過人，但可隔山彼此伸手穿洞互握。自此沿岸西行，可見長礁平水外伸，如石筆書海，直指印洲。珠王笏篤有小徑上引山脊，於此可再東走小段，訪門仔殖珠場，山花遍野，魚籠浮海，環境極其陰幽寧謐。遊罷原路折回，循山脊明迹內西北行即可返吉澳。

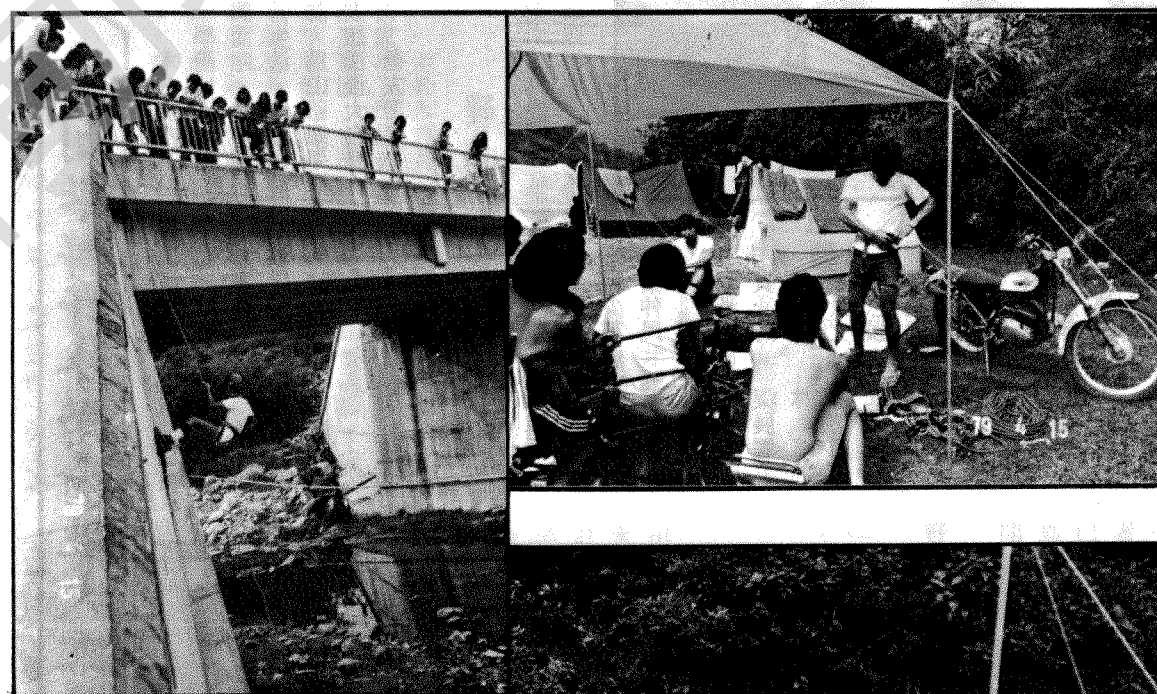
吉澳可遊之處極多，如天后古廟看陶塑，廟前拭碑讀歷史。不遠處尚有望海觀音廟，高棚頂及公地頂上可俯瞰吉澳形貌，赤角頭更為一般旅遊人士可到之本港地域之極北。

吉澳共有食物店數間，其中四海酒家可辦海鮮宴及團體聚餐。聯絡電話：12-919484或傳呼電話：3-306301叫9018，同時亦可委託代顧駁艇。



▲營地中舉行之「攀石及山上安全講座」

營友試用攀石裝備▼

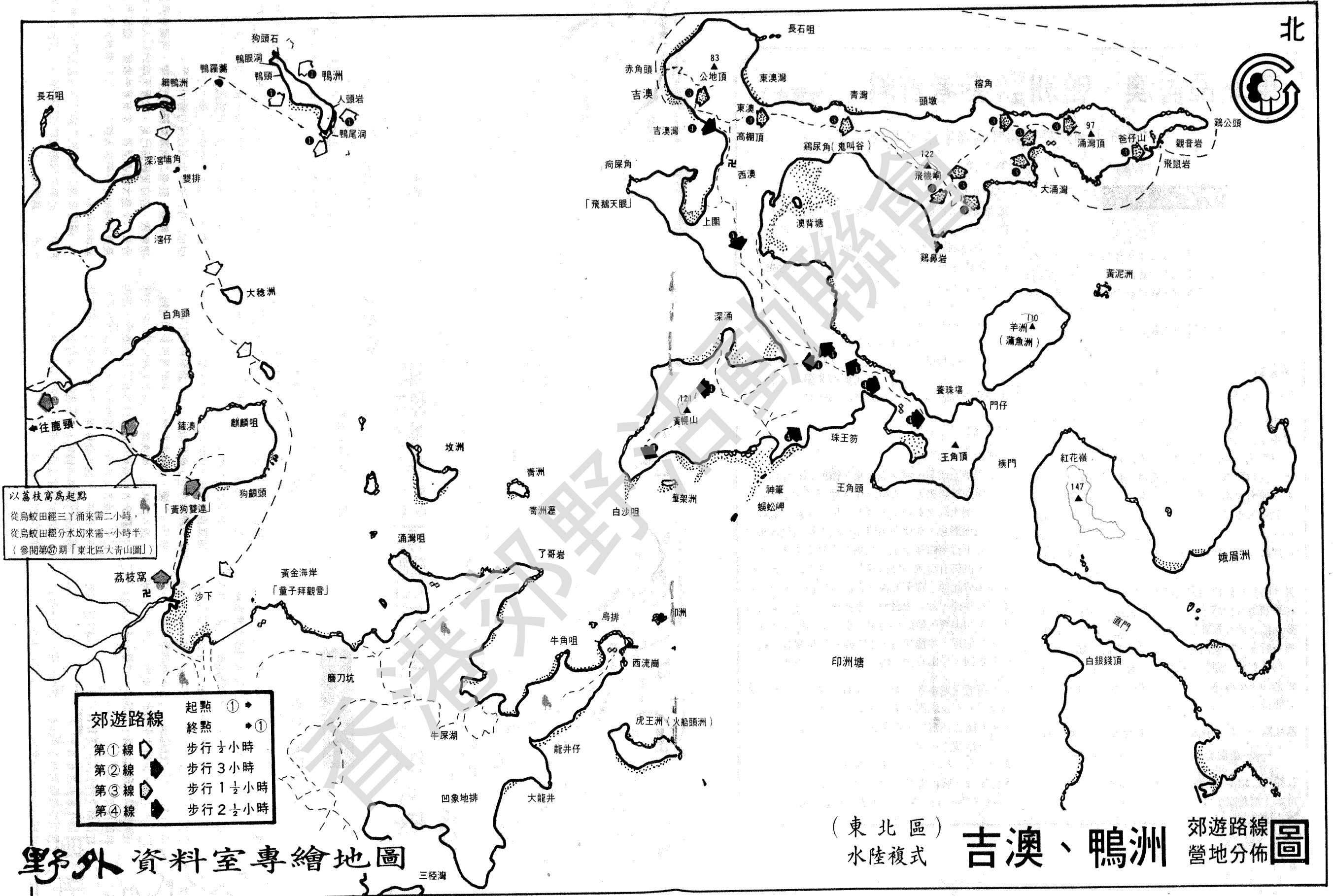


▲沿繩下降示範

康威主持講座



北



以荔枝窩為起點
從烏蛟田經三丫涌來需二小時，
從烏蛟田經分水坳來需一小時半
(參閱第97期「東北區大青山圖」)

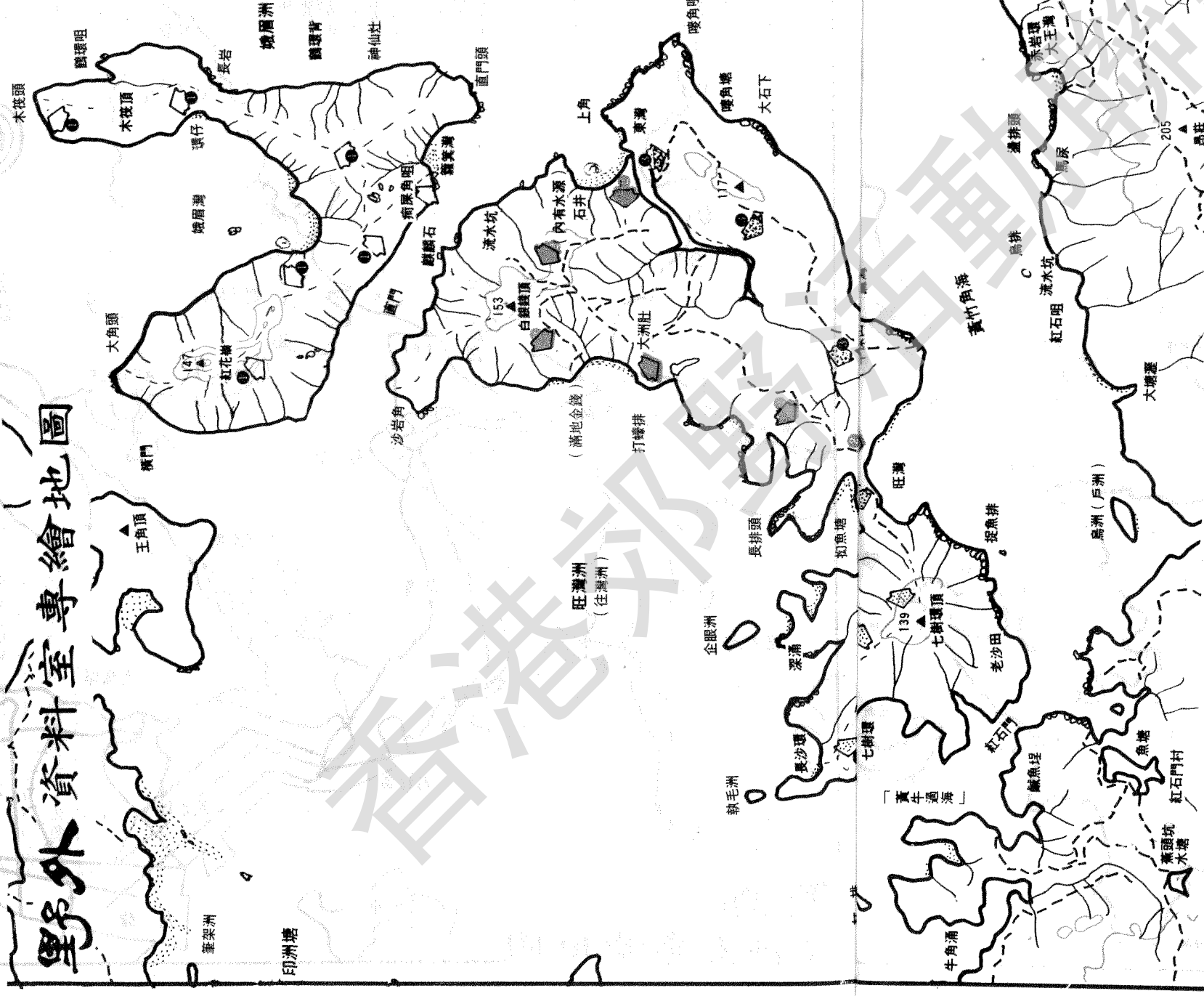
郊遊路線	起點 ①
	終點 ①
第①線	步行 ½ 小時
第②線	步行 3 小時
第③線	步行 1 ½ 小時
第④線	步行 2 ½ 小時

野外資料室專繪地圖

(東北區) 水陸複式 吉澳、鴨洲 郊遊路線圖

娥眉洲、旺灣洲

野外資料室專繪地圖



圖中各遊路線及該區之名勝風光
將由本刊「野外資料顧問」梁照華先生
於六月份每星期六上午九時在商業電台
第一台莫佩文主持之「郊遊好去處」節
目中詳細介紹。

東北區娥眉洲、旺灣洲參考資料

野外資料室

第①線 娥眉洲水陸遊

專船由馬料水或大埔罌直航娥眉灣海浴。(事前需預約駁艇在該處等候，否則要從塔門或吉澳拖艇)，航程約一個半小時。該灣水清沙潔，且內凹甚深，不怕急流。喜潛泳者可沿崖邊水下探奇，或登島排小憩。釣友可就沿岸岩石拋絲。樂山者可縱走木筏頭至147公尺之紅花嶺，近賞印塘靜景、橫、直兩門(水道)，舟楫往來剪水，更覺幽意遠，側視旺灣麒麟石形態妙肖，麒麟頭上青綠一叢，是為「麒麟採青」。

紅花嶺之得名因每逢暮春三月，漫山開遍紅花杜鵑，惜花者可選春遊。

島南小灘羅箕灣亦宜游泳，灣西一岬臭名尙尿角，沿岬上伸，巨石疊柯，上下舉步別具趣意。

第②線 旺灣探秘嬉水

專船由馬料水或大埔徑直航東灣（順駁艇辦法同上），航程一小時十五分。該灣碧水黃沙，美冠東北海域各灘，因此時見豪華遊艇或懸掛代表旗幟之艦艇定泊，近期更爲旅行界冠以智爺灣之名。灣北一小山洞內有地下泉，四時不涸，可供沐浴。

樂山者可於灘後登白銀錢頂（高135公尺），頂望視野奇佳，印塘四門（直門、橫門、紅石門及青洲歷四水道）盡收眼底，大小諸嶺散聚有緻，環塘羣山合攏，沿岸水曲灣迴。東灣灘後長涌蜿蜒，上源谷深林茂，幽逸誘人。山下大洲壯荒屋隱沒林

中，胆豪者可強闖探秘，村外沿岸石紋圍圈，奇趣天成，識者美其名爲「滿地金錢」，而該地名即稱白銀錢。於此再登稜線，沿脊向西南行，間有草樹擋途，但路迹仍現，不易迷途。全程上山、下坡、環岸、穿林及沿脊步行二小時可抵旺灣小碼頭。預約專船於此接回。

(水陸複式)

此線水上交通與第②線同，樂水者就東灣海浴，仁者可傍長浦東岸深入小段，按走小徑登嶺角頂，造117公尺之大石頂，於此隔海東南望，黃竹角半島北岸全面展現，可盡覽境內最美之紅石門及紅岩海岸，細數大塘小灣，碧波蕩漾泛影赤沙，褚石，眼前影物如加上紅鏡。

循脊續行至牛屎山即可南下，再沿岸返旺灣。昔日灣畔之學校已由海洋公園佔用，近海處巨龍浮水，而籠中之水產動物將按序移往海洋公園。

健步者若意猶未盡，可於此再登139公尺之七樹環頂，近窺有世外桃源之稱之紅石門村；西下七樹環訪昔日殖珠場遺迹後再折回旺灣。

城眉、旺灣二洲海岸線曲折多變，隱藏奇景異物無數，若自覺經驗已足，掌握天時地利人和，則分日作全島大網邊探遊，當有意外收穫。城眉洲長長岩與神仙灶一帶皆人踪不至，而旺灣洲曾發現一處樹林化石。

遠程海遊必須注意氣象預測報告及隨時留意天色變化，必要時因應改航或延期舉行，切記以「安全第一」為原則。

呂沛銘

談「石湖風」

四月二日，本港海面發生一種奇異的狂風，稱為「石湖風」，引起幾宗海上意外事件，據消息報導，當日下午，天空黑雲密布，呈現非常陰暗，在雷雨大作之際，海面忽然颶起狂風，浪浪高達十呎。大嶼山東面海域有一艘運油船被巨浪擊沉，赤柱以南有一帆船覆沒，泊於南丫島附近載滿越南難民一天運號一輪船錨鍊，亦被急浪衝斷。此外另有四艘船錨鍊亦同樣被毀，幸而沒有傷亡發生。

此種稱為「石湖風」的狂風，是旋風的一種，但與颶風及龍捲風有別。颶風為一廣大的轉動氣流，龍捲風為一狹小的急劇空氣旋渦，「石湖風」則介於兩者之間。「石湖」是一俗稱，本港天文台對此種風未有正式命名，僅稱為「冷空氣與暖空氣驟然相遇而產生之自然現象」。當日有一股暖空氣籠罩本港，而另一股冷空氣自西北進入，兩股空氣相遇時，暖者因

輕盈而向上升，冷者則因重凝而聚於低處，此時空氣若擾動過甚，便引起強烈旋流，因而形成狂風，其出現甚為突然，故難以躲避。據漁民稱，在「石湖風」出現前，天色異常陰暗，雷電頻密，在不足半小時內，狂風便發生，風力可比颶風。此時海面波濤洶湧，較小船隻無力抵抗，此種風可持續一小時。當日石湖風之風力中心在內港，故尖沙咀之風速高達五十一海哩，而素以風力強烈之橫瀾島，風速僅四十八海哩。

「石湖風」一詞之來源已無可考。屈大均「廣東新語」(清康熙初著成)卷一「天語」云：「南粵之風，當寒時天明無雨，從西北暴至，為頗為疾，其名曰颶，亦曰颶。當暑時天昏有雨，從東北暴至，其氣純青，是曰青東，氣甚寒，亦曰青凍。天昏無雨，從西北暴至，如雨雹聲，又如亂石搏擊，是曰石尤。」所謂「石尤」，疑即「石湖」。「尤」與「湖」音近，易訛讀。此外，澳門紀略「(乾隆年)初著成」卷上形勢篇，亦記廣東沿海於春夏之際常有突發狂風，且錄有十餘種名稱，均依發生日期而命名(見附圖)，雖屬俗語，然亦可見當時漁民對氣象之認識。此等狂風，亦多屬「石湖風」之類。

「石湖風」既為可引致海難的突發氣流，故愛好海上旅行者對此種現象應有所警惕。當日被吹沉之運油船，在石湖風將至時，幸為一位富有氣象經驗的船員察覺，急令所有船員及早登上二艘較大的油輪，避免了傷亡發生。因此在此春末夏初之際，如天文台發生雷暴警告，還是不作海上活動為好。

野外氣象台

無風則雨 二月初二日白蟻風初七日春期風三十一日觀音風二十九日龍神風又初二初九十二十七二十四三十日酉時有風 三月初三日(真武)風初七日(關王)風十五日(真君)風二十三日(天后)風又清明日忌北風又初二初三初十七二十七午時有陰雨 四月初一日(白龍)風初八日(佛子)風二十三日(太保)風二十五日(太白)風又初八初九十九二十三二十七午時有陰雨 五月初五日(屈)原風十三日(關帝)風三十一日(龍母)風又忌(雪)至風

「澳門紀略」記載春夏之際廣東沿海狂風名稱，此等狂風多屬「石湖風」之類。

二輪天地

「單車新區」遊覽路線圖

大埔滘郊野公園原是一個多林木的山區，在其中有一條小路由大埔滘的松仔園直上約一千五百呎的鉛礦坳，那是大埔山的山腰部份，單車可以推及路車上去這條路，這條路坡度不太斜，沿途樹木參天，環境清幽脫俗，單車慢慢行不會覺得太吃力，上到及越過鉛礦坳之後，就可下去城門水塘，看看這水塘美麗的山光水色，過了水塘之後，可以到沙田市區。

筆者最近與友人曾行此條路線，由大埔經鉛礦坳及城門水塘，下至沙田而過青衣大橋去到青衣島，這樣行是長程路線的一個新嘗試，全行程差不多廿哩長，需時五小時；行這條路是把行山與踏單車的樂趣合而為一。在登上鉛礦坳時是行山，一路行一路看，而下鉛礦坳時是踏單車的享受，單車一直滑下城門水塘，有一輕車已過萬重山之感。

這條路線行得最慢的地方是經過市區時，經葵涌及九龍回到旺角火車站，坐火車連入帶車回大埔交車時，因為市區車多及塞車。

雖然這條路線很有一遊的價值，但有一點必須注意，第一是在大埔松仔園附近加建了一個開口，開口有郊野公園管理員看守，可能不准單車通過(上次筆者經過時是說服管理員之後才能通過)。第二是切勿在假日往遊，因為假日人較多，他們會認為單車可能影響他人，而不會准許通過。

