

# 保良局北潭涌 青年渡假營簡介

本刊記者  
李月蓮



羅肇珍主席接受訪問



新界政務司鍾逸傑蒞臨主禮揭幕

戶外康樂中心，本港有；青年旅舍，本港也有。不過，它們不是由廢置的建築物改建，就是規模太小。而規模龐大，由一片郊野荒地，經過全新設計，興築而變成美侖美奐的青年營地，北潭涌青年渡假營恐怕是第一所！

北潭涌青年渡假營，座落於西貢一片四週圍繞著小山丘的平地上，營地後面還有一條小河（北潭涌）穿過，環境清幽，脫俗。保良局羅肇珍主席稱它為西貢的「世外桃源」。

## 保良局創辦 港督奠基 新界司揭幕

北潭涌渡假營是保良局屬下第一間青年康樂中心，去年十二月由港督麥理浩爵士奠基，本年三月廿四日（星期六），首期工程完成，由新界政務司鍾逸傑先生主持開幕典禮。是日以鍾氏為首，各政府機關首長、保良局主席、總理等各植樹一株，以留紀念。

開幕同一天，政府康樂體育事務處主辦「週末青年康樂營」，一百多名十六至廿五歲的年輕營友，浩浩蕩蕩地住進了這所新營舍，成為第一批住客，並立刻展開他們多姿多采的康樂活動。不過這次仍屬於試辦性質，北潭涌渡假營的正式啟用，有待本年五月。

## 康樂活動不牟利 服務社會新方向

羅肇珍主席在接受訪問時指出，保良局創辦這個渡假營的宗旨，是向廣大市民和青少年提供一個收費低廉而又遠離市區煩囂的營舍和

康樂設備，使公眾人士享受身心舒暢的假期，所以這個渡假營是以不牟利性質，絕對公開為社會各階層人士服務。

這個渡假營的構思，原來是由政府觸發的。由於政府有意加強本港的康樂活動，於是在一九七五至七六年間，由市政司黎敦義向保良局主席李秉琳提出，而該局鑒於本港青少年戶外康樂活動日趨蓬勃，但具有專人指導和完備設施的戶外康樂中心，目前仍大感缺乏，因此經過前後四屆總理事的努力籌辦，吸收了康樂體育事務處的經驗和知識，於是創辦了這個渡假營。

羅主席認為這個渡假營的創辦是保良局服

務重心的轉捩點，顯示該局已由一個單元的慈善機構，進展為一個充滿活力而多元化的社會服務團體；由婦孺福利、教育等，向康樂服務方面推展、邁進！

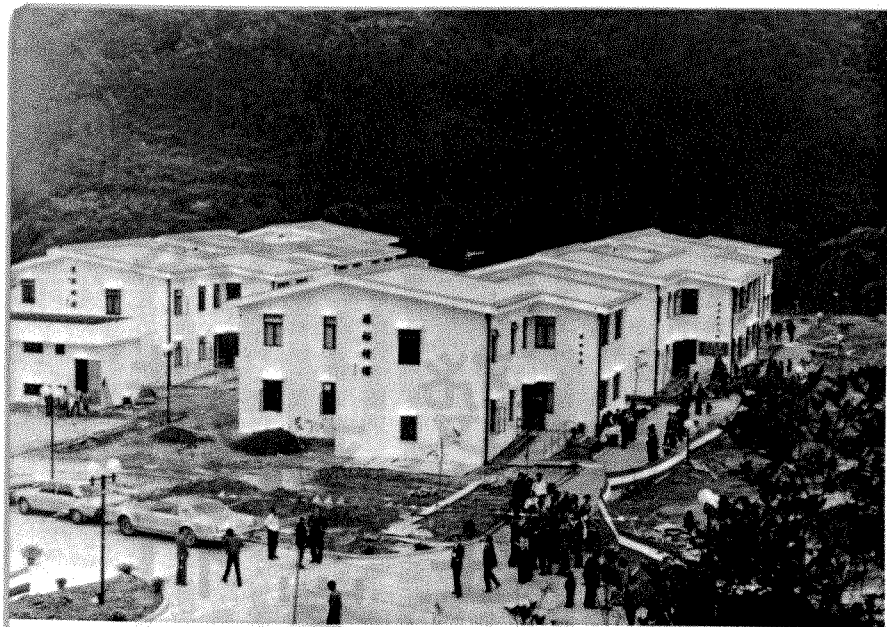
## 射箭溜泳獨木舟 室內戶外皆兼顧

北潭涌渡假營不但四週環境幽美，地方廣闊，而且設備完善。待日後全部工程完竣後，廣達四十八萬平方呎的營地內，除有可容納數百人的營舍外，還設有戶外運動場、小型足球場、網球場、籃球場、排球場、射箭場、溜冰場、燒烤設備、泳池、水上運動設備等。

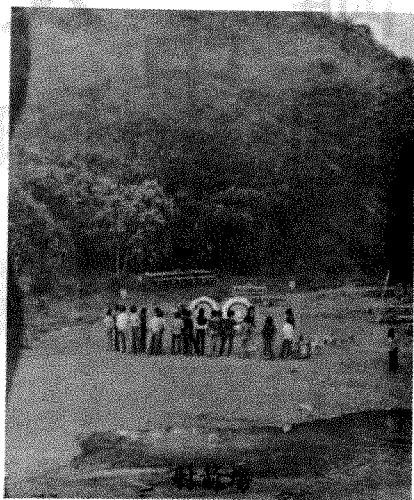
保良局各總理分別植樹一株以留紀念







北潭涌青年營首期工程之七間營舍



### 營舍工程分三階段 首期耗資五百萬元

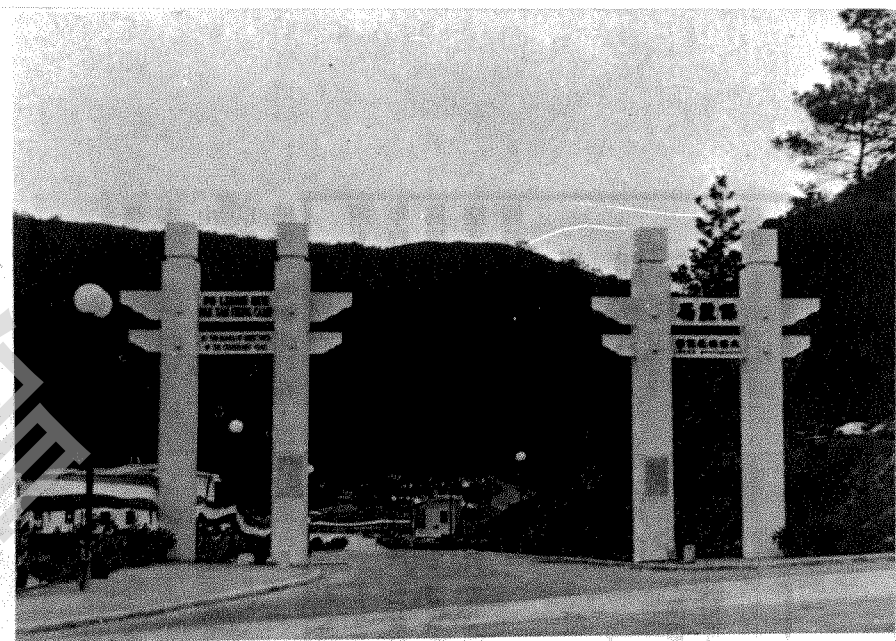
上述所介紹的只不過是渡假營的首期工程

### 營地設計獨特新穎 傷殘人士亦可同樂

這座營舍的最大特色，是它的建築設計，配合到日後的實際運用及需要。換句話說：即先有日後服務的計劃，然後才依這些計劃的需要去設計營舍。

例如保良局計劃以後每年中，會撥出若干星期安排傷殘人士入住渡假營，所以在設計營舍時，便考慮到傷殘人士的需要，在每間營舍

說到水上運動，值得一提的是：這個渡假營，可謂佔盡地利，在營舍的旁邊，由於有一條小河流經，而靜靜的河水不起半點風浪，青少年可以在上面進行各種水上運動，現該營備有獨木舟四十多艘，青年營友可以在河上任意馳騁，非常安全，而且方便。西貢的戶外康樂中心也有獨木舟設備，但需要用貨車運至西貢的海灣上才可進行活動，而這裏則有天然河在旁，省去不少麻煩，況且四週的景色，也優美得多。



北潭涌青年營入口

### 首期工程迅速完成 營舍大小設備一樣

負責營地建設的則師董繼光先生表示，北潭涌渡假營的工程計劃共分三期，現在完成的只是第一期。主要包括七座美觀的雙層團體營舍（內設有臨時飯堂、康樂室及活動室），此外，還有足球場、籃球場、射擊場、溜冰場等。

首期工程由去年十二月才展開，但到今年三月已達完成階段，不可謂不神速。據董先生透露，原來七座營舍無論設計、裝備、大小、構造、材料等完全一樣，由於具有這個劃一性的特點，所以對於建築過程方面，便提供了很大的便利，也是做成工程快速完成的主因。

### 營舍設計獨特新穎 整齊中具有參差美

這裏的營舍，並非散佈於營地的四週，而是聚在一塊兒，以求盡量保留活動空間。營舍共有七間，每間都鋪上紅色的上蓋，映襯起雪白的牆壁，顏色調和悅目，加上屋頂成斜形設計，饒有鄉村風味。

每座營舍都是雙層的小屋，設計一樣，上下兩層各有兩個大房間、一個康樂室及一個浴室洗手間。暫時每間房內有八張床，日後如有需要，會全部改為「雙層床架」，那時可一次過容納四百人之多！

七座營舍中，其中有四座成二、二式相連，所以表面看來只有五座，只覺相連的兩座特別大而已。董先生解釋把兩間小屋連在一起的

的洗手間都有一個間隔特別寬大，又設有扶手，以便利坐輪椅的人士。而且進入營舍的門口，除建有台階之外，還有一條微微傾斜的平坦通路，使傷殘人士可以坐輪椅進入。另外營地內的通路都十分平坦寬闊，傷殘人士可以推動輪椅在營地內四週閒逛，而路旁又有一小片空地，專供他們停泊輪椅之用。

此外，由營地的入口至營舍區，全是平地，沒有障礙，加上通路的寬闊，即使一旦發生火警，消防車可以順利駛入，迅速灌救。由此可見這座營地設計的週全，實為全港僅見。

反觀其他的康樂營地，儘管裏面的康樂設備也相當齊備，但由於是多以軍營、學校、貨倉或其他舊建築物改建，受到原來環境的限制，便很難做到同樣的配合。

### 渡假營力求大衆化 放棄原來豪華計劃

相信讀者會感興趣的，就是現時的渡假營與兩年前的營地藍圖完全不同。舊的藍圖曾在本刊第十六期發表過，在那個計劃中，營地內有冷氣設備的酒吧，有雕飾精美的亭台樓閣、營房是雙人的套房，設備相當豪華，後來經過詳細研究後，發覺過份奢侈，於是全面加以改革，重新設計。

現時的渡假營，是屬於團體營舍，每所房間住八人，盡量鼓勵團體生活，希望能達到培養青年人德育及羣育的精神。而其他的設備也力求實際，不重精巧豪華，所以現今落成的青年渡假營非常大衆化，而且收費廉宜，每位每日只收營費七元，一般青少年都是可以負擔得來的。

北潭涌青年渡假營，雖然以青少年為主要對象，但一般市民，都可以用團體的名義申請入住，而入住後，營地職員就會替營友分配宿舍，安排膳食及康樂節目。營友們便可快活活地在這個設備完善的「世外桃源」中扒扒獨木舟，射射箭，歡渡假期了！



營友歡跳土風舞

主要目的，是令兩個康樂室相連、打通，而變成一個小型的大堂（十二），以便用作各種較為大型的活動場所。

董先生接著又指出，近年的建築設計，都著重於空間的多元化運用，而這種康樂室（大堂）的設計，也具有這個特點。中間裝有摺門，關上摺門可以分做兩個會議室，打開摺門，放上乒乓球檯可用作乒乓球室，放上桌椅可作飯堂，移去椅子又可作舞蹈室，方便之極！

雖然剛才提過七座營舍的設計，大小都一樣，但由於他們的排列參差，而且其中有些營舍相連在一起，因此單看外觀，營舍區的設計便成了多樣化，完全看不出他們是同一個模子印出來的，可以說是從統一中謀求突破。而營地內的路燈，有高也有矮，也是力避單調，這些都是令到這個營舍區顯得新穎美觀，充滿生氣。

，耗費五百萬港元，其中二百三十五萬由政府資助。

而第二期工程也即將展開，預算耗費三百萬，可望於明年中旬完工。第二期工程只包括一座獨立的建築物，但這座建築物非常龐大，內有室內運動場、行政樓、可容納二百多人的飯堂及講室四個。至於家庭營舍、職員宿舍及泳池等則屬第三期工程。