

窟石訪門 陽龍 洛陽 西安 黃土 看中原

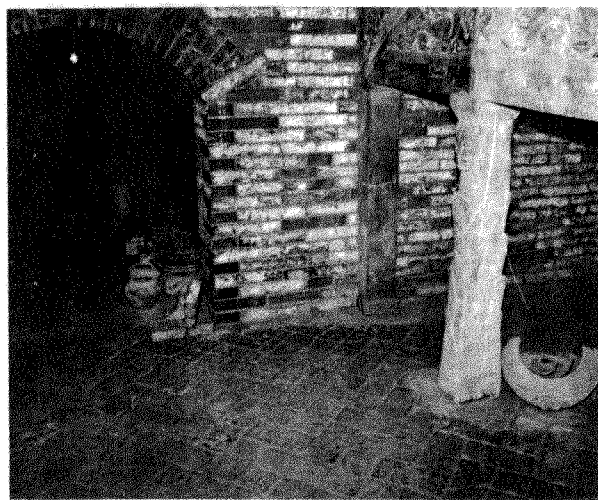
嫣然

(編者按) 本文作者為業餘「女」行家，足跡遍及境內各深山遠嶼，年來更遠遊中國大陸廣東、廣西、河南、河北、湖南、陝西、江蘇、浙江等地之各大山，持機（相機）背囊步遊菲律賓、尼泊尔並隻身深入印度喀什米爾高原，踏破不少遊履，為香港僅見之「無所為而為」的標準女行友。

我雖然對歷史的研究不深，但有機會到一些歷史名勝地方瀏覽，畢竟是一件令人興奮的事，這次我和數位知己聯袂，到中國大陸作了一次長程旅行，欣賞過甲天下的桂林山水後，我們還在洛陽停留一、二天，找尋其昔日金輝。

那天早上，我們在鄭州轉乘離海鐵路線的火車往洛陽，車程約兩個多小時，途經邱山下的鞏縣及洛陽市郊的白馬寺。前者著名的石窟寺便是與洛陽龍門石窟同期（北魏）的傑作，後者現在正修葺不開放，是中國最早的佛寺，遠望過去，外形頗為特別，也許值得一遊。

出了洛陽車站，便乘車進城，洛陽的街道頗為整潔，兩旁種滿樹木，房子都不高，很多均有露台。我們參觀了洛陽博物館，其後便到勞動公園參觀兩個漢墓，據說這些漢墓都是建築鐵路時發現掘到的，為不防礙地區發展及便於供人參觀，便整座墓移入公園內，墓內陪葬



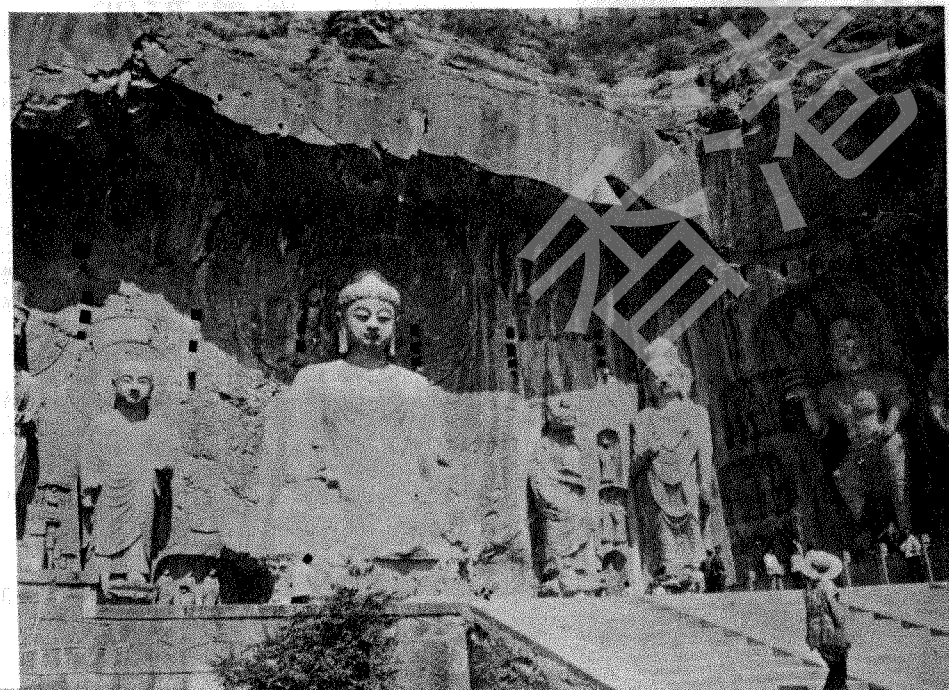
漢墓內部右為主要墓室，本置有棺木，另左右各有墓道放置陪葬品

物亦依原位安放好，我們聽說是真的古墓，頻頻拍照留念。怎料在以後多天的旅程中，還可以「摸」到其他更大更美的墓道啦！

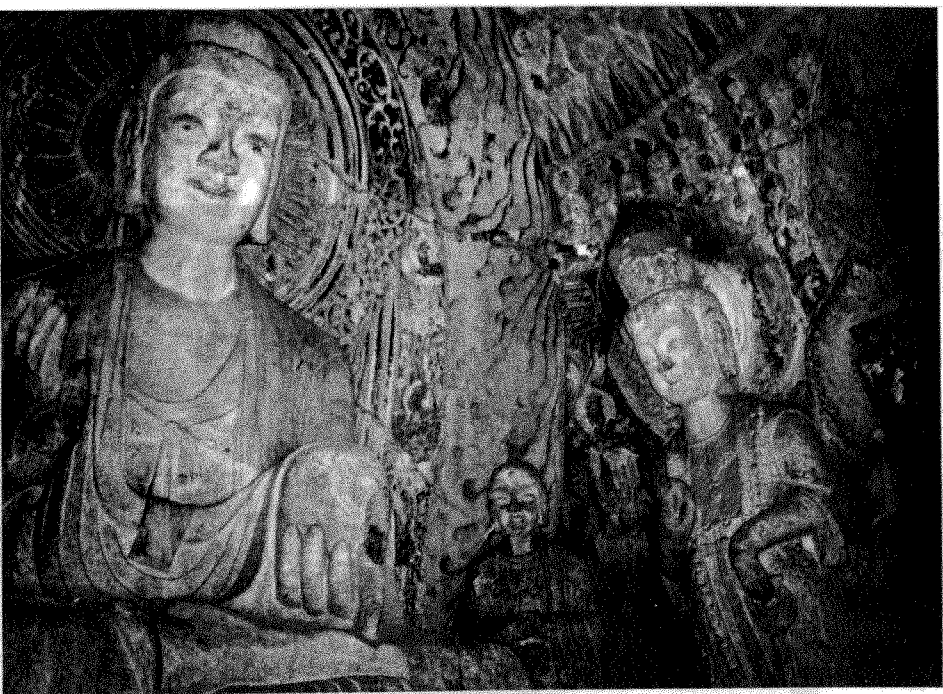
晚飯後，我們散步於洛陽街頭，明媚的月光下，人們三五成羣在路旁閒坐、嬉戲。偶然一陣風吹來，樹葉沙沙作響，不禁「發思古之幽情」，昔日多少風流人物都有同一感慨呢！第二天才睜眼，看見陽光普照，心下直樂，心中已想像二十多里外的石像在陽光下閃閃生光的情景了。車子在筆直的龍門路奔馳，兩旁的大樹被晨光拉出長長的影子蓋過路面，黝黑的農夫坐在樹下，點著煙，悠悠的望著田的遠方，無數車馬迎面而來，帶著各種貨物進城，又別有一番氣象。

車子來到伊水河邊，遠遠已看到兩岸岩壁鑿滿大大小小的石窟，密如蜂巢一樣。我們走上走落遍訪各著名石窟，如有一朵漂亮大蓮花藻井的蓮花洞，刻有治病良方之藥方洞，洞壁全是刻有精細花紋圖案的佛，龕楣的古陽洞，當然還有露天的大彫刻場——奉先寺。其中佛的名稱多得數不清，最高大的奉先寺大盧舍那像，高十七、一四米，相信單是耳朵已比一般人高。最小的佛像卻僅有二公分長，就是比我們的耳朵還短。

最可惜的就是很多石像的頭部都被鑿去，變成無頭公仔，也有很多空窟，相信是被大力士將整座佛像抬走了。要看的東西是那麽多，每個佛像的面貌、手勢、衣紋、飄逸、灑脫的飛天，怒目猙獰的天王，威壯有力的力士，以至天王脚下的小鬼，正是各有特色，目不暇給。



奉天寺全景，當中主像高達十七、一四米兩旁分立菩薩、天王、金剛等像



賓陽洞中高八、四十米之釋迦牟尼石像



蘇明食品服務中心

明碼實價 不折不扣

三千人以下使用之燒烤叉及
爐具可隨時免費供應

九龍大角咀埃華街91-95號地下
電話：3-968062 3-968645 3-968749

承辦
雞尾酒會
社團茶會
野火會
遊船餐會
中式酒會
自助餐
旅行餐盒
精美西餅
上門到會
豐儉隨意

旅行餐盒 每盒

法式熱狗 一隻
炸雞翼 一隻
火腿三文治 半份
牛奶公司果汁 一盒
\$3.00

炸雞翼 二隻
火腿三文治 一份
喇哩牛肉多士 一件
鮮果 一個
牛奶公司果汁 一盒
\$4.50

炸雞脾(全隻) 一隻
火腿三文治 一份
焗蛋 二隻
鮮菓 一個
牛奶公司果汁 一盒
\$5.50

炸雞脾(全隻) 一隻
法式熱狗 一隻
火腿三文治 一份
焗蛋 二隻
鮮菓 一個
牛奶公司果汁 一盒
\$6.00

吉列豬扒 一塊
炸雞脾(全隻) 一隻
火腿三文治 一份
法式熱狗 一隻
鮮菓 一個
牛奶公司果汁 一盒
\$6.50

燒烤包 每包

雞翼 一隻
牛柳 一塊
豬扒 一塊
腸仔包 一條
麵包 一個 \$4.50

雞翼 二隻
牛柳 二塊
豬扒 二塊
腸仔包 二條
麵包 一個 \$6.50

雞翼 二隻
牛柳 二塊
豬扒 二塊
腸仔包 二條
麵包 一個 \$7.50

雞翼 二隻
牛柳 二塊
豬扒 二塊
腸仔包 二條
麵包 一個 \$8.50

牛柳 每磅 \$11.00
豬扒 每磅 \$11.00
叉燒 每磅 \$11.00

雞脾 每隻 \$2.00
雞翼 每隻 \$0.80
雞腸 每條 \$0.40
麵包 每個 \$0.30

價目若有更改
恕不另行通告

可是，後來當我們查看遊覽小冊子，始發覺沒有到伊水對岸的香山（東山），真是損失。書中所攝東山看經寺內之二十九尊羅漢像，生動得很，心想下次重遊，定要去看看才是。

遊龍門，我們就離開洛陽了。

由洛陽至西安，約需八小時，這段路深深的吸引我，因個人極之嚮往黃土高原的一切，那些侵蝕作用造成的深溝、峽谷與谷頂坦蕩蕩的地面，人民在溝中掘穴而居的窑洞，都是長期在南方居住的我從未見過的。另一方面，這裡所謂「中原」地帶是中華民族的發源地，幾千年前，我們的祖先就在這裡與大自然奮鬥，

萬佛洞正壁佛像東腰八角蓮花座下之小鬼



奉天寺之菩薩像

開天闢地，在這裡留下豐富的文化寶藏。而世移事異，現今的「關中」已無復當年地位，這種情況是何時開始的呢？這是一個殘酷的現實。

撇開一切不談，我這個黃土迷在火車上每看到深陡的峽谷，各式窑洞就忍不住高呼「好靚呀！」在車廂左右奔走，希望能攝到那些美麗的黃土峽谷。三門峽以水庫聞名，附近卻有無數深溝峽谷，景色非常美麗。由洛陽至潼關這一段，可能因地勢漸高，火車爬山，故有時行得很慢，沿途經過很多大大小小的隧道及橋樑，過了潼關，地面已較為平坦，大片大片金黃色的麥田，另有一番柔和的莊稼風味。

（有關本文之彩色圖片請參閱封底）