

橋咀郊野公園界限圖 (用粗網線圍繞之範圍)



「船灣(延展部份)」

「清水灣」

「橋咀」



三郊野公園簡介

——本刊資料室

本港郊野公園當局繼在去年八月公佈了大橋咀(面積五五〇公頃, 暫定, 下同)林村(一七三五公頃)大帽山(二六四〇公頃)和在

去年十月公佈了馬鞍山(三二八五公頃)等郊野公園計劃後, 在今年二月十六日又經在憲報公報了船灣(延展部份)、清水灣和橋咀等三個新郊野公園的計劃, 這裡將這三個新計劃簡單介紹一下:

(一) 船灣(延展部份)郊野公園——範圍包括環繞印塘及位於大鵬灣內的七個島嶼, 即為吉澳洲(一部份)、對面洲(羊洲)、蛾眉洲、往洲、湖洋洲(虎王洲)、赤洲和東平洲(大部份, 鄉村範圍除外), 總面積約為六三〇公頃(一平方英里等於二五九公頃)。這些外圍偏僻島嶼近年來遊人已大有增加, 郊野公園當局在這區域的發展將以增加燒烤場地和宿營場地為主, 亦將致力改善通往這些島嶼的海上交通。

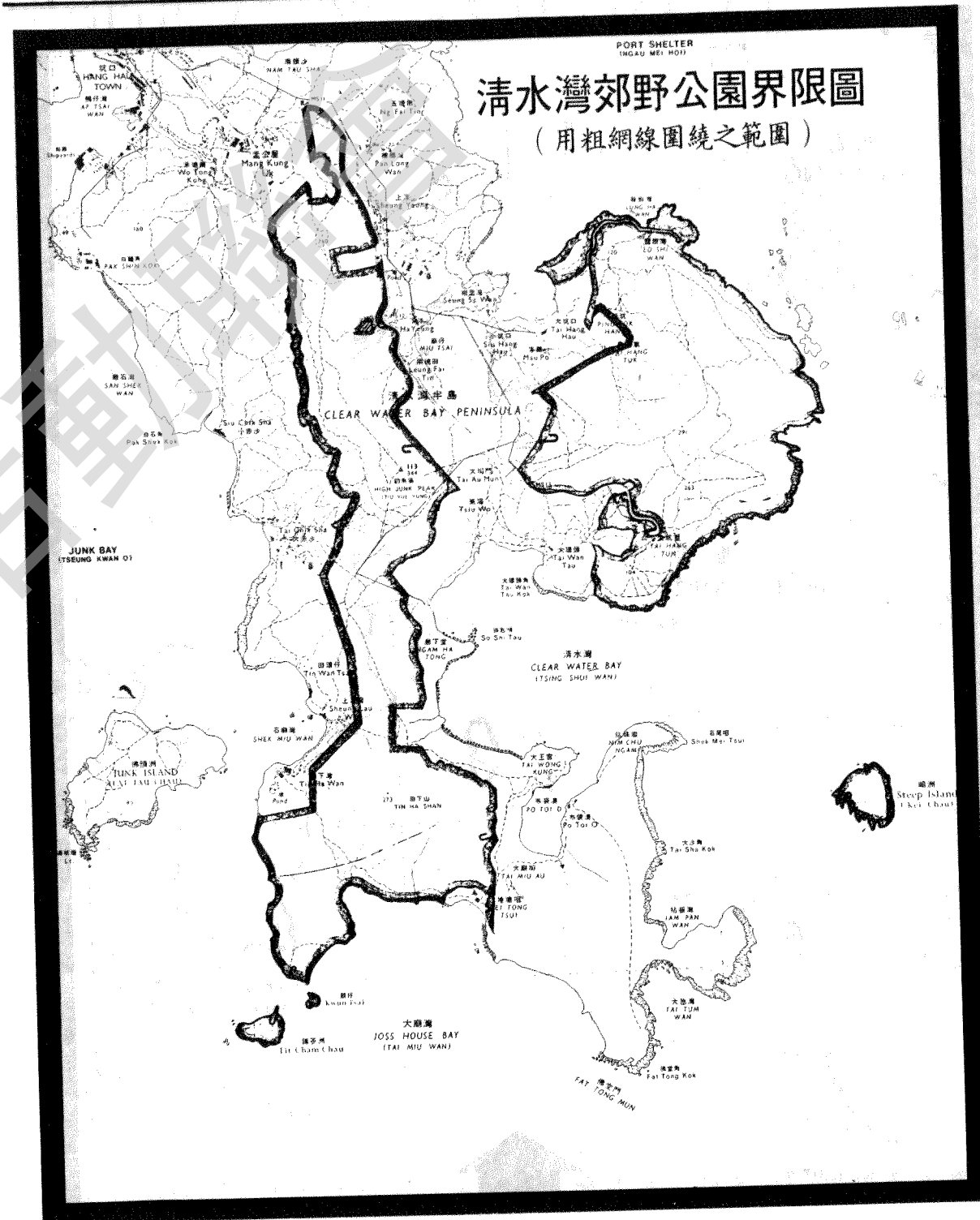
(二) 清水灣郊野公園——範圍包括清水灣半島坑口村以南的山嶺及風景優美的海岸共兩處, 第一個地區位於孟公屋以南清水灣道以西的山嶺地帶, 釣魚翁山和田下山都在範圍內; 第二個地區在大澳門以東的山區, 清水望台, 餓死雞頭(山)和龍蝦灣在內, 此外還包括了蜆仔、鐵參洲和崎洲(青洲)三個離島, 總面積約為六百六十公頃。這裡的發展將以廣設燒烤和野營地點, 保護區內野生動植物等為主, 步徑維修和廣設營地亦將為發展之目標。

(三) 橋咀郊野公園——範圍包括在西貢海內的橋咀洲(橋咀村、夏門灣及夏門灣以北之龍眼龜頭地區除外)及其外圍小島, 即為橋咀、白沙洲、枕頭洲、大、小鐘洲、含倫角、斷頭洲等地。其發展目標亦將與上述兩郊野公園相同。

橋咀郊野公園界限圖 (用粗網線圍繞之範圍)



橋咀郊野公園界限圖 (用粗網線圍繞之範圍)



查里斯王子訪港之野外活動

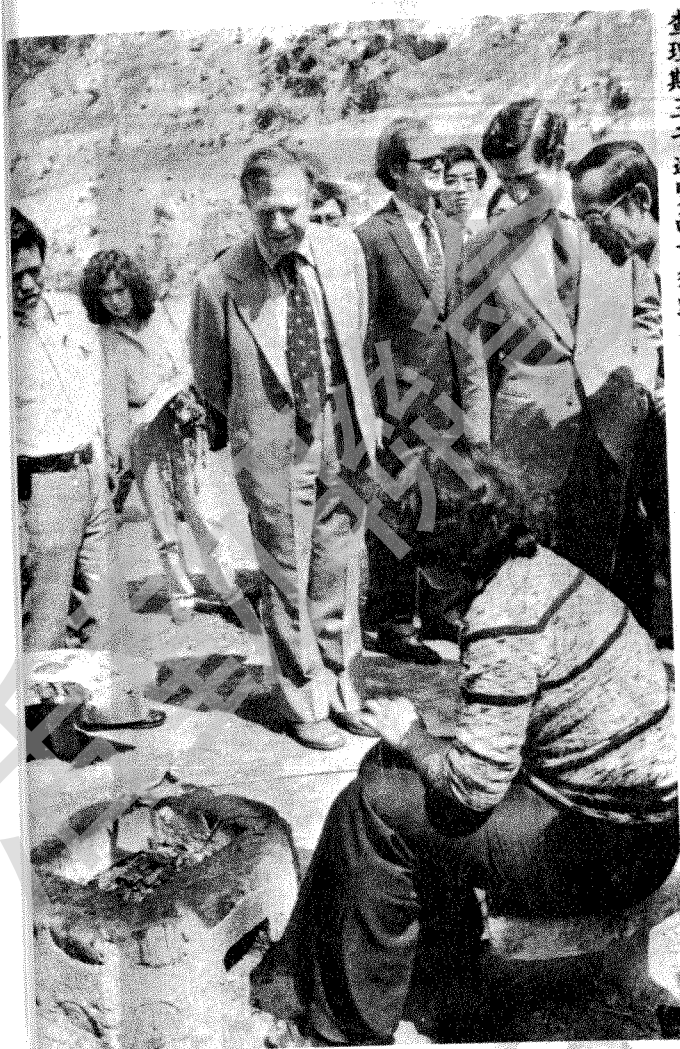
新聞處稿

遊西貢郊野公園

查里斯王子訪港期間曾於三月四日由沙田馬場駕駛皇家空軍韋廉士直昇機飛往西貢，在企嶺下郊野公園管理站新直昇機着陸區降落。在鍾逸傑陪同下，查里斯王子接見漁農處助理處長（自然護理及郊野公園）呂偉思及高級郊野公園主任黃以理。各人陪同王子乘坐開蓬吉普車前往早禾坑燒烤地點，王子在該處接見漁農處高級林務主

任（東）鄭玉安，並混雜於郊遊人士之中。當一羣郊遊人士正在燒烤野餐和在附近設置的遊樂區玩耍，王子則在他們當中徐步而過，和他們親切談話。不過，在早禾坑的郊遊人士並非唯一得睹王子風采的郊遊者。當王子一行八人等經過大網仔路面的橫欄時，查里斯王子臨時在一處燒烤地點停留，觀看斬竹灣之景色，並與該處的旅遊人士交談。隨後，王子續往北潭涌，在該處登上直昇

查里斯王子遊覽西貢郊野公園並與燒烤人士交談（本圖由政府新聞處特別提供）



王子對有關郊野公園的談話

王子在添馬艦會見香港各界人士酒會中曾與一位市民談及郊野公園，以下為該段談話之大致內容：
——（王子首先指著該市民所佩帶之領呔發問）

What's that?
This is for country park.
I've been to one of your country park this morning, do you have a lot of eating there?
No sir, besides eating, we can do 'hiking, walking, camping and other activities in our country park.
Oh really.

機飛返夏慤道。

由企嶺下至北潭涌的四十分鐘旅程中，呂偉思向查里斯王子簡述郊野公園計劃。

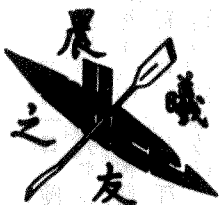
呂氏指出，香港陸地總面積一，零五五點六二平方公里，約有二百七十二點五八平方公里已被指定或在憲報中公佈為郊野公園。

呂氏並向王子解釋，部份土地被撥出作郊野公園，主要是為了保護郊區，使本港四百七十萬居民能有郊遊好去處。

呂氏並指出郊野公園之受歡迎程度，從今日西貢區旅行人士衆多之情形可見。

呂偉思說，預料今年內前往郊野公園旅行的人數約為五百萬，而漁農處正在盡力設法為旅遊人士提供足夠的康樂設施。

本月份各旅行隊活動程序



晨曦之友旅行隊

集合：準時晨八時三十分九龍城碼頭九巴站長室側，認旗集合，逾時不候，訂票行友請提前十五分鐘領券。

券站：旺角上海街四八九號安泰洋服（鼓油街口、雲來茶樓對面），交通券六元。

訂券電話：三一〇五〇六八五 杜世洪

通訊地址：旺角郵箱八七五八號

三月四日 遊白雲、賞鶴藪

大埔頭村起步，輕登白雲山，親履白雲險脊，經沙螺洞至屏山寨石澗大休。下午賞覽地珠坑水塘，鶴藪附近接返。步程約三小時多，輕鬆易行。

三月十一日 水鄉漫步

漫遊元朗水鄉，輕登豬郎山、丫髻山，尋古墓，賞覽水鄉風光。元朗起步，經天水圍、輞井圍，流浮山接返。步程三小時，輕鬆易行。

三月十八日 大羅天、麒麟山連訪

輕登大羅天，麒麟山，眺望邊界景色。順訪鄰近諸村落。步程四小時。

三月廿五日 「萬里長城」漫步

飛鵝山道起步，沿水牛山腰石砌古道（有「萬里長城」之稱）經水牛山坳，至黃竹山廢村水源地大休，下午在北港接返。步程四小時。

恒星體育會旅行部

三月四日 「雷打花苗棺材角」上午八時

十五分集合，準時分開車，大網仔散步，經北大古道登雷打石，走花苗至嶺上大休，休後分長短線，長線：走大鵬，涌沙頂，較杯石，攔路坳，南山出棺材角，回程在地下街車接返大網仔。短線：下走黃竹墜，山豬湖，高塘街車接返大網仔，全日步程長線五時許，短線四小時，糧水自備，交通費每券五元整。（街車費自理。）

三月十日（星期六）「夜訪大澳，日闌三

咀」晚八時集合，準時分開車，大網仔轉街車至北潭坳散步夜行，經赤徑，大澳坳下咸田灣野營一宵，（十一日）晨九時再啟程出長咀，米粉澗大休，休後再走短咀，米粉咀，蚶蛇灣登蚶蛇坳，大澳坳下赤徑返北潭坳街車接回

大網仔，糧水營具自備，交通費每券伍元正。（街車費自理）。

三月十八日 「小組活動」

三月廿五日 「蓮坳七星肥佬麥，相思林帶川龍回」上午八時十五分集合，準時分開車，社山村散步，上走蓮坳登七星崗，經王母點兵至肥佬麥大休，休後走第二植林道接相思林帶，小丑石，妙高台下川龍，專車接返，全日步程約五小時許，糧水自備，交通費每券五元整。

領券處：旺角山東街61號A志成士多。

紅磡機利士道雲慶樓地下柜面。

中環威靈頓街95號合興棉胎繡莊。

詢問電話：K八四九六五三 夜八時至十時（逾時勿電）

晨暉旅行隊

三月四日「馬尾隧道行」

馬鞍山雖非最高。但名馳港內，時被形容險峻難登，可是登山途徑繁密，馬尾背已成爲第三條登山路線。此線因陡峭過甚較宜仰攀，全脊走勢展現，草長及腰，矮樹叢生，小徑在矮林中轉折而登，遮蔽天日，坡斜路滑，需扶樹捫枝而上，刺激驚險。

三月十一日「遠走浪茄」 浪茄灣位新界的極東區，此灣雄偉異常，足以媲美大浪西灣，它處於兩個山咀之間，浪大驚人，沙幼白而霜，登臨山嶺，游目四顧，面臨太平洋，只見波濤洶湧，巨浪翻騰，峯巒起伏，山嶺縱橫，碧水藍天，氣象萬千，頓覺胸懷廣闊，眼界大開。

三月十八日「東北邊地探遊」 是期採易行路線，盡覽東北邊境之最精景，所謂五咀三村風貌脫俗。深幽之處行友玩味懷想，鎖鑰盆眺吉澳及鴨洲，一覽無遺，荔枝窩巨榕神木，百年古樹，堪稱細賞。

三月二十五日「騎羊趕雞好還鄉」 是期

白牛石啓步，先闖人人嚮往之南嶺「山峯」危脊蜿蜒而行，先征後服，踏遍南北大頭羊兩峯，下蕉徑市鎮茶室自由午餐，午後經打石湖縱走雞公嶺（五七一）公呎，返達吉鄉接歸，此線大上大落，視天氣而定行程，務請量力參加範圍。輕鬆易行。

四月一日「隱林幽谷上下塘」 此線川龍起步，串遊引水道，山徑及隱蔽之迷踪谷古徑漫步其中，花香鳥語，山風送爽，幽香撲鼻，野趣無窮，凡所經歷皆屬令人倡議之高地公園範圍。輕鬆易行。

旅行集合：九龍紅磡碼頭電話亭側

準上午八時三十分出發

領券處：○九龍旺角上海街四八九號安泰洋服

（鼓油街口）

○九龍旺角太子道一〇六號A意式手

四月一日（星期日）「雙塘漫步」

另訊：

（一）第十批考動行友名單如下（截至二月十一日）

陳安萍 葉耀文 謝兆榮 麥慧珠（以上銅章）
陳東平 麥偉雄 伍建邦 林觀栢 陳浩傑
李權 王國棟 蕭志成 湯志棠 湯惠慈 郭亨渭 謝兆榮 麥慧珠（以上布章）

（二）本隊第三期「鷹園」隊刊，決定短期內再行出版，「鷹園」乃隊內大眾精神園地，故熱切希望多予支持、鼓勵，並踴躍來稿，來稿內容應關係旅行事為主，一經刊出另致物品紀念，本期截稿日期為四月底，來稿或問詢詳情可與本隊服務行友或撥電八六一三九九聯絡

青協北角青年中心

開設野外活動小組

香港青年協會北角青年中心本月開始，開設「野外活動小組」，以提供對旅行、露營及遠足有興趣的青年朋友們互相研究、學習的機會，該暫名為遠足組的小組，三月五日開始，逢星期一晚上八時至十時集會，內容包括野營及遠足技巧、越野追蹤、地圖及指南針運用、野外安全常識……等，另外每三個月要安排實習二次至三次，該組將由極富遠足知識及經驗的工作員負責，同時經常邀請有關的專家協助指導。該組組費每月會員五元正，非會員六元正，歡迎十四至廿五歲的青年朋友參加，詳情請在該中心辦公時間內（下午二時至十時），親到北

袋（砵蘭街口）
○九龍土瓜灣北帝街四號側新美圖章（新華銀行側）
○香港中環威靈頓街四十九號側美聲電器（砵蘭乍街口）
定券電話：三一七六一〇一七 鄭兆祥（晚）



雄鷹旅行隊

三月四日（星期日）「鳳凰香飛城門」

上午八時十五分佐治公園開車，大埔洋涌起步，經桃源洞、摩羅潭，上下碗窰等早期勝點，再按半山洲入老劉屋、元墩下、沿途行來景隨路轉，漸次深山，前賞大埔諸村園田散佈，近觀鳳凰山上殿宇巍峨，古色古香。由元墩下上行燕岩廢村，皆多茂林修竹、淙淙泉水，溪邊大休宜煮熱食。下午鑽竹林隱道登燕岩頂，越伯公凹連訪水湖及「皇母點兵」兩嶺東高地，再依植林道南下大城濶口步出梨木樹接歸。步程六小時。車費六元正。

三月十一日（星期日）「鶴棲流水響」

上午八時十五分佐治公園開車，沙頭角馬尾下起步，經丹竹坑訪流水響，登雀山崗回臨拋坑水塘，流、拋兩塘皆湖面靜秀，容積細小，乃供鶴一潭灌溉之用。大休後行程重踏「鳳凰古道」，南行坪山塞過沙螺洞，闊步窩

谷四周，山色令人神往，道旁春花綠草細賞不盡，鳳園接歸。步程五小時，春暮低遊咸宜路線。車費六元正。

三月十八日（星期日）「沙螺香樹 嶼北界碑」

上午八時十五分尖沙咀公衆碼頭專船出發，直航東涌起步，沿海岸經嶺頭村、壘元灣，至沙螺灣村前大休，休後遊把港古廟，並覓訪此地一度盛傳植產之香樹，有關香樹之文字記載早見於新安縣志，而又以前輩吳瀾陵先生之「大嶼山風光」提遊最早。下午路線經嶺石灣過深窟，步抵寶珠潭順遊北部界碑，此碑與前遊之狗嶺南碑如同一體，緯度亦同。大澳乘油麻地小輪賦歸。步程四小時。單程船費七元正。

三月廿五日（星期日）「糧船破浪闖官門」

上午八時十五分佐治公園出發，西貢轉船登陸大蛇灣，繞企人石登大蛇頂，頂上作易地再賞新湖雄貌，思官門舊況，東下大坑底試尋打鐘石，下午行程如時間充份或健脚者南遊陰影頂，吊角咀，再東臨花山下觀破邊洲千崖萬壁，浩浩東海，跨官門主壘上獨孤山、站足高峒均以正分角度一望浪茄內外兩臂一灣天然「蟹鉗」形勢，西灣山吹筒均約鄉車接返。車費六元正。船費及街車自理。

（以上活動如有變更於每周前之報章上公佈）

領券處：

○旺角西洋菜街六十八號「永成攝影器材」

○灣仔軒尼詩道二八五號「威靈攝影器材」

聯絡電話：三一八六一三九九

角新邨西座禮堂或電五六一三三六九該中心查詢。

飛龍拯溺會

主辦高級人工呼吸、初級獨木舟班

臺灣飛龍拯溺會定於本月間為各界工友學生舉辦多項獨木舟及人工呼吸訓練班：

（一）初級獨木舟訓練——三月十一日（星期日）上午九時卅分至下午四時卅分假青山道十咪半近水灣舉行，凡年滿十二歲或以上能游五十公尺或以上者，均可參加。
（二）初級人工呼吸章訓練——三月十一日上午九時卅分至下午四時假荃灣葵盛泳池舉行，凡年滿十歲或以上，均可參加。
（三）高級人工呼吸章訓練——三月十一日上午九時卅分至下午四時假荃灣葵盛泳池舉行，凡年滿十五歲或以上，均可報名參加。

有意參加者可連同回郵信封寄荃灣路德園五十二號嘉新大樓二十一樓F座飛龍拯溺會或向下列地點索取表格：

- （一）荃灣理民府各諮詢處。
 - （二）荃灣家安街七十九號地下嘉和體育文具公司。
 - （三）荃灣路德園雄姿體育用品中心。
 - （四）荃灣沙咀道二六七號鴻發彩色沖印公司。
 - （五）葵涌光輝園廣利水族館雀鳥店。
 - （六）旺角水渠道雄姿體育用品公司（大大公司對面）。
- 查詢電話：二一四〇一三三三。

吉澳 四海酒家 常備生猛海鮮

價廉物美 歡迎光臨

代辦水陸交通 免費提供吉澳鴨洲及中環遊覽資料

吉澳大街41號 電話：12-919484 傳呼電話：3-306301叫9018