



嶼西羣山

(下)

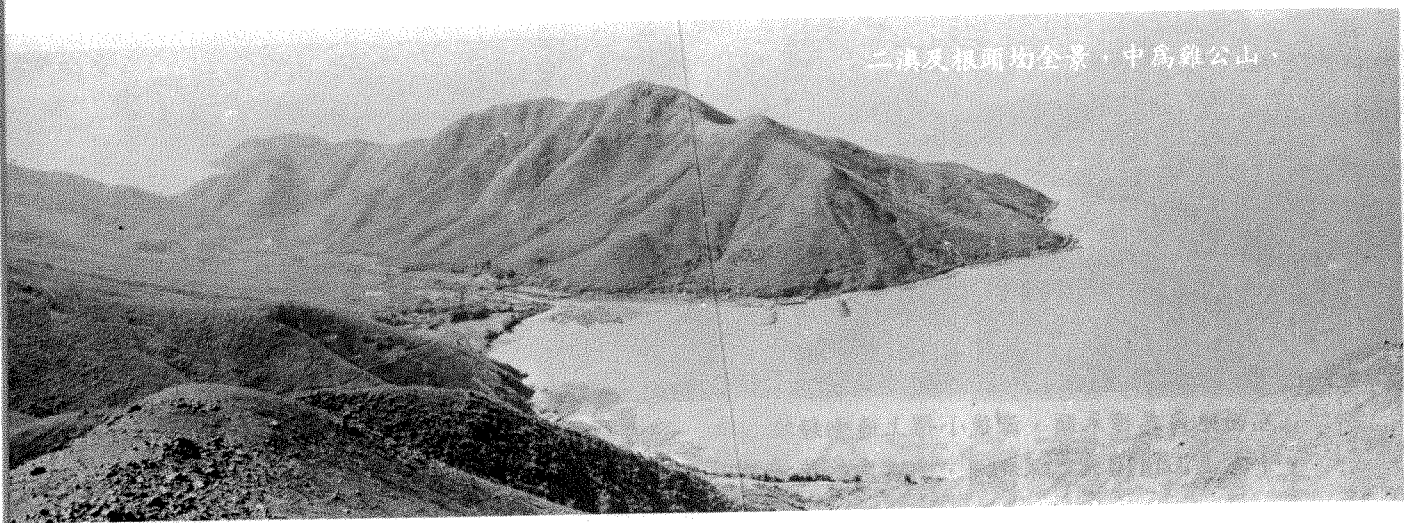
尖峯山

嶼西萬丈布谷地之東西方面有兩列山脊對

峙夾護，東脊上有羗山及靈會山，西脊上則有尖峯山及牙鷹山，尖峯山高三百二十多公尺，有南北兩峯，山形狹長，北瞰大澳，東望羗山，西臨番鬼塘，南接牙鷹山，山之四坡均陡斜，而以東面為甚，北峯上有石台，似為人工所砌，山上環望，略可分為山景、海景及大澳全景三部份，山景方面，範圍包括自象山、彌勒山、鳳凰山、觀音山、羗山、靈會山、大礮森至牙鷹山等各大高山峻嶺，其間羗山及萬丈布兩大谷地之景貌，盡在視內。海景方面，界限南起牙鷹山西坡，北上象山西麓，所見大海茫茫，水天一色，如遇天色清朗，則海上島嶼浮現，遠方珠江。西岸中山地區及寒竹洋上之羗嶼，均可細認，計自西而東，入目者有三角山、青洲、大小橫琴、路環、氹仔、澳門、唐家灣、淇澳、珠江口、內伶仃、大小鐘、龍鼓沙洲、南頭半島、後海灣及青山半島各地，年前曾於盛暑之際，揮汗登臨山頂以觀望此方景色，烈日之下，佇立峯頂，眺望留連，久之而不忍遽去，今時展視昔日所攝照片，追思當時情景，仍覺回味無窮，大澳全景方面，則可於北峯外俯望而得，此處所見，凡大澳虎山之形，舊鹽田，海堤，車路之景，大澳市區之象，艇屋之貌，與乎象山山麓之墓地、寶珠潭之小湖景色等等，均可細賞，嘗言自高處俯瞰大澳，在南須登尖峯山，在北應上象山，在東當攀鹿湖谷地西首之象山南脊，則大澳之南，北，東三面形貌盡入眼簾，惟三方景色，仍以自尖峯山俯望所見為最清晰及全面。

登尖峯山之路有三，第一路由大澳市區南行至山麓之梁屋村，自村後傾斜角度極大之石

二澳及根頭坳全景，中為雞公山。



路上行至坳頂，此地名觀音田，有一小石亭，亭名凌風，其東首略有平地，旁有一山崗，崗上下望，已可見大澳之全景，惟因位置不高，所見不及尖峯山頂，亭前山坡高草及膝，間有碎石而無山徑，遊者可自此上攀，半山後多大石阻路，行進不易，近頂處稍為平順，再過一岩石坡，即至山頂，此段路徑陡直難行，頗費氣力，頂上兩峯隔一淺坳對立，相去不遠，所見風景亦無大異。第二路前段與第一路相同，至凌風亭後不需上山，沿石徑前行，過另一石亭能任亭後轉西至萬丈布高原，自尖峯山與牙鷹山間之山坳北行而上，經南峯而至北頂。第三路則由羗山引水道轉上龍仔梧園而登萬丈布，接走第二路之末段而上山。

牙鷹山

牙鷹山在尖峯山西南，較為高聳，有東西兩峯，西峯高三七四公尺，其上有圓筒形測量墩，山之南坡及東坡均平順，西坡則陡斜，北面山勢斜降，西北方有一山脊斜行而出，臨海處隆為一崗，崗下即為大澳與二澳間之牙鷹角，此帶小樹密集，舊有小徑斜下牙鷹角，因行人不多，今時已難通行。

登牙鷹山除可自尖峯山沿脊南來之外，最便捷之路徑為自萬丈布高原西上，如遊者自二澳口水嘮嚕谷而上，或自大礮森山脊斜下，則可取道水嘮嚕谷頂之緩坡上山。

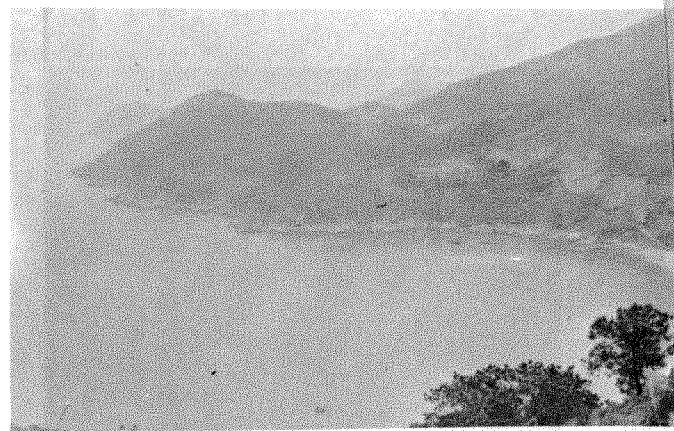
牙鷹山主峯頂上面積廣闊，只有短草碎石，外望山海景色各半，海景與尖峯山所見略同，惟因位置偏西，垃圾尾羗島中之榕樹頭及西面之青洲仔、三角山、大頭洲等大小島嶼，亦

在望內，山景方面，嶼西諸高山羅列環護，各峯頂上之測量石墩，隱隱可見，山谷間之鹿湖區寺觀村屋，龍仔梧園之亭閣，萬丈布高原上之防止植林路及慈興寺與石龍、海濱上大澳市區之部份景貌與二澳雞公山之大部形勢，分別各方，遊者只需游目四顧，即可細賞，主峯西南坡上下瞰，可見二澳全澳，凡二澳口至牙鷹角之沿海地帶，二澳谷及雞公山之形勢，全部呈現，雞山小島亦半現山後，二澳谷上大礮森屹立，極具氣勢。

二澳山

二澳山一名雞公山，高一八〇公尺，為大嶼山最西之高峯，山形狹長，三峯並立，南首兩峯較高，主峯居中，南面山勢直透煎魚灣，山麓下之象鼻岩與海上之雞山小島隔水相對，此山之走勢與大礮森山脊大致平行，兩山間夾成一谷，即二澳谷，谷北之二澳村與谷南之煎魚灣畔均有人居，東北角二澳。西岸海邊有小徑北向而行，繞過山北轉至西麓，沿半山轉折南行再東出接走根頭坳下二澳谷，循之而行，可環繞全山一周，此線雖有上高落低之處而明顯易行，不虞迷路。欲登山頂，則有三路可循，一自二澳口西上，一自二澳谷南根頭坳西上，一自象鼻岩北上，茲將自象鼻岩登山一線詳述如下：

自大澳南行至番鬼塘，向村民查詢通往二澳之路後沿山徑斜上，山徑位於半坡，寬闊平順，轉過牙鷹角後斜下二澳灣畔，此帶岸邊築有水泥路，直引二澳谷口，傍谷左前行，半途



分流角東西灣全景



鯽魚灣象鼻岩（雞鼻崖）



左面地角為樟木頭，灘後小徑上通响鐘坳
中左高山1410呎之深坑瀝，中右為紅花洞

右面灣後小岬有海蝕穴和「南蛇噴氣」
小岬後沙灘為露營勝地狗嶺涌

過一廢村，此為二澳舊村，今時只餘一破舊祠堂，再行上一山坳，即為根頭坳，至此已可見煎魚灣及雞公山，沿路而出，穿灣畔村屋始至海灘，踏沙至灣北石角，此處有三大可賞之景，一為普濟禪院遺址，只餘屋基，一為連接十餘丈外，聳立海中之雞山孤島之沙石堤，此堤隨潮水之漲退而或隱或現。其三為石角上之象鼻岩，此一石岩高十多呎，中裂一縫，闊可通人，岩頂寬二三呎，勉可通人，故可由此攀上山坡而登雞公山，山坡下段陡直而狹窄，沙石不穩，上攀只靠短草扶持，百呎上始轉平緩，由此斜上，旋至一平坡，仰望山頂偏左有一尖峯，應先登前方山脊最高處，此帶多油柑子樹，下望可盡見煎魚灣及廢禪院舊址與雞山之連陸石堤，至脊頂可見前方山崖重疊，主峯猶在北方遠處，沿脊橫過，左右均有小路，一通山西，一下根頭坳，斜行而上，再過一峯，則見主峯猶在前方一坳之外，主峯頂上長草，有舊柱遺跡，山脊頗長，北首山坡斜下成一大坳，坳前再起一峯，即為雞公山北峯，下山之路頗陡，路徑若隱若現，右坡為一直壁，形勢驚人，小徑斷續穿越高草矮林，至坳上轉為平順，四周無通路，強自翻上北峯頂上始見有山徑右行下二澳口，漸下漸明顯，近田疇時小徑忽隱，轉折穿林而出，至一石路，至此可漫步而出二澳村。

二澳山頂上之風景，左海右山，海景只在天氣晴朗時始有可觀，否則但見茫茫一片，惟近處偏南之雞山小島與偏北之大澳虎山及正中海上面積不大而水漲不淹之黑石排，則隨時可見，山景為北起牙鷹山，南止大嶼森之一列山嶺，山體龐大高峻，另有一番氣象，俯瞰山下之二澳谷，其上之新舊村屋及田疇與二澳灣口之淺灘，全在脚下，其景色與自牙鷹山及大嶼森高峯上下望所見又自不同。

分流角山

分流半島位於大嶼山之最西端，其位置適在香港島與澳門兩地之正中，半島上最高之山崗為八十公尺，在分流村之南方，頂上為亂石，西坡下有山徑自村後通走廟灣及分流咀角，山徑旁有巨石直立如石筍，故分流村又有石筍村之別名。東首有一山脊斜出，著名之雞翼角廢堡即在脊上。廢堡對上山坡有一丈許高下之大石名獎腳石。與石筍同為此區之名石。山頂上北望分流村及東西兩灣只在目前，其上高山聳立，乃分流頂及深坑瀝兩山。山之東西兩坡斜行下海，東麓為狗嶺涌，西麓則為響鐘坳。其他三方全為羣嶼點綴之大海，四周更無阻攔。

分流角頂山尚有一低坳，坳西為廟灣，灣後有近年重修、粉飾一新之天后廟。又南一崗高五十公尺，上有測量墩，海邊有一丈許高下之燈塔，編號為56。燈塔下有石碼頭，岸邊岩石大部漆以白油，為港澳航道上之一大標記。欲遍訪上文所述之嶼西各山，須作三日之遊。第一回自石壁坳頂下車，仰攀觀音山，沿脊縱走過羌山至靈會山，下分水坳上深坑瀝及分流頂，眺望分流角半島後折北登大嶼森，縱覽四周形勝後自陡坡斜下水嘴嘈谷頂上牙鷹山及尖峯山。回程取道梁屋過大澳，此線路程頗長，然各大高嶺均可遍踏。第二回自石壁水塘

下車，沿引水道直走狗嶺涌，至深谷前轉左登高九十四公尺之狗嶺，於嶺上石柱旁環望之後斜下左方山坡，半山下之小徑偏東處有一九〇二年設立之嶼南界碑，覽碑後可逕下狗嶺涌沙灘，再攀上通往分流之懸岩山徑。在分流角頂瀏覽風景後南行出燈塔觀看鹹淡水分界之奇景，回程則過分流西灣跨響鐘坳與根頭坳過二澳回大澳。第三回則發自大澳，沿海邊過番鬼塘上山徑經牙鷹角直入二澳谷，過根頭坳下煎魚灣，如遇水退，可步過雞山，或逕自涉水以渡。遊畢雞山應漫步灣畔，一看普濟禪院遺址與

象鼻岩及附近之淺海穴，再整裝登雞公山轉下二澳谷，回程過水嘴嘈坑谷時可登上小水壩頂以窺望此一嶼西名瀑之下段景色。回大澳後應登遊虎山，如時間尚多，宜自寶珠潭附近乘小艇渡浦過象山，北麓山徑上方又有一界碑，是為嶼北界碑，與狗嶺涌之嶼南界碑同一形制，只碑上之中英文文字略有不同。

上述三線之一二兩線均為途長路遠之節目。第一線尚可分日分段而為，分流一線則必需於一日之內完成，是故分流之名雖響而遊人不多，異日嶼山環島公路西延，其情況或可改觀。