

最近倒遇到一些小麻煩。」

「什麼麻煩？」

「本園比其他的公眾花園，可說多了一點『顏色』，花草樹木亭台瀑布俱有，因此一到假日，來參觀的遊人就擠擁，旅行團一隊跟一隊。我們不但要注意他們的安全，而且經常還要代他們清理留下的廢物。有些沒有公德心的隨便破壞園內的花草、設備，更糟的是把我們溫室的蘭花也偷走，平添不少損失。我現正急謀對策，加以應付，你也給點意見好嗎？」

「胡先生打趣地問。」

「近年香港隨著衛星城市的拓展，公路的興築，郊野範圍日窄，胡先生認為對本港農業有甚麼影響？」

「老實說一句，農業的命脈是水及耕地，沒有水沒有地就不要提耕作。衛星城市的發展，奪去農業用水，公路及大廈的興建，佔用了耕地，對本港農業，當然有一定程度的打擊。」

「本港逐漸發展為一個工業城市，農業重要性似乎相應降低，嘉道理農場現在的工作，相對於六十年代，尤其五十年代，會不會重要性亦隨之下降？」

「這個我可不可以為然，近年本港農業技術有進步，農業仍有可為，只是農耕重點由糧食轉向蔬菜種植，園藝農場及養魚業等。很多新界農民仍不願放棄以農耕為主，而他們有些收入也挺不錯，足以維持生計有餘，所以我們的農場的研究工作及協助農民的計劃，還是不斷地擴展。」

「既然香港的農業發展，轉向園藝農業、

淡水魚飼養，嘉道理農場有否配合這一趨勢？」

「嗯，這個當然有，我們的方針，漁農處的政策，與香港的農業發展趨勢，向來是一致的。」

「話又說回來，胡先生先後在馬來西亞農業部、香港漁農處、嘉道理農場從事多年農業工作，對農業及野外環境，一定很感興趣，對吧？」

「這還用說嗎？否則怎會挑椰樹一條心，在這個行業一直過了幾十年呢！」胡先生笑著答。

「你在家喜愛養花植樹嗎？」

「這裏一天到晚都與花草樹木為伴，夠哪！回家再種到滿屋子都是，太太要跟我鬧離婚的呢！」

「胡先生真會說笑，那你有甚麼抱負？」

「抱負？哈哈！都幾十歲了，沒有甚麼抱負，做好工作是真。」

「你愛好野外活動嗎？」

「喜歡，我還是郊野公園管理委員會的非官守委員。」

「負責那部份工作呢？」

「屬於管理及合法委員會（Management and Legal Committee），有關土地的，這部份一共有十六位委員，我是其中之一。」

「胡先生平日有去旅行山，作戶外活動嗎？」

「我每天上山巡視農場，由於身為郊野公園管理委員會的關係，經常要到野外視察，運動都算不少，至於其他野外活動，年紀大了，再沒有這麼多精力兼顧。」

## 呂沛銘

相機在攜帶時，應放在皮套裏。皮套有軟硬兩種，前者對碰撞的抵抗較強，惟體積及重量較大，後者則可摺疊，故收藏容易。但皮套是相機原廠出產，難以更易，用軟套者，惟有加倍小心防碰而已。

附帶的可交換鏡頭，在不使用時應放在套內及將兩端蓋着。在塵埃飄揚的野外，為防止鏡頭沾上泥灰，最好長期裝上濾光鏡，藉以隔離。濾光鏡若碰到污物，可輕易抹去。

萬一鏡頭沾上污物，如果祇是灰塵，則不必將整個透鏡擦遍，可用口將灰塵吹走，或用小毛刷拂去。用口吹時，勿使口距鏡頭過近，否則連水蒸氣或涎液亦吹至透鏡上。

用以指掃鏡頭的小毛刷，攝影器材店有售。以毛刷拂掃透鏡時，鏡頭要向下，如此灰塵才下落，如果鏡頭向上，則灰塵仍然在鏡面上隨毛刷移動。若污物無法用毛刷清除，便要用鏡頭紙來抹去。很多攝影者都知道用此法來清潔鏡頭，但不知其正確做法，以為用紙的平面擦透鏡便可，如此易使透鏡受損。正確方法是：將紙摺疊成數層，在中間撕成兩半，將兩半齊放，以撕斷邊緣部份來指擦透鏡。擦時從鏡面外緣向中央，或由外圈向內圈，如此才可使灰塵集於中央，然後拂去。如果由中央向外緣擦，或以無定方向擦，則灰塵便會塞進鏡頭邊緣的凹槽。

不可用力抹透鏡，因為透鏡塗有一層光學薄膜，用以提高透光效率，如用力擦鏡面，可損害光學薄膜。此外，又不可用普通紙或衛生

「工作了這許多年，最開心是甚麼事？」  
「最開心算是年前取得了MBE勳銜！」  
胡先生滿足而愉快地微笑著。

胡挺生先生對本港農業的推廣、郊野環境的發展，都作出了相當大的貢獻，其實一個MBE勳銜也未必足以表揚，同意嗎？」

圖為1961年興建嘉道理農場時攝



紙抹鏡頭，甚至抹眼鏡的絨布亦不宜用，此類物件易括損鏡面。鏡上污物如用抹鏡紙仍不能擦去，則可先將紙略為浸濕，然後再抹。若仍不能清除污物（例如手指觸摸的痕跡），便要往攝影器材店買一種清潔鏡頭的專用液體，按照說明書的使用法去指抹。應用此種液體時，須將使用份量減至最少，因為有些此類清潔液，可溶解透鏡邊緣的黏結劑。

相機的觀景框也可用上述方法來清洗污物，觀景框的邊緣最易積聚塵埃，且不易清除，可用牙籤裹上棉花來指擦。

相機經常在戶外使用，灰塵會從各處空隙進入相機內部，使機件發生故障，甚至沾污底片，故應作定期清洗，以毛刷將機體內的塵埃掃去。清除塵埃時應使指掃部份向下，如此塵埃才會墜下，注意不可碰及快門的簾布。

單鏡反光機的反光鏡或焦點玻璃萬一染上手指模印，不宜自己動手指擦，應請相機店的專門技師去清洗，因為這部份的指痕污漬往往不易清除，無經驗者可越弄越糟。

相機若放置長時期不使用，應將快門放鬆，若快門的彈簧長時期保持張緊狀態，其彈性便會消失。此外，並應每月取出相機一次，將快門速度放至最快，及將光圈轉至最大，然後轉動菲林推進掣，按幾次快門，使內部機件略作活動。夏季時，相機不宜長期收藏在衣櫃內，因為此種地方最易引起相機內部發霉（特別是鏡頭內部）。萬一有此種情形發生，祇有把相機拆開才可清洗，此種操作應交由技師去處理，因為不是一般人所能勝任的。

（取材自Outdoor Life 一九七八年十二月號）

# 攝影 相機保養的常識

相機是愛好野外活動者必備之物，其構造甚為精細，使用不慎或有不正當方法處理，可使機件損壞。現將相機保養的常識，概述於下：



大青山下攀掣石頭

腦袋渾渾沌沌的，大腿發軟，左腳小腿也跟着抽搐起來，此時剛巧前無行友，後無來者，惟有坐下來等候「救兵」。經過服務行友的幫忙，堅實的小腿肌肉已開始鬆弛了，抽痛也逐漸減輕，以上情形，多發生於一般初行者，因不大習慣連續上高落低的走勢，加以步伐過份急促，運氣失調，睡眠不足，操練過少，才會有以上情形發生。只要放鬆肌肉神經，減縮步距，以細密的步伐行走，便可避免抽筋的發生。

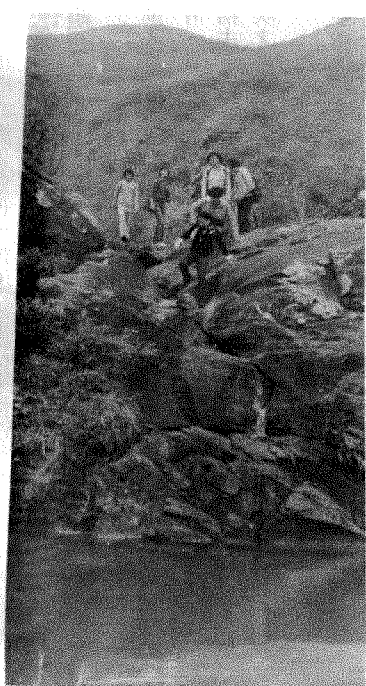
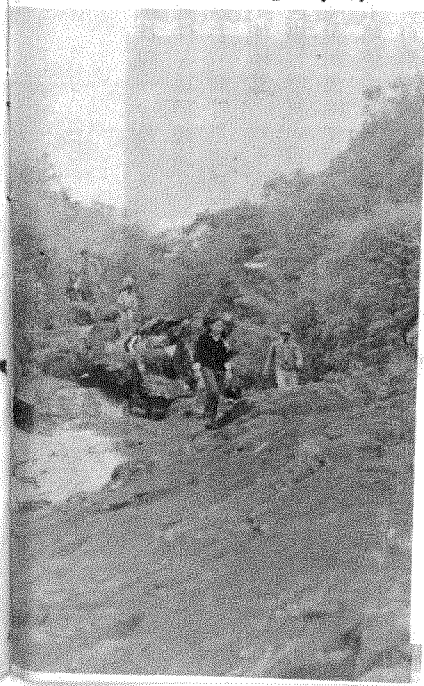
十二時二十五分左右，大伙兒齊集山峯上

休息，雖然是中午時間，然而陰霾四佈，太陽躲在厚密的雲層裏，遠處的梧桐山也被雲霧遮得若隱若現，風吹得很急，寒意漸濃，大家停留了十五分鐘便開始下山。這山坡盡是浮沙碎石，一不留神，很容易滑下山去，到了山脚，有數人因體力不支而提前退出，還有幾位行友在大青山山腰處已及早折回，難怪朋友笑謂，此山是該日的「死火地帶」了。

剩下來行友繼續向泥頭石前進，約於一時半左右抵達三極洞大體。這裏是一片草地，很像廢棄了的耕地，無人打理，雜草叢生。各人選擇了適當的地點後，也隨着各適其適地吃起來，胃口小的吃乾糧，喜愛烹調情趣的則帶備汽油爐煮來吃，這頓午餐在二時四十五分結束，然後把行囊重新背上，走往竹籬排，再下黃竹涌這原是一條頗長的石洞，石塊忽高忽低，彈跳力較差的人，會感到很吃力，三時三十分，抵達大水湖，我們沿着海邊走，跟着走上牛角涌的一條小徑，小徑原已狹窄幽暗，再加上兩條通往水塘的鐵管架在路面上，更妨礙走勢，四時十五分，各人已到達舊頭坑，小休後，隨即往觀音洞進發。

觀音洞高九百九十四呎，是最後一個需要爬越的山峯，我爬到半山時，小腿肌肉又開始緊張，因有早上的經驗，不敢胡亂發力，只好拖着細碎的步伐，緩緩地往上走，但已拖遲了整隊行程，心裏很感抱歉，及至頂峯，面對幽美的印洲塘海，這足以償償一切的勞累。每次走過有印洲塘的路線，心裏總惦记着，下次來這裏寫生，但每次總是忽忽而過，能不引以為憾。五時三十五分已到達下苗田，小村裏有小

黃竹涌下走大水湖



量房舍，然而耕地大多變為野草堆，其中只有一小片木瓜地，四週長滿了繁榮碩大的木瓜。下苗田往前走是九担租，此時，幽暗的夜幕輕輕地罩下，雨粉漸濃，心裏正擔憂着不要連累領隊摸黑前進，委實罪過，六時廿分抵達烏蛟田的停車場，司機已開了馬達，黃澄澄的車燈像泛著笑意向我招手，立刻加快腳步跑上來，我終於可以行畢全程了。

綜合來說，該日的路線頗具挑戰性的，有幾處困難的地點需要大家克服，然而，視乎個人怎樣面對，能夠拿出勇氣、毅力，堅忍地跨越難處，便可達至理想中的目標了。

## 香港野外月刊 聯合主辦 台灣野外雜誌

### 「中橫賞景雪山行」

# 登雪山之行前預習

偶然，買了一册三十三期的野外雜誌。翻開首頁，「中橫賞景雪山行」，這行令人心絃律動的標題赫然橫列眼前。右上角是一幅很可愛的漫畫，不要小覷這漫畫的價值，它引領我聯想到北地風光，幻想那裏的人踏着雪橇很逍遙浪漫地在雪地滑行。孩子們則圍攏着堆雪人，為雪人帶上帽子，鑲上黑眼珠，紅鼻子，這是一幅多美麗的北國景緻啊！就憑着這份熱切嚮往的心情，跑往「野外」舊址報名，辦好了一切登記手續後，便在家中期待佳音。

### 行前研討

在出發前，參加者是指定需要出席兩次行前預習的。首次室內研習，是在一月十一日晚八時正，各人在「野外」新址集合，其後轉往

紅磡某酒家的小室內舉行研討會。

開始時，放映了三套以台灣景物及山勢為主題的幻燈片，依次序是蘇花公路、橫貫公路及雪山景況等。接着，由主持人介紹預定行程，團體及個人裝備等事項，順道也解答了參加者的疑難問題。往後，是吃飯時間，「野外」特地定了兩桌豐美的酒菜款待我們。在席間，幾位資深行友很熱誠地為大家解說各種裝備的用法，及購買各類必須品的心得。席中也有人離座選購登山鞋與羊毛襪，各人對購買裝備方面，已有初步概念，再不用茫無頭緒了。大家熱烈地談至十一時許，才結束這次室內的聚會。

### 行前試步

一月十四日，早上八時卅分，我們從佐敦道碼頭出發。這次戶外試步的目的，主要是考驗各人的體能及潛質，好讓主辦人作好適當準備，同時，隊友自己也可以藉此機會明白個人的實力，及早作好心理上的準備。

旅遊車大約在十時十分抵達鹿頭，這裏是起步點。整日行程都是環繞着新界東北部的山巒行走。各人整頓行囊後，便開始起步，走至十一時卅分，已到了桅尾嶺。大家休息片刻，部份行友把厚重的衣服脫下，避免繼續行程時體溫過熱。

離開桅尾嶺後，繼續向大青山前進。此山俗稱吊燈籠，海拔有一千三百六十三呎高，以全日行程比較，大青山是較高的一個山峯。走至山腰，我已感到有點支持不住了，呼吸緊促



文竹

(2)



# 香港地名錄

## 二白角 (Yi Pak Kok)

二白角JV925695，岬角名，位於大嶼山東北部大白灣 (DISCOVERY BAY) 西岸，南隣大白，西枕尖柴欄、禾上岬、老虎頭及石榴花洞等山，北隔對面排 (山) 與三白遙遙相對，東北為四白及大罾角。二白角成小半島形，東端再分兩小岬成鉗形，稱蟹鉗咀。正東約一哩外海面橫列烏蠅洲散礁。北岸有小碼頭，供二白村民泊船之用。

## 二白灣 (Yi Pak Wan)

二白灣 JV922697，海灣名，位大嶼山東北部，灣南為二白角，灣後為二白村。灣東向，灘可泳



，灣北有數溪匯流入海，灣畔可野營。

## 二峒仔 (Yi Tung Tsai)

二峒仔HQ030658，山名，一稱石獅山，高1067呎，位大嶼山北岸東涌區，黃龍坑與東涌東西夾護，北為東涌平原，灣外赤鯿角島縱列，東北方順時針方向依次為薄刀岬、三山台、二峒 (二東山)、大峒 (大東山)、鳳凰山及彌勒山環繞，東涌砲台即建於其北麓，北腰有草坪大牛湖及响石，山徑分東南西北通黃龍坑、大東山、石門甲及嶺皮。

## 二浪灣 (Yi Long Wan)

二浪灣 (一稱沉船灣)，KV317829，海灣名，位於本港極東地角長咀之西北，東北為短咀及小嶼牛屎砵，灣不大，灘更小，後有小溪下注，東臨浩海，背枕捉麻婆頂 (東灣山) 及調羹尾 (米粉頂)，為遊踪少至之闊遠海灣，隣近岩岸嵯峨，環走不易，亦無明顯山徑通接此灣。

本文稿酬轉奉香港保護自然景物協會

## 的草魚

林肇飛

草魚原是我國最優良的飼養魚類之一，草魚又稱之為鯪魚，其為草食性，因此飼料來源廣闊，食物充足生長快，肉質高而肥美，其食性能迅速清除水中各種雜草，所以又被稱為「水塘裏的拓荒者」，而放養於水塘湖泊及魚塘之內不但能清理雜草，又能收穫豐富，草魚分佈在中國的長江流域及越南以北之地區，它平時在水的中層活動，而尋找食物時也時常在上層浮游。草魚是一種性情活潑、游泳快捷的魚，通常在深水淹沒的淺灘草地活動，攝食肥育，冬季會在深水處越冬，初秋時候則最為活躍於水面。通常在本港放養的草魚要飼養三年才算成熟，一般成熟的雌魚，體重約有六斤左右，而雄魚體積較細約五斤左右。草魚喜吃水中

植物如墨藻、茨藻、水草等，由於草魚很貪食，一般飼餵都投餵如浮萍、草葉、嫩莖等，而豆餅、豆渣、酒糟、糠粃都是草魚愛吃的食物。一般釣友在水塘或淡水湖釣草魚，通常用拋絲括魚法，而很少用餌的。括魚是用多個大型一號鈎扎成一串或製成錨型括魚，因為草魚在塘或湖裏食物充足，所以以餌釣法機會率是會減低的。在本港釣草魚最好而且是目前唯一的地方就是大埔船灣淡水湖了。又各位應要注意到的就是魚桿及用具，你應選用桿身七尺以上，而魚絲約十二磅絲。方法方面請大家要千萬留意使用，因括魚是較為危險的動作。在完結時本人祝各位新年進步，魚運亨通！又祝「野外」一紙千里及勿再誤期。

## 淡水湖裏

