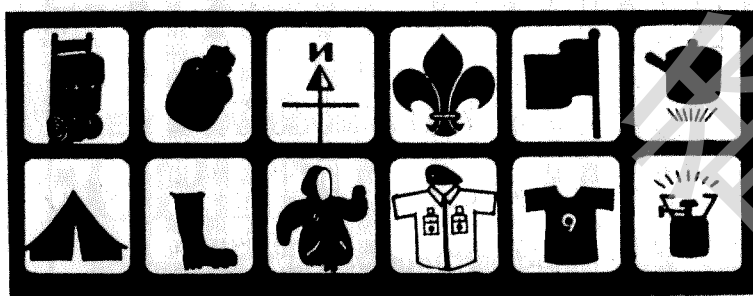


第三十五期 野外 月刊目錄

新春郊遊露營好去處	林照明攝	封面	古籍與圖	
野外的歡欣	林照明攝	封底	蒼梧總督軍之門志——	
野外之聲	本刊	封面裡	「全廣海圖」中所繪之香港	蕭國健 22
目錄			3 隨筆	
在野論說			憶舊遊之夜攀鳳凰山趣	舊侶 24
天與人同	心	4	荒野筆談	野狼 27
香港花木叢談	翁	漁夫	6 本月份各旅行隊活動程序	28
人物專訪			本刊與香港電台合辦週末情趣新春野火會	31
嘉道理農場花園主管			政府康樂體育事務處最新活動介紹	32
——胡挺生先生	李月蓮	8	青山練靶區本月份射擊日期	32
攝影			華石	
相機保養的常識	呂沛銘	11	險死還生?	康威 33
港、台野外雜誌聯合主辦			最早登上歐洲最高峰的攀山祖先	威廉譯 38
「中橫賞景雪山行」之行前預習	文竹	12	野外氣象台	
釣魚樂			何謂「相對濕度」	高可登 40
淡水湖裏的草魚	林擊飛	14	野外知識	
香港地名錄	司馬龍	15	「野外常識講座」講義	野外資料室 41
野外風光			香港的廟宇	
野外拾趣(速寫)	剛木	15	沙田車公廟	清逸 42-43
香港羣山譜——嶼西羣山(下)	易虎	16	本刊二月份野外活動節目表	48
馬頭圍水塘山公園	旭日	20	百墩圖	岳煌 49

Polytex 保德 旅行用品中心



專營：旅行用品
露營用品
營帳、背囊
球衣、運動服裝
絲綢印刷
紀念旗幟
童軍制服

特別介紹
油光防水尼龍睡袋 \$ 44.
(有帽、長六呎、另贈送
尼龍袋及睡袋帶二條)
草青劃毛冷衫 \$ 17.
軍裝外套 \$ 49.
毛裡 \$ 28.

九龍旺角洗衣街105號地下(近亞皆老街)
電話：3-951828

「中橫賞景雪山行」

爲了使「中橫賞景雪山行」的團友們更了解是次行程各項細節，我們已先後於十一月十一日晚假紅磡雲慶酒樓舉行行前研討歡宴，席間除詳述有關事項外，並展出全套登山裝備及圖文資料，放映示範性之雪地攀登活動電影，另以幻燈片介紹是次行程所經之蘇花公路、橫貫公路及雪山等風景，使團友們先睹爲快，並對旅程先得一概念。

一月十四日(星期日)我們舉行了一次行前試步，當日上午由鹿頸起步，沿雞谷崗緩升減龍頭，再逐峯造四一五公尺之大青山，隨選陡脊下犁頭石至三丫涌午休野炊，下午穿竹籬排迷境接黃竹涌下大水湖，復登蕉頭坑搶登三零四公尺之觀音峒返烏蛟田，全線步行六小時，包括持續上坡、下攀峭崖、溪畔野炊迷谷穿林、調行躍石、末程登高及稜線縱走等地形實習，並使團友們對彼此的體能有初步認識，行程順利完成，過程已由團友文竹另文報導。

一月十九日晚再度假紅磡雲慶酒樓舉行第二次行前研討及檢查裝備，派發登山計劃書，詳細行程表，高山菜單及分組名單。介紹是次嚮導、同行山胞及留守人員姓名，最後爲概述台灣登山界之一般情況，習慣，守則曾發生之警惕性山難，高山特殊氣象及公開答問一切有關問題，務使於一月廿九日出發之行程盡善盡美。

今次「中橫賞景雪山行」原定名額仍如往昔，限額二十，但由於申請參加者非常踴躍，本刊最後與台灣野外雜誌洽商後共接受了廿二位參加者，但其中一人因證件問題未及同行，另一對美籍夫婦則臨時取消，因此本團成員共十九人。

若「中橫賞景雪山行」全行程順利完成，則是次旅途所攝照片及幻燈片將於本月二十日前全部沖印妥當，因此我們預備在本月廿八日(星期三)晚上舉行一次幻燈片晚會，重溫一遍愉快旅程，歡迎團友們携友出席，詳情請於本月廿三日開始以電話與本刊聯絡。

野外雜誌

第三十五期

一九七九年二月一日出版

編輯：野外雜誌編輯部

出版：野外雜誌社 3-966605

九龍旺角砵蘭街269號閣樓

發行：同德書報社

九龍旺角砵蘭街269號

電話：3-962751

承

印：藍瑪柯式印務公司

香港銅鑼灣灣景樓十八樓A2

電話：5-793443

植

字：海洋植字公司

九龍旺角彌敦道687號五樓C座

電話：3-946196

本刊已在香港政府註冊

本刊文字未經同意不得轉載

定價港幣二元

在野論說

天與人同

這裏的「天」與「人」有新的說法。

昔董仲舒喜言「天人合一」，筆者在西蜀唸書時聽教授詳叙其說，深感興趣。或謂「人天感應」，很有道理。然所言非常深遠，當不是本文所要論說的。

一般言「天」，是指大自然，指上帝，指造化者，主宰者。但本文的「天」，欲指「形勢」，「趨勢」，「當局」，「一般意向」，或「衆所要求」。

或問「有說乎？」曰：「有。」

我們不是在「香港地名分類初談」中提到過「山豬打鬧」嗎？我看此地名將如九龍灣宋皇臺的「敬德」二字一樣，不久將大出風頭。

話說萬宜水庫（隨我們喜歡或因修辭關係，或稱萬宜水湖，或萬宜湖，這真自由）的「萬宜」，原為「爛泥」，本來的爛泥，確實是望之不似人君，毫無可採，現在竟因「天」意，建起頂頂大名的水庫來，可知世事際遇，各有前生。暫且不表。——爛泥灣畔，本來有三個村集，其主為「李屋」，屋後茂林，上接「李屋嶺」，形位極佳。其次為「鄒屋」，昔有一鄒宅甚古雅，宅前庭院，栽有古木時花，主人頗知詩書，偶因路過，與談不忍去。凡經北潭涌復與橋往大浪西灣者，先過「北萬走廊」，次為李屋，再次為鄒屋，又次為水徑。其為中古時期行友烙下深刻的印象者可知。可是「李屋」，「鄒屋」之外，很少人留意有「萬屋」。「萬屋」與「鄒屋」隔灣相對，正南海邊有「南風灣」（後來因有人把糧船灣洲之馬騾灣，借「南風洲」之意，呼為「南風灣」，而此一真正之「南風灣」遂掩），東南可通「元

五墳」，其西南側為「山豬打鬧」，位處偏僻，無人理會，比昔日社會之「寒士」還不如。

筆者早年忽發奇想，西貢海中最少人烟之地為爛泥灣以至破邊洲水道，又曝曬灣以至蛇灣咀，包括大頭洲的四週水道，瀝西洲之東，糧船灣之西，如果此一「入」字形水域，改建為水庫，則極理想（文見早歲華僑日報「旅行雙週刊」），想不到後來果如所言之一半。

卻說一朝際會，「山豬打鬧」之旁，南風灣、元五墳的崗阜地帶，竟築起萬宜水庫的北壩、西壩和溢洪碗來，上有行車大道，連貫「北萬走廊」，下走糧船灣洲，直取破邊洲口，這真是整座萬宜水庫的咽喉之地，其形勢之重要可知。

此刻萬宜水庫還未開放供眾遊覽，但據筆者博行直覺（註：凡天下有字之書，無所不讀稱「博覽」，凡天下有路之地或無路之地無所不行曰「博行」，盼朋友們不自暴棄，博行篤學，以濟衆生，當仁而不讓焉）所得，經已獲致滿意的印象。——此印象是什麼呢？

萬宜水庫繁忙的建設工程在進行中，其工地列為禁區。我們一定遵守。但我們又想窺，如何窺？①遍走糧洲第一峯，第二峯，第三峯。②歷走「起子灣頂」、「蝴蝶採花」以至「萬屋嶺」。③直撲南風灣「山豬打鬧」東崗望臺全覽萬宜湖。

自南風灣新填地可覓山徑入「瀝」，又跨「瀝」，又至「望臺」，前有古人，這裏竟有古道的，但蒼松遍野，荊榛滿途，非「得心應足」者不能辨。有人謬讀筆者是「山豬打鬧」古道的復興者，筆者曾拒絕之。從旅行家的觀點言，由此小徑進窺未開放的水庫主要地段，是合法的。

由山豬打鬧瀝的古道循迹西北走，可通曝曬灣，虎踪古道，起子灣以至黃宜洲，以至北潭上壩。林花草木載途，野趣盎然。

一直在想，要發展有關地帶為湖濱樂遊勝地，起碼，應在曝曬灣築碼頭，由灣口東至山豬打鬧瀝重修古道，增置一切必要的郊公設施，而不止於西壩之下將築碼頭（期望的）而已。

筆者與曝曬東地段，初夏一別，忽忽已逾半年，昨天（一月十八日）因公重遊，忽然發覺自南風灣新填地起，竟然新築一標準山徑，曲折跨過「山豬打鬧」中游，直達北壩口，又復於瀝西半山及海邊，

展開上下兩徑，一已直通曝曬灣，一已將達曝曬灣，呵呀，這真是夢一般的情事，竟與私衷暗合，不，與「一般意向」相配合，真是太滿意了。

萬屋嶺南面山腰的標準山徑正在修築中，我見有青年路工七八人，他們都是專門人才，在我們歷盡崎嶇的人來說，竟然有他們來為我們修築「國際標準山徑」給我們走，真是感激涕零而不可言了。

筆者欣逢盛會，竟視願取鋤頭掘了一段路，表示修築此路我也有份云。

還是回復前文說一句吧，這裏「天」指「形勢」、「趨勢」、「當局」、「一般意向」、「衆所要求」，這裏「人」就指你和我。我們渴望在上述地點有標準的山徑，現在真的有了，這就叫作天與人同。

精華遠足

上文「天與人同」本來不打算寫得長，但因要交待清楚，又不免囁嚅。因此，本文一定要短。

從前有人問郁達夫（不知現在的青年有多少人知道有郁達夫。曾有人說，中國歷代遊記式文章，古有柳宗元，清末民初有林琴南，近代有郁達夫。）作文應如何？郁即執筆寫三個字「快短命」。

快是明快，短是扼要，命是命中，是切題。

還是莫再囁嚅了。

筆者極佩服有數隊「旅行隊」的長跑作風，什麼「三尖」、「三大」、「七山」等等，真是驚天地而泣鬼神。與此相反，私擬「精華遠足」，擊中要害，只走「佳境罕到」之地，時限四至六小時。或更短。新法，駛船直接強行登陸，不迂迴，不畏險，譬如，直吻「減角咀」，「黃竹角咀」，「米粉咀」，「塘瀝口」，「鳳凰笏燈咀」等等，所謂七線暢遊黃竹角，因勢利導，直接行事。

還有超過三十處的登陸點如：包裹石，望鳳灣等等，不敢驚衆，只好陸續公開出來，藉便提倡。

這是一九七八年即已有迹象之事，如登陸麒麟石等，於最近乃更明朗。且看有關方面的進程可給我們多少可資借鏡的地方吧。



力迅行屬下
香港攀山服務中心
經銷高級攀山器材
歡迎參觀比較
請駕臨
中環李寶椿大廈四〇二室
電話：五一四三五〇六三

NEW SHOW ROOM IS NOW
OPEN!

Address: 402 Li Po Chun Chambers
Central HK. tel. 5-435063

HONG KONG MOUNTAIN SERVICES division of THE ACTION CORP.

SELL TOP CLASS MOUNTAINEERING EQUIPMENT
AT BUDGET PRICES.

e.g.
BONAITI 2500 KG ALLOY
NORMAL PRICE HK \$16.00 EACH
25 FOR ONLY HK \$275.00
INTERALP KERMANTLE CLASSIC UIAA
11 mm X 40 M
OUR PRICE HK \$285.00 ONLY

Compare with how much it costs you
if buy from UK

Why not choose directly in Hong Kong
to save time & money?

OPENING HRS.

MON - FRI 6.00 pm to 9.00 pm
SAT - SUN 2.00 pm to 9.00 pm



香港的菊科植物 (續)



野菊

四、野菊 (*Dendanthema indicum* L. = *Chrysanthemum indicum* L.)

多年生草本植物，高約60—100種，莖直徑2.5—3毫米，稍被毛，多分枝，直立或基部偃臥。葉具短柄，卵形至矩圓狀，長約7厘米，深羽狀裂，每邊二裂，裂片緣有鋸齒或淺裂。葉上面綠色，有線體及疏柔毛，下面灰綠色，毛也較多。花期11—12月，由枝頂發生許多頭

狀花序，而排列成一繖房花序。頭狀花序之直徑達3—4厘米，外圍舌狀花黃色，祇具大蕊，中央之管狀花亦黃色，大小蕊俱備。瘦果同型，有六條明顯之縱肋，無冠毛。

野菊在港九分佈甚廣，由低地之山坡迄高達二千餘呎以上之大霧山地區，均有野生。

野菊可能為菊花之原種，但目前栽培之菊花，為人類栽培後之變種或雜交而成，與野菊相去甚遠，故不能視野菊即其原種矣。

菊

五、假向日葵、腫柄菊 (*Tithonia diversifolia* A. Gray)

宿根性草本植物，粗壯似木本，高達2—5米，多分枝，枝上密被短柔毛。葉卵形，長達20厘米，3—5深裂，上部葉或不分裂，裂片卵形或披針形，邊緣有細鋸齒，葉面略帶粗糙，下面被短柔毛。花期11—12月，頭狀花序

六、地膽、地膽頭

(*Elephantopus scaber* Linn)

粗糙直立草本，高達60厘米，全體被緊貼白色粗毛。分枝二歧，枝小而堅硬。葉根生，匙狀或倒披針形，長達10厘米，葉尖鈍或短尖，鈍鋸緣，兩面略粗糙。莖葉極少，而面積亦甚小。花期7—9月，頭狀花序生於枝頂，通常由3枚卵形之苞片所包着。一總花束上有幾個頭狀花序，而一個頭狀花序上有小花4朵。花冠淡紫色。瘦果有稜，頂冠具4—6枚硬刺毛。

分佈於各地路旁及曠地上。其根係水飲用，有清熱之效。生草葯店有出售。

七、白花地膽

(*Elephantopus tomentosus* Linn)

本種較前種更為粗壯，高達一米，但白毛較疏而不緊貼，且葉散生於莖上，呈矩圓形至橢圓形，長達20厘米，且花冠白色，故易與前種區別。分佈於曠地，根亦可葯用，與前種同效。



假向日葵

嘉道理農業試驗及推廣農場花園主管
郊野公園管理局非官守委員

胡挺生先生 MBE 訪問記

本刊記者 李月蓮

踏進嘉道理園，一陣清風送過來，令人精神一爽，雖是冬日，但園內的草樹花朵，仍是翠綠嫣紅。

坐在胡挺生先生的辦公室，發覺面前這位已在漁農處退休十三年多的胡先生，精神抖擻，沒有丁點兒老態，兩頰撲紅撲紅，掛着慈祥而開朗的笑容，可能這是胡先生幾十年來每天都與大自然接觸的關係吧！

胡先生是嘉道理農業試驗推廣農場的主，郊野公園管理委員會非官守委員，多年前的漁農處官員，更是MBE勳銜的得主。



胡挺生先生與賀理斯、嘉道理

先生攝於園內吊鐘花前



「胡先生，你在嘉道理農場工作了多久？」
「唔，待我算算，廿七年，不！廿八年有多了，時間可溜得真快呢！」

「嘉道理農場是一九五一年九月成立的，一開始你就加入他們的行列嗎？」

「是的，那時我在漁農處工作，政府就派我跟另一位同事——諾曼·胡禮先生，協助嘉道理兄弟倆，進行推廣本港農業及援助困苦農民的工作。」

「那麼胡先生也算是創辦人之一了。」

「那裏的話！」

「胡先生在香港漁農處工作了很久嗎？担任什麼職位？」

「一九四五年當我回港後就一直服務至一九六五年退休為止，二十年也有了。至於職位，當時是叫什麼『農業專員』吧！」胡先生開朗地笑道。

「一九四五年以前你不在港嗎？」

「對，那時我在馬來西亞農業部工作。」

「最初你加入嘉道理農業委員會時，職位就跟現在一樣：是場主？」

「是。一九五一年一開始我就兼著漁農處的職位，負責管理這個農場，當一九六五年在漁農處退休後，就完全轉到這邊來工作，算來有廿多卅年了。」

「胡先生的工作範圍怎樣？」

「這可要首先介紹我們嘉道理農業委員會的組織，一共分三個部份。（一）是農業會，即農業計劃，負責提供農民用以繁殖的家畜、種子，灌輸農業知識及協助他們建築農業工程如引水渠、溝、壩等。（二）是嘉道理農業試驗推廣農場，進行研究試驗、改良品種的工作及培養用來給與農民的家畜、作物。（三）是農業基金貸款，稱為嘉道理農業基金委員會，因農民所需而給與貸款援助。」

胡先生繼續說：

「由於基金貸款是與政府漁農處合辦，政府給與大量資助，故行政方面由政府代理，我只需要去開開會就行。但前二者却由我一力承擔，尤其是實驗農場方面，每天都要上山巡視。」

「那麼胡先生處理行政方面的工作多還是實務多？」

「當然行政多囉，年紀也一大把了，難道還能下田種菜不成？」他風趣的答。

「嘉道理農場跟其他普通農場，胡先生認為有什麼分別？」

「最大分別在嘉道理農場是實驗農場，除了普通耕作、飼養的工作外，還進行研究、試驗及推廣。」

「管理偌大的一間農場，胡先生感到困難麼？」

「困難倒沒有。這個農場耕地、水源、資金都不成問題，研究試驗工作又有專家負責，百多位的職工上下努力，工作一向順利。不過

最近倒遇到一些小麻煩。」

「什麼麻煩？」

「本園比其他的公眾花園，可說多了一點『顏色』，花草樹木亭台瀑布俱有，因此一到假日，來參觀的遊人就擠擁，旅行團一隊跟一隊。我們不但要注意他們的安全，而且經常還要代他們清理留下的廢物。有些沒有公德心的隨便破壞園內的花草、設備，更糟的是把我們溫室的蘭花也偷走，平添不少損失。我現正急謀對策，加以應付，你也給點意見好嗎？」

「胡先生打趣地問。」

「近年香港隨著衛星城市的拓展，公路的興築，郊野範圍日窄，胡先生認為對本港農業有甚麼影響？」

「老實說一句，農業的命脈是水及耕地，沒有水沒有地就不要提耕作。衛星城市的發展，奪去農業用水，公路及大廈的興建，佔用了耕地，對本港農業，當然有一定程度的打擊。」

「本港逐漸發展為一個工業城市，農業重要性似乎相應降低，嘉道理農場現在的工作，相對於六十年代，尤其五十年代，會不會重要性亦隨之下降？」

「這個我可不可以為然，近年本港農業技術有進步，農業仍有可為，只是農耕重點由糧食轉向蔬菜種植，園藝農場及養魚業等。很多新界農民仍不願放棄以農耕為主，而他們有些收入也挺不錯，足以維持生計有餘，所以我們的農場的研究工作及協助農民的計劃，還是不斷地擴展。」

「既然香港的農業發展，轉向園藝農業、

淡水魚飼養，嘉道理農場有否配合這一趨勢？」

「嗯，這個當然有，我們的方針，漁農處的政策，與香港的農業發展趨勢，向來是一致的。」

「話又說回來，胡先生先後在馬來西亞農業部、香港漁農處、嘉道理農場從事多年農業工作，對農業及野外環境，一定很感興趣，對吧？」

「這還用說嗎？否則怎會挑椰樹一條心，在這個行業一直過了幾十年呢！」胡先生笑著答。

「你在家喜愛養花植樹嗎？」

「這裏一天到晚都與花草樹木為伴，夠哪！回家再種到滿屋子都是，太太要跟我鬧離婚的呢！」

「胡先生真會說笑，那你有甚麼抱負？」

「抱負？哈哈！都幾十歲了，沒有甚麼抱負，做好工作是真。」

「你愛好野外活動嗎？」

「喜歡，我還是郊野公園管理委員會的非官守委員。」

「負責那部份工作呢？」

「屬於管理及合法委員會 (Management and Legal Committee)，有關土地的，這部份一共有十六位委員，我是其中之一。」

「胡先生平日有去旅行行山，作戶外活動嗎？」

「我每天上山巡視農場，由於身為郊野公園管理委員會的關係，經常要到野外視察，運動都算不少哪，至於其他野外活動，年紀大了，再沒有這麼多精力兼顧。」

呂沛銘

相機在攜帶時，應放在皮套裏。皮套有軟硬兩種，前者對碰撞的抵抗較強，惟體積及重量較大，後者則可摺疊，故收藏容易。但皮套是相機原廠出產，難以更易，用軟套者，惟有加倍小心防碰而已。

附帶的可交換鏡頭，在不使用時應放在套內及將兩端蓋着。在塵埃飄揚的野外，為防止鏡頭沾上泥灰，最好長期裝上濾光鏡，藉以隔離。濾光鏡若碰到污物，可輕易抹去。

萬一鏡頭沾上污物，如果祇是灰塵，則不必將整個透鏡擦遍，可用口將灰塵吹走，或用小毛刷拂去。用口吹時，勿使口距鏡頭過近，否則連水蒸氣或涎液亦吹至透鏡上。

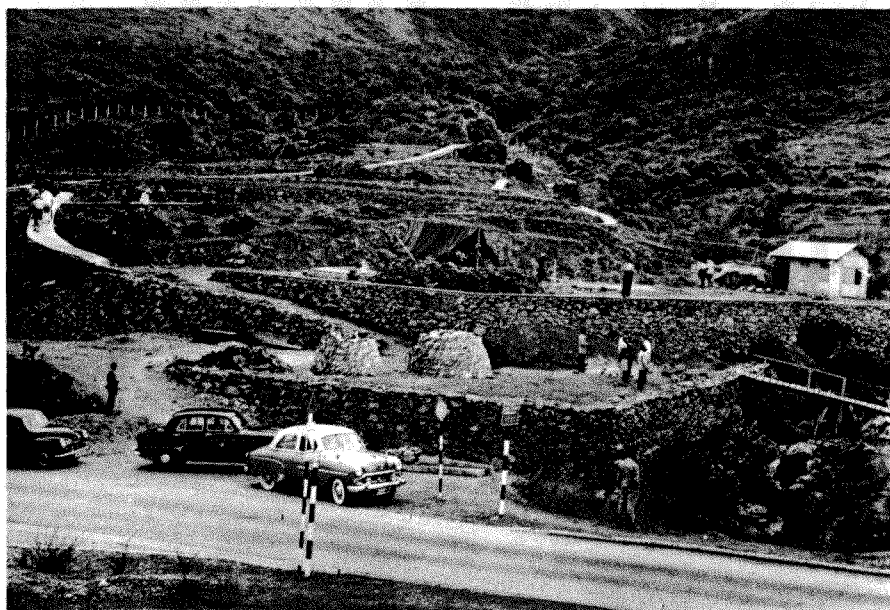
用以指掃鏡頭的小毛刷，攝影器材店有售。以毛刷拂掃透鏡時，鏡頭要向下，如此灰塵才下落，如果鏡頭向上，則灰塵仍然在鏡面上隨毛刷移動。若污物無法用毛刷清除，便要用鏡頭紙來抹去。很多攝影者都知道用此法來清潔鏡頭，但不知其正確做法，以為用紙的平面擦透鏡便可，如此易使透鏡受損。正確方法是：將紙摺疊成數層，在中間撕成兩半，將兩半齊放，以撕斷邊緣部份來指擦透鏡。擦時從鏡面外緣向中央，或由外圈向內圈，如此才可使灰塵集於中央，然後拂去。如果由中央向外緣擦，或以無定方向擦，則灰塵便會塞進鏡頭邊緣的凹槽。

不可用力抹透鏡，因為透鏡塗有一層光學薄膜，用以提高濾光效率，如用力擦鏡面，可損害光學薄膜。此外，又不可用普通紙或衛生

「工作了這許多年，最開心是甚麼事？」
「最開心算是年前取得了MBE勳銜！」
胡先生滿足而愉快地微笑著。

胡挺生先生對本港農業的推廣、郊野環境的發展，都作出了相當大的貢獻，其實一個MBE勳銜也未必足以表揚，同意嗎？」

圖為1961年興建嘉道理農場時攝



紙抹鏡頭，甚至抹眼鏡的絨布亦不宜用，此類物件易括損鏡面。鏡上污物如用抹鏡紙仍不能擦去，則可先將紙略為浸濕，然後再抹。若仍不能清除污物（例如手指觸摸的痕跡），便要往攝影器材店買一種清潔鏡頭的專用液體，按照說明書的使用法去指抹。應用此種液體時，須將使用份量減至最少，因為有些此類清潔液，可溶解透鏡邊緣的黏結劑。

相機的觀景框也可用上述方法來清洗污物，觀景框的邊緣最易積聚塵埃，且不易清除，可用牙籤裹上棉花來指擦。

相機經常在戶外使用，灰塵會從各處空隙進入相機內部，使機件發生故障，甚至沾污底片，故應作定期清洗，以毛刷將機體內的塵埃掃去。清除塵埃時應使指掃部份向下，如此塵埃才會墜下，注意不可碰及快門的簾布。

單鏡反光機的反光鏡或焦點玻璃萬一染上手指模印，不宜自己動手指擦，應請相機店的專門技師去清洗，因為這部份的指痕污漬往往不易清除，無經驗者可越弄越糟。

相機若放置長時期不使用，應將快門放鬆，若快門的彈簧長時期保持張緊狀態，其彈性便會消失。此外，並應每月取出相機一次，將快門速度放至最快，及將光圈轉至最大，然後轉動菲林推進掣，按幾次快門，使內部機件略作活動。夏季時，相機不宜長期收藏在衣櫃內，因為此種地方最易引起相機內部發霉（特別是鏡頭內部）。萬一有此種情形發生，祇有把相機拆開才可清洗，此種操作應交由技師去處理，因為不是一般人所能勝任的。

（取材自Outdoor Life 一九七八年十二月號）

攝影 相機保養的常識

相機是愛好野外活動者必備之物，其構造甚為精細，使用不慎或有不正當方法處理，可使機件損壞。現將相機保養的常識，概述於下：