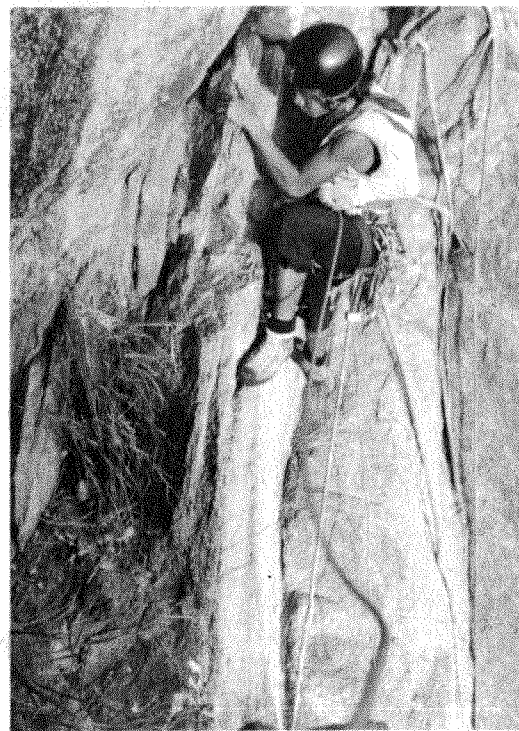


筆者以擠手擠腳進入「華爾斯凹槽」



筆者在「等候室」向左橫攀

為週末新聞人物！今期的「獅口餘生」攀石線乃係由「華爾斯凹槽」(Ward's Grooves)演變出來的，正如大家都知道全港六條既長且難的攀石線(長伙伴 Longfellow，甘寶 Compo，力士堡 Expo，神仙 Fay 和印第安人住所 Pueblo)中，它亦佔一席位的，所以是不容忽視的。

「簡直是一種歷險而非攀爬」這句說話是攀石指南用作描述「華爾斯凹槽」的。就讓我去嘗試一下歷險吧！內心的激發使我能力邀數有攀石經驗的前輩黎天佑君作嚮導，於九月廿五日週末下午三時乘著酷熱的驕陽和盪手的岩壁，與同行的另一位黃君組織了三人攀石隊攜帶了兩條繩和一些栓子，便由獅子山公園起步沿一條寬闊的泥路上走，直至到上段所提及的一塊大石後，便將其成為我們的攀石基地，一切妥當後，我們便沿右手邊的小徑直奔獅腳，沿途可能久未有人煙之故，我們不但要披荊斬棘，更要攀越大石塊，直至到一株茂密而蒼翠的灌木時，我便留意到樹下有一條望似有血漬的西褲，當

時恐懼之心油然而生，全身的毛管和頭髮便下意識地「獨立」起來，也不知是否預兆，正因為這種「死亡遊戲」心理因素影響尤大，於是我便設法忘掉了它。在樹旁有一塊高約二十呎的石牆，繞過它之後便見一明顯的石角，在此石角之右便是一石肋(Rib)及草溝(Grassy Gully)。

以連接「華爾斯凹槽」首三節及「懸空盪」(Swing Over)尾二節，分五節完成，全長約三百四十呎，難度在艱難級，即五級甲(Severe, hard Va)，命名為「獅口餘生」之徒手攀登線便開始了。

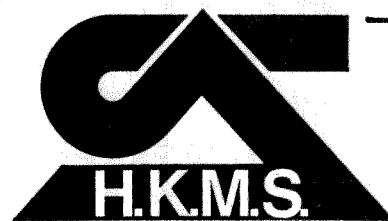
第一節由黎君領攀，我們並不期望依照指南第一節的路綫走，而選擇我們認為較難的石角，先以足背蹬(Backing up)上了約十呎，便在一石隙內放一梯形栓子，黎君認為愈向上石壁靠背的一邊便迫使他跌出，他立刻放置一“A”形威也栓子保護，然後轉身面向牆以跨步式上攀，但在他頭上一

微微外懸的石塊便迫使他背向後靠，但在外懸石塊後是一些沙泥與草根並沒有「手抓點」他機智地左出利用石角上另一端上攀，他以左足側踩著生有草叢的小站級時，他再以右足移動欲以之頂著外懸石塊之底部時，左足之小站級整塊鬆跌，瞬間黎君便如脫線紙鳶般飛墜下來，但卻被其剛放下的保險栓子吸收著，不致撞在地面上，只是手背擦傷而已。後來連栓子因下墜力太大，必須使用隙釘才將栓子挑出，他後來再嘗試亦失敗。我偏欲執拗欲一展身手，惜也是同一命運而已。

唯有依正路由石肋旁之草溝攀沿而上，黎君領攀，而黃君則為輔助，我則攀爬石肋利用小小的站級及扳手慢慢的攀爬，當攀越了約二十呎的地方時，在石肋下是一條草溝，跨過草溝之後，便有一幅大石臺，尤如一塊石牆，本可以沿草溝直上，但欲找尋一些較驚險的地方，於是便越牆而上，該幅石牆起步點的扳手並不良好，當左手以壓力抓(Downpress hold)支撐，而右手以兩指夾著一冬菇時

，雙足分別以跨步法互撐著兩邊突出的地方，再慢了以腳側踩冬菇而上，最後以覆手下壓(Mentle self)上到石臺之頂部；在凸形的草坡上如頭被牽著繩吃草的山羊一樣，在山坡末端平直的石牆前與兩人會合於一頗為平坦的板坡上，然後將他放置的四號梯形栓子及栓索交還給他，已經完成了足有百呎長的第一節，難度為四級，即非常困難，(Hard very difficult IV)，係指南上「華爾斯凹槽」的第一、二節。黎君隨即向我指明第二節要走的路綫及手位，起初我還以為是從他背後的石隙直上，他不但富有攀石經驗，而且更向我解釋謂如果在獅頭攀爬時對路綫認識未能清楚的話，不幸誤走他線或許會被困，更且可能會貽誤終生。他說在起步點右手邊的一條石隙，難度七級(Extremely - Severe)的，但攀石指南中並未提及，只是在數年前由橋子攀石會中好手朱少權君，首攀(現移居外地)，亦未有人能隨攀，所以各位同好須留意。(下期續完)

「本文由第33頁開始橫讀」



力迅行屬下
香港攀山服務中心
經銷高級攀山器材
歡迎參觀比較
請駕臨
中環李寶椿大廈四〇二室
電話：五一四三五〇六三

NEW SHOW ROOM IS NOW
OPEN!

Address: 402 Li Po Chun Chambers
Central HK. tel. 5-435063

**HONG KONG
MOUNTAIN SERVICES**
division of
THE ACTION CORP.

SELL TOP CLASS MOUNTAINEERING EQUIPMENT
AT BUDGET PRICES.

e.g.
BONAITI 2500 KG ALLOY.
NORMAL PRICE HK \$16.00 EACH
25 FOR ONLY HK\$275.00
INTERALP KERMANTLE CLASSIC UIAA
11 mm X 40 M
OUR PRICE HK \$285.00 ONLY

Compare with how much it costs you
if buy from UK

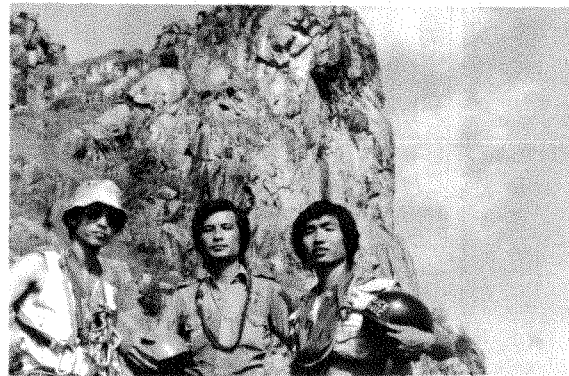
Why not choose directly in Hong Kong
to save time & money?

OPENING HRS.
MON - FRI 6.00 pm to 9:00 pm
SAT - SUN 2:00 pm to 9:00 pm



獅口餘生

康威



圖為筆者與其餘兩名攀石者

面向東南方面的一片石牆被稱之為「銅牆」而面向西南方的另一幅石壁卻被稱之為「金牆」。「銅牆」與「金牆」互貼成一直角遠望似一船之正前舷，雄視著香港及九龍半島的繁盛市區，更高踞著黃大仙及橫頭磡一帶。這段描述便引出了為全港居民所熟悉而又著名的獅子山。日出的曙光和日落的夕陽給獅子山上的兩塊石牆滋潤及雕琢出這高聳尊嚴得使人恐懼的「銅牆」和「金牆」，彷彿兩扇通向「閻皇殿」的大門。

由於獅子山並不似飛鵝嶺那末隱處一隅，亦不像南堂石場那麼難覓，也不如大嶼山及馬鞍山之多鬆石。一片約四百呎高極之適宜攀爬的堅固花崗岩石場，不但只因為它接近市區，更且可由四方散步或遠足到來；其一可由慈雲山的沙田坳道上獅尾，其二由煙墩山的龍翔道達獅頭，其三由獅山隧道口著名的望夫石小徑往獅背，其四是最方便快捷的駕車由龍翔道到獅子山公園步行而上。正因為交通之如此方便，所以每值假日便有成千上萬的旅行人仕登臨險峯，由於意外頻生，故此便有「閻皇殿」之名了。在此十數年間，這「枉死城」事蹟便接二連三的發生。首先是開創獅山攀石線的先鋒占士·華爾上尉（Captain James' Ward）在攀爬完畢後在返回新界時在一宗交通意外中喪生。其次是於六七年八月廿八日暴動期間，獅頭被放置炸彈，一名英軍軍火專家在拆彈時斃命，而須勞動攀石指南

圖為「輔助」在上攀 >



作者（D.C.Reeve）出動搶救，以及在七六年一月十八日一名警員在攀石時救出兩名處於絕境的青年，而另一名同行之少年則失足跌死事件，更加上聞說的情侶雙雙跳崖自盡，孕婦墮崖及最近旅行人仕夜攀被搶救一事等。況且獅頭目標突出，差不多香港、九龍及新界亦能見到的，所以增加了它的宣傳作用，不但只「獅子山下」，「狙擊十三」和宣傳

片集「死亡遊戲」亦在此拍攝，更且每逢十月便有紅旗及徽號出現在岩壁上，需要派出軍警日夜駐守，這更加增加了獅子山的神秘，吸引和危險成份，側聞港府有意將獅頭懸崖，區域列為禁區，以防意外再生，結果後來獅頭不單沒有被封為禁區，反而開闢成為獅子山郊野公園。

由於獅子山是這麼的謊秘莫測和危險，所以自七六年我曾多次到訪獅頭後，至今整整兩年才能正式在獅峯石場上作一長線攀爬。獅頭除了兩塊不同顏色的牆之外，尚有許多特別的地方，就如「金牆」上數十呎外懸石臺上的獅鼻，其下垂直約二十呎

高像盒子般的凹槽及其上之兩條石隙被稱之作「平行線」（The parallel lines）及在此右邊之「等候室」（Waiting Room）上之纏固樹，在此因為必須防護領攀作器械攀登上獅鼻，而須久候約三至四小時因而得名。至此必須要各位讀者留意的就是攀爬獅頭只有一條小徑，那就是在獅脚部份右轉，經過一塊可供初班訓練用的石牆後，便很容易覓得小徑往起攀點。獅崖上各線都在非常艱難程度上（Very Severe Vb），更是需要器械攀爬的，更且兩塊巨牆亦不容侵犯；所以希望各位同好不要胡亂冒險犯難，以免作一錯誤攀爬，進退維谷，而成