

、攜帶也不便，而自己動手製作較為實用一點。浮子方面大致分為竹籤型及球型。另一種名為凌波泡。竹籤型多用於水面作訊號，球型除水面訊號外，它給於釣友多用於掛在桿身之魚絲上，作為釣鯉魚或其他魚之訊號；又凌波浮子是自製的，材料用粗棉毛的頭段實心處，剪成三分長度一粒，大約十粒左右，再用針引用所需磅數之魚絲穿起便可，此種浮子只適用於在元朗一帶釣魚場使用。另一種名為鈴聲訊號，是適用晚間之用，因其夾在桿頭上，當魚食餌時震動桿頭而產生訊號。

### 鯉魚何處尋？

現在介紹一下在本港釣鯉魚之方法及較好

大嶼山自石壁至大澳之間有一車路穿越峽谷、橫過鹿湖、傍羌山及觀音山之北及東腰而過，貫通南北，此車路以西地區，全為山嶺高地及山谷，其間有瀑（已涸之羌山瀑、水嘮嘮與分流附近之三數雨後始見之長瀑），有寺觀亭園（慈興寺，分流天后廟，象鼻海畔之廢寺及龍仔悟園），有古跡（分流角之古堡炮及狗嶺涌之界碑），有長灘（煎魚灣、分流兩灣、狗嶺涌、及大浪灣）有大小島嶼（鷄山、白花排及廟海石排），有燈塔（分流角燈塔），有引水道（羌山引水道及狗嶺涌引水道），有村落（二澳及分流村）及大小高山，其中以高山一項數目為最多，分南北兩列，由大澳與石壁自北而南，會於分流頂。大澳一列為尖峯山，為牙鷹山、為大礮森、為分流頂、支脈斜出而

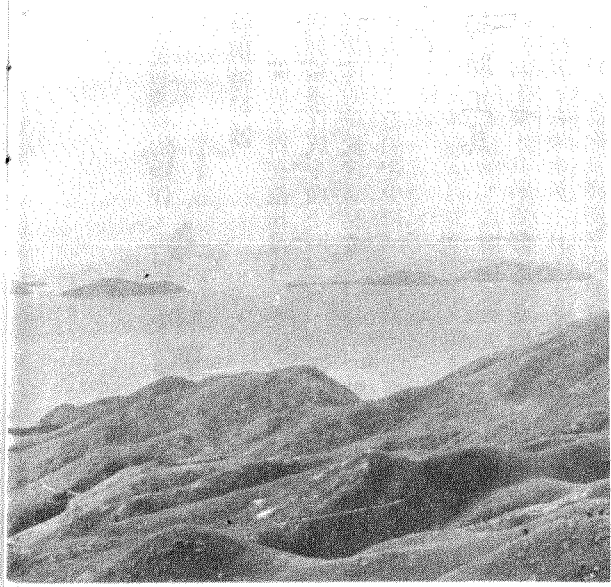
為二澳鷄公山，石壁一列首起觀音山，而羌山，而靈會山，而深坑瀝頂，而分流頂，其間為山有九。此篇分述九山之位置形勝，及其他有關情況。

### 觀音山

觀音山高四三四公尺。在石壁水塘西北、東、北、西三坡均陡斜。山坡上只有矮樹長草。間有碎石，西下大澳之羌山道與北上大風坳之深窟道交界之處。適在此山之北坡下，車路所在為二五〇公尺，離山頂不過百多公尺，故此處為登山之最便捷路線。此處山坡，初段多植林，半坡後斜度頗大，仰攀須費氣力，近山頂處多巨石，頂上面積不廣，有測量墩，柱下有圓石台，山脊南向緩伸，坡度平順。前方有一小峯，過此即為羌山之範圍。

去適當放絲的深度，才會大大增加機會率的，魚餌方面多用花生三分之一份量加麵粉或根粉三分二揉成粉團，但當未揉粉前應將花生米用鍋炒香，這是令它更香，其它餌料可用蒸半熟切塊的蕃薯，或加麵粉的練餌、麵粉、玉蟲、蚯蚓、麵包亦可，較大鯉魚對蝦餌都有興趣的。城門水塘，雖然本港大部份水塘也有鯉魚可釣，但以大及多相信都是這個水塘了，這裏不但成為郊野公園，也成為釣淡水魚的天堂，它有近乎原野森林，引水道的小橋，大城石澗之美態，水塘蕭疏的樹影和陰幽的步道，何況手上持有魚桿，將都市的緊張拋開，偷閒地享受釣魚之樂呢！

靈會山遠望垃圾尾、洲外船隊隱約可見



易虎

## 香港羣山譜

# 嶼西羣山

(上)

，上下相間，點綴山谷。車路石徑穿插其間，使此一禪林勝地，更形興旺。

登觀音山除自羌山路口一線外，亦可在羌山觀音寺附近山坡上攀，或自南首之羌山北來。然終以第一線為最方便。

### 羌山

羌山一名兩用，既為谷地名，又為山名。以意度之。當先有山名，後有地名。用羌山山名之來，由峯頂數峯屹立長伸，遠望如薑。羌山谷地，在鹿湖之南，即羌山引水道附近一帶

。至於山峯，則為一高四五九公尺之山嶺。為羌山鹿湖與大浪灣間之分水嶺。此山之東首為石壁水塘，西首為萬丈谷地，與觀音山及靈會山前後呼應，一脈相連。

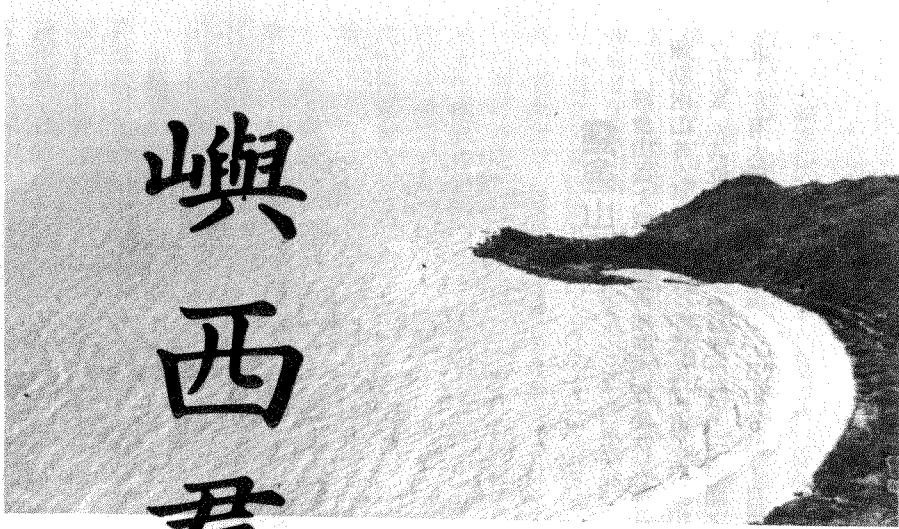
羌山山勢平緩，位置適中，路徑四通八達，頂上有三峯，以中峯為最高。上有石墩，山脊綿長，有山徑通走各峯，最西一峯上有大石突出。其下為萬丈布過大浪灣之通道，坳上山徑寬大明顯，岐路四出，如不熟地勢，或不尋方向，則極易迷路。

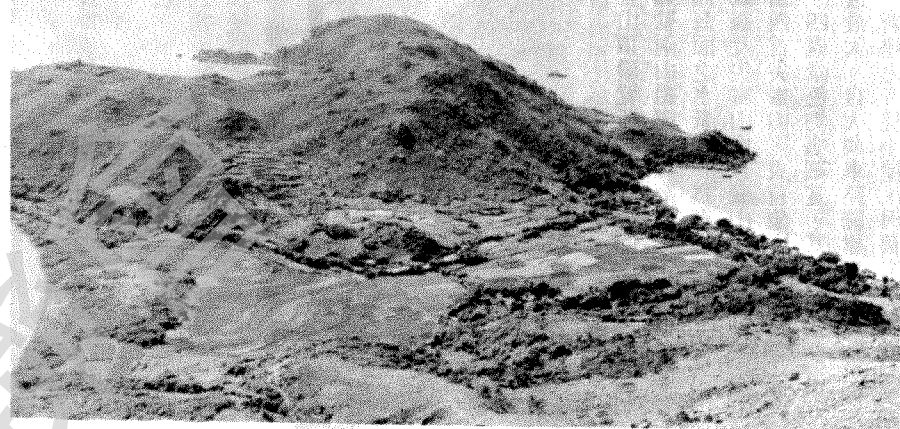
羌山東峯上有小石墩，此處最宜眺望石壁水塘。凡水塘之全貌。大礮平路，壩下之斜坡，東灣上之訓練營與其他屋宇及建築物，與水。半島之景貌，全入眼簾。左方觀音山頂一峯屹立。仰朝彌勒鳳凰，不以位置低矮而有遜色。

羌山山頂上四望，除南方海上島嶼浮現之外，其他各方均為山景。東首鳳凰兩峯與彌勒山隔壩對峙，西首靈會山與大礮森山體龐大。與偏北之牙鷹諸山渾如一體。正北象山雄峙，山麓大澳半現，大致重山疊嶺，山景特多，稍嫌單調。

遊羌山可自龍仔過慈興寺東首山坳轉上，可自大浪灣北來，可自羌山引水道或石壁引水道沿坡而上，亦可自石壁坳頂羌山道口翻過觀音山而至，可視行者遊踪所在而選擇適當路線登遊。

觀音山頂環覽所見，略分四大部份。一為鳳凰與彌勒兩山組成之鞍形山影，一為石壁水塘與鴨洲海面之風景，一為迤邐西行，由羌山靈會大礮森及尖峯山與牙鷹山各峯合成之山體，一為由西首尖峯山，東首象山兩處包繞之鹿湖谷地，四處景色均堪細賞，其中以鹿湖一處近年變遷最大。自大澳車路闢建以後，此區面貌大改，新建之寺院小屋，與舊有之精舍石室





起屹。此山因山形遠望如蝙蝠張翅，故名靈會。

靈會山有南北西頂。南頂較高，為四九〇公尺，登山之路有五、一自狗嶺涌引水道末段沿谷而上靈會山西分水均轉上，一自大浪河引水道沿山坡而上，循山徑翻上羌山與靈會山間之山均轉西上山，一自羌山引水道經龍仔仔園過萬丈布東南行至山均轉西上山，一至萬丈布過慈興寺石龍沿明顯山徑上山，其中以石龍一線為最易行。此山之北，東、南三坡均平緩，西坡則極陡斜，惟此處有一極明顯之山徑，引下兩旁各有深坑之分水均上，此路為自靈會山頂西行之唯一路徑。

靈會山頂上有一筒形石柱，柱旁環覽，東首鳳凰，彌勒、象山、三山由高而低，佔盡風光，其旁青山一峯挺秀，如城如堡。鳳凰南畔，大東山峯半現，下方蘭頭半島，石鼓洲及水。半島、與海上之南丫及香港，或近或遠，一可認，南方則大小洲以外，大小洲洲及拉坡尾羣島，清楚可見。更南之竹洲萬山各島，亦在視內，拉坡尾羣島西岸，時有輪船停泊，因此區海域為黃埔港之前哨站，一切北上之輪船，均需在此寄碇候查，必待一切妥當後始可駛進珠江。正西方面視線為深坑瀝及大礮森西山所阻，海中島嶼只約略可見，西北及北面海外諸地則以離大礮森較遠而大部入目，自西而東，有澳門附近沿海地區，此帶地域綿延極長，偏西之處有淡淡一抹，其次為海域即珠江口及伶仃洋，再過為內伶仃島，隔海而東，則南頭半島、后海灣及青山山脈與龍鼓沙洲各處，由淡而濃，愈東而愈顯。此山之北峯高四百公

尺左右，因位置偏東，所見略異於主峯頂上，此處可俯瞰萬丈布谷地全貌及石壁水塘上下與大浪灣一帶景色，為主峯上不能得睹者。

遊靈會山宜擇天色晴朗之日，否則只可觀望大礮森本島西部羣山及近岸若干地區與鴉洲附近之島嶼，較遠之景色已難入目，更無論游目騁馳、放眼賞珠江口西岸及萬山羣島、神遊遠方之樂趣。

靈會山上有零散之骨塔神塚、或為山北慈興寺圓寂僧侶之墳地，慈興寺為萬丈布上唯一寺院，建於一九三九年，規模不小，本堪一遊，自年前寺產轉入外國僧侶之手後，遊寺人仕輒遭留難，大有門禁森嚴、生人勿近之象。

### 大礮森

大礮森高四六六公尺，山形扁長，東西北三坡陡直而南坡平順，與靈會山隔一分水均對峙，兩峯相去約千二碼，此山之北麓有深谷，上有一大水坑，此坑水源充沛，有大小瀑布水潭多處，即西著名之水嘴瀑布之所在，山下為兩澳灣，海岸面積不小而荒涼寂寞，少見船踪；西坡伸延頗廣，斜降二澳灣後，與兩澳灣之通路，其最高處稱根頭均；南坡緩順，半坡下有一大山均，其上有明顯山徑東降南走，南路引至一廣袤谷地，稱大坪，此處地方平曠，綠草如茵，頗宜露營，獨惜水源有缺，為美中不足之處。谷地之東一峯崛起，為深坑瀝，又東一谷急瀉，直下狗嶺涌；東坡亦陡直，惟斜度不如西北兩坡，偏南處一徑斜下，接走自靈會山西下、狗嶺涌北上及慈興寺南來之三處通道。

### 靈會山

靈會山為大礮森西部地區高度僅次於鳳凰彌勒兩山外之最高一山，亦為羌山道以西羣山之主峯，其位置在萬丈布高地之南，狗嶺涌之北，左有大礮森，右有羌山，三山分峙，自為

大礮森頂上有南北兩峯。南峯為一長脊，較為高聳，最高處為四六六公尺，上有測量墩。北峯下瞰可盡覽二澳之海灣、山谷、村屋及耕地與雞公山及嶼西連陸大島雞山之形勝。主峯頂上東面可細賞分據萬丈布高原兩側之羌山靈會及牙鷹兩處山嶺之走勢，前面鳳凰彌勒居中而立，盡阻後方景色，西首深坑瀝山脊而外，更無所見。南北兩面海上，如遇天清日朗，則視野無遠不屆，鳥嶼浮現，否則遠景難見，大小兩嶼亦只隱約可睹，其他無論矣。以觀眺風景而言，大礮森略遜於靈會山及羌山，惟此山為靈會山外之第一高山，嶺山者實不宜忽略。

遊大礮森頗費周張，因此山僻處西陲，遠離大路，不如靈會及羌山之易於攀臨，約略而言，登山有四路可由。最明確之路線為慈興寺山門前小徑西行轉折至靈會山西坡之下分水均，沿路斜登一陡坡，轉右而上山頂。其二為自狗嶺涌引水道盡處附近山坡上行，先遊深坑瀝或自深坑瀝東坡橫過，北行上山頂。其三自大澳深屋上觀音田，自凌風亭畔攀登尖峯山、沿牙鷹山脊西行下水嘴壩上源坑谷，取道大礮森北方陡坡而上。三線均應由識途者帶引，不宜亂闖。

### 深坑瀝

深坑瀝高四三〇公尺，在大礮森正南，此山略呈圓形，拔起大坪平原之上，東南兩坡均陡峭，尤以東坡為甚，與靈會山西首山坡夾成一深坑，直下狗嶺涌，山名或由此深坑而來。

此山與大礮森南北對望，相去不遠。登山路線大致相同，亦可自分流東西兩灣後山坡北行而來，山頂上面積不大，有長形測量墩，頂西多巨石，山勢斜向南伸，因位置在大礮森之南，附近又無更高山峯阻礙視線，故頂上所見遠勝於大礮森，東望陸上鳳凰山後有大東山頂，下有狗牙嶺，岸邊芝蔴灣半島在後之後。半島在前，南方狗嶺涌半島及沙灘只在任下，分流角地岬除東灣外大部展現，至西北兩方，山景方面為大礮森、二澳雞公山及深坑瀝西北之上脊，海景方面，則此山之觀景尤稱嶼西第一，蓋遠眺所見，東面可見香港、南丫、長洲、石鼓與担干諸洲，南面全覽伶仃三門珠隘各洲及萬山羣島，西面可見拉坡尾、青洲、三角山、仔仔、路環及澳門附近各地，而北面則珠江口兩岸之淇澳與內伶仃及仔洲大嶼，與港境之龍鼓沙洲各島，均在望內，惟陸景四時登山均可得睹，而海景則必需俟萬里無雲，風清日朗之後，始能快意欣賞。

深坑瀝西北有一峯高三八七公尺，山名似為烟地，峯頂俯瞰，可全覽二澳口、煎魚灣、雞山的響鐘均一帶之形勝，深坑瀝南千五碼外又有一峯高二四〇公尺，稱分流頂，峯上南望，可細賞分流角之全貌，凡石筍東西兩灣，分流村之屋舍耕田、雞翼角山頂及分流三岬角與廢壘之詳盡形勢，均可一一細認。（未完）

更正：本刊卅二期「港南羣山」（下）

一文中第十三頁內「芝蔴角山」為「黃麻角山」之誤，特更正。

從大礮森下望二澳峽谷

