

登山口前整裝待發



最美麗的狗熊？



披星戴月乘坐運木材車出發



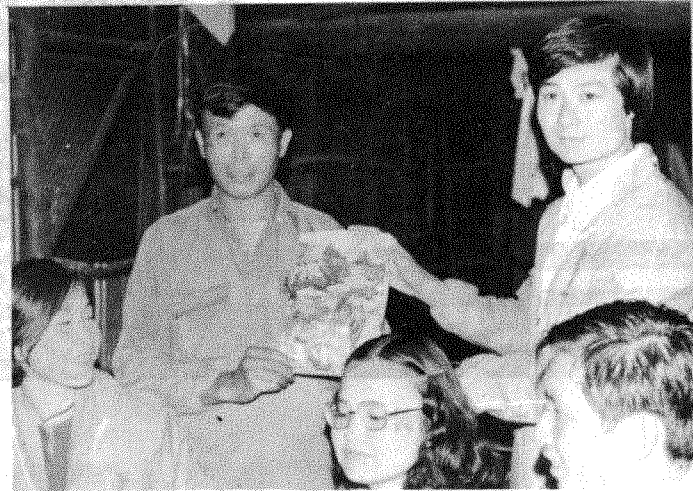
出現眼前，威勢嚇人。此後三天，直至到達亞美營地，我們除非在遮天蔽日的叢林內，否則，總脫離不了大小二霸的「視線」。嘿，我這是莊周夢蝶，蝶夢莊周了，把二霸當作人對待。應該說，我們的視線總碰到大小霸。打從第一眼看到大小霸開始，我總覺得這座山峯不像山，它的氣質形相完全是一個屹立不屈的巨人，黑黝黝的壁面，岩層尖峭陡直，在和煦蔚藍的天幕襯托下，氣慨迫人而來。

自始大霸陰魂不散，祇有快到霸底，鬱綠的杉木可稍舒直奔大霸的緊張，連踱步情人橋也不是味兒。牽索攀過中霸的「一瀉千仞」瀉坡，到達霸底一小段矮脊，形險不在講，還時有落石，大家碎步急走，益增緊張氣氛。正面攀登是不可能的，一定要從霸底繞到霸南，我們扶着「鐵桶」邊沿，小心翼翼，俟附石壁前行，一邊斷崖直瀉千里，腳下，可容立足之地

九九山莊門外留影

不過一尺，頭上不時悉悉瀝瀝的洒下岩泉，石面滑，谷底深，滿谷盡是風化剝落時掉下的大小石塊。我連大氣不敢透一口。十時四十五分，我們在通往大小二霸的叉路用午餐——又是冰冷的「便當」（即飯盒）。稍作休息，卸下重裝，抖出行囊裏最保暖的外衣，有人穿太空襪，有的團友穿上羽毛衣，搶眼之至。總之是全副武裝，坡上最厲害的盔甲，作好心理準備，「跟大霸尖拼去！」

團長與莊主互贈錦旗及野外月刊



### 破斧沉舟 誓降大霸

午餐之後正式起步登山，心情難免興奮。起首三分鐘路程走得飛快。那知這樣子走法最壞，應該一步一步慢慢的上。上斜一段古道，坡度不大，但上斜不宜急，兼且高山空氣較為稀薄，（登山口標高點是一七五〇公尺），容易引起不適。難怪沿路有標語勸喻登山行友「不怕慢，祇怕站」。走完古道，已上升到二一〇〇公尺，兩旁林木青葱，遠望羣山環抱，心曠神怡。途中有一截枯樹，木心全蛀通了，樹皮毛茸茸的生滿寄生生物，恰似一條毛蟲蜿蜒上爬。

下午一時正上陵線，標高點二五〇〇公尺，是九九山莊之前最高點。同行團友說，看到有被雷殛的樹木，便知身在高山，路上不乏白花的枯樹木，枝禿幹斷，樹皮一道一道泛白的「皺紋」，寫遍滄桑與落寞，使人想起美攝影大師安素亞當斯的作品。

預計下午三時到達九九山莊的，但我們步過山莊入口的牌樓，向攝影機揮手時，才不過二時廿五分。九九山莊有六個蒙古包營舍，每個可容十六人。我這個香港來的大鄉里，沒見過這樣子鐵皮圓桶式的建築，覺得很新奇。山莊的設備齊全整潔，住宿的山友又都能自覺自

### 鞋似千斤墜 九時吃午餐

第二天，我們在晨光曦微中出發，四面廣闊山林，連連山脈遍插茂密的柏樹。風吹過，柏枝齊齊舞動，一派歡欣景象。到了三〇五〇高地開始看到大小霸，就在東南偏東。此時氣溫已降至十二度，寒風凜烈，大小霸夾着勁風



九九山莊內蓋上紀念印戳