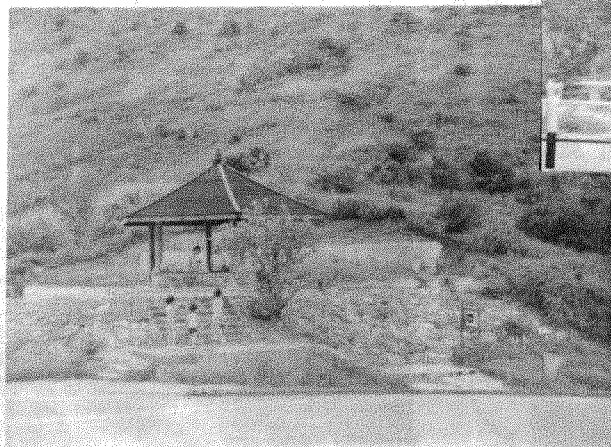
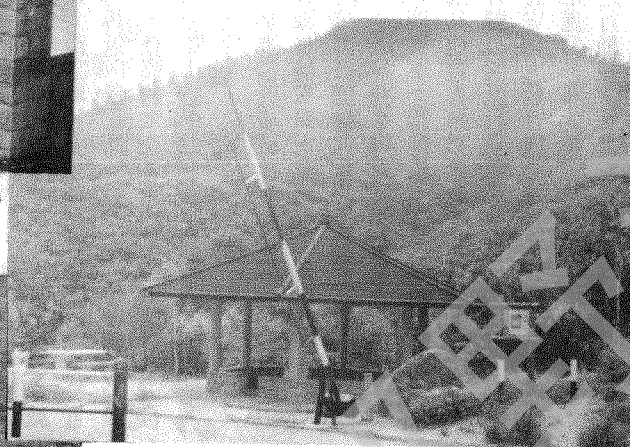




大潭水塘道近黃泥涌坳▶



▲鯽魚涌坳



▼柏架山道中段



大潭郊野公園之三亭攬秀：一

大潭副塘之高脚橋

植物

本區除較高之山坡為草叢外，其餘均為頗繁茂之灌木林，其中以大頭茶為多，其他較普通之植物有鴨腳木、吊鐘花、野杜鵑、香港茶花、紫羅蓮等；此外亦有多種野地蘭花散佈全區。

野生動物

在大潭郊野公園內常見之雀鳥有畫眉、豬屎錫、鷓鴣、鸚鵡、釣魚郎、喜鵲、八哥諸屬；亦間中可見及黃猄與豹狸等野野生獸類。

大潭郊野公園風光



大潭郊野公園

根據一九七六年實施之郊野公園條例，港府經於一九七七年十月指定於大潭水塘及其附近植林地成立郊野公園。郊野公園之設立其目的在於進一步保護該區自然環境並提供公眾一些郊外場地以進行適宜之戶外康樂活動。大潭郊野公園佔地一三·五公頃（約為港島面積之五分之一）其界限西始黃泥涌峽，東抵大潭道，南起馬坑山，北達柏架山之南麓；其內湖光山色，景緻奇麗，遊人衆多。

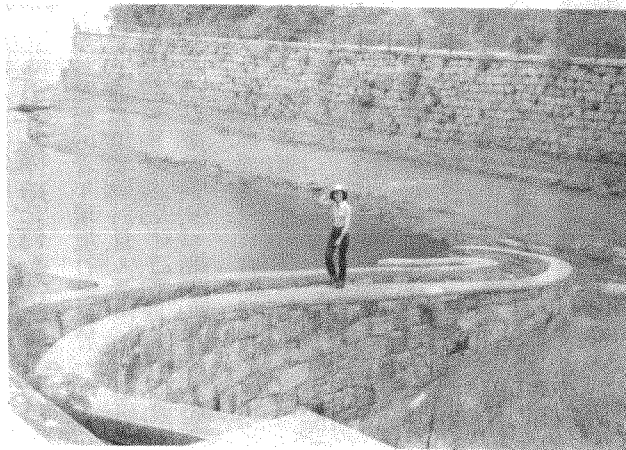
大潭水塘

大潭水塘羣可分為大潭上塘及副塘，大潭中塘與大潭篤水塘。竣工日期依次為一九〇四、一九〇七與一九一七年，總儲量為九百萬立方公尺（可供目前全港總用水量約七日之用）。

公園內及其鄰近山嶺步徑

本區內之山嶺均在海拔四百公尺左右，頗易攀臨；其著者有紫羅蘭山、渣甸山、畢拿山、柏架山、野豬徑、老虎山、孖崗山、長連山等。經維修之山野步徑有金督馳馬道、紫羅蘭山徑，另引水道旁之步徑坡度適中，亦極宜漫步。區內之公路有大潭水塘道及柏架山道，惟限制車輛使用，故宜於步遊。

線條優美之大潭上塘引水道

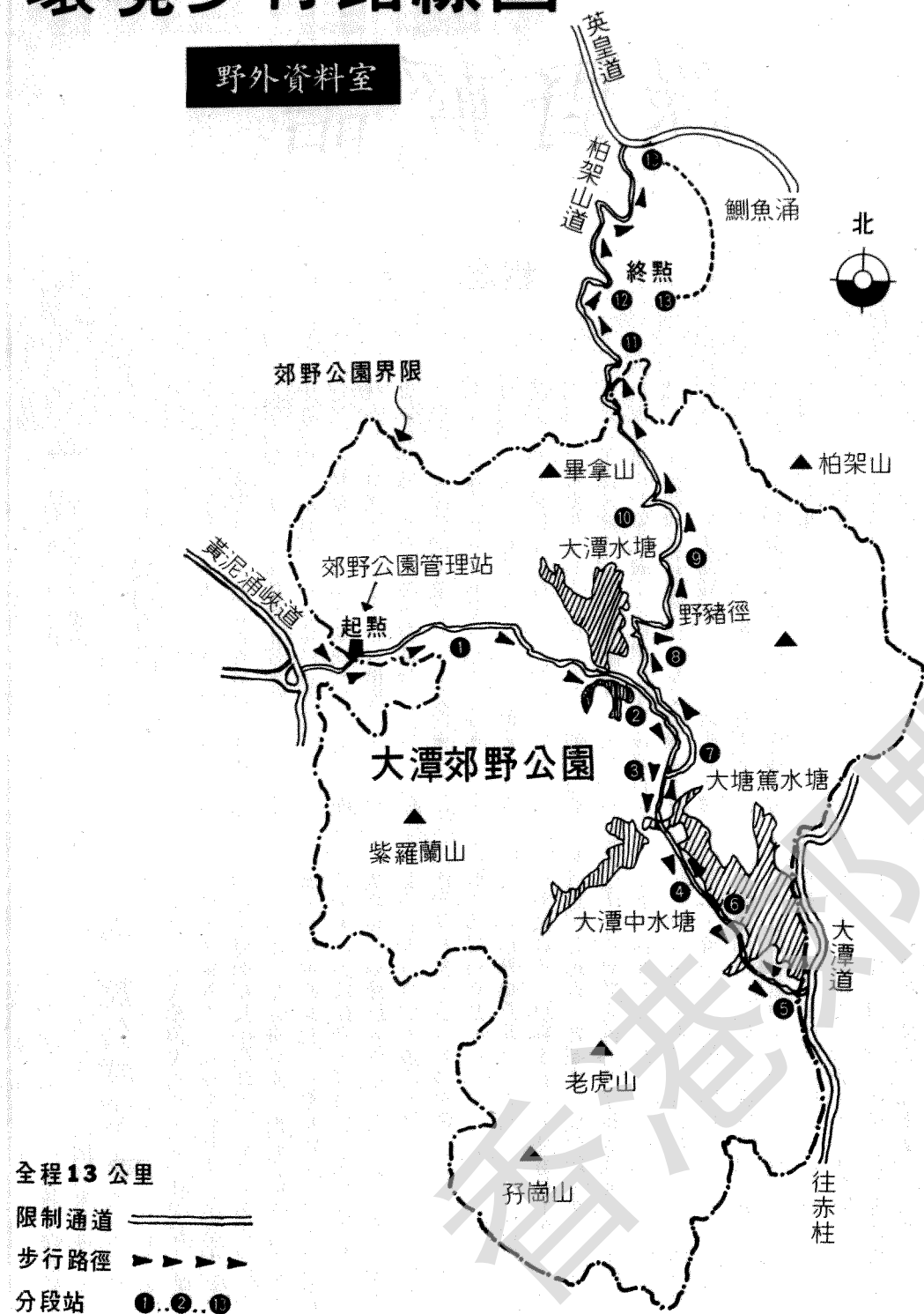


已被遺忘之里程碑



環境步行路線圖

野外資料室



大潭水塘四景

林務工作

在郊野公園設立前，本區的植林與護林工作已甚有成效，遠在第二次世界大戰前，此地已有良好之叢林及灌木林。一九四一年日軍進攻香港時曾與守軍在本區進行激烈之炮戰，地面草木慘致摧毀，加以淪陷期間，樹木大量被斬伐，土壤因暴露更易導致沖刷。戰後除加緊護林外，更於本區建立苗圃培養樹苗以進行在沖刷區植林。初期多種植中國松及馬尾松，但因本區風勢甚烈，成績不甚理想。近年採用由美國引入之濕地松（愛氏松）與本地之台灣相思混植，成績較佳。

郊野公園內之康樂設施

自一九七一年起，在政府實施郊區康樂發展計劃後，本區所設置之康樂設施有顏色步徑、野餐地點、燒烤地點、避雨亭、垃圾桶等，本區亦為晨運者常臨之地。管理上之難題正如其他郊野地區亦為山火之防範與垃圾之處理問題。（每遊人平均遺下約半磅之廢物於園內）

環境步行途徑介紹

此次長春社之環境步行，起點在黃泥涌峽之郊野公園管理站（黃泥涌峽道電油站後有小徑直達）首經黃泥涌水塘，（此水塘已由市政局接管，將發展為康樂地區）。再沿大潭水塘道步徑大潭上塘、中塘而抵大潭篤水塘，於近大塘處折返，沿原路步行約二公里後轉右沿公路上行，登高約二百五十公尺抵大潭魚涌峽，自此再沿柏架山道下行，直達大潭魚涌之英皇道，全程乃告完畢。

參加者沿此步行途徑可觀覽區內植林之成就與大潭水塘羣與大潭灣之山光水色，沿途亦可留意郊野公園管理當局所設置之各項康樂設施，（是否足夠？與附近環境是否配合？）並戰爭時期留下之碉堡等遺跡。秋高氣爽期間郊野公園其他遊人自必眾多，並宜觀察此等遊人遊覽郊野公園之行爲與態度是否適當（有否遵從郊野守則，收音機、錄音機之聲浪是否過大，有無進行非法釣魚，踢球或其他有妨礙別人遊賞之行動等；並宜自警惕。）

