

郊野公園管理局非官守委員
香港保護自然景物協會(長春社)委員
「山海之友」旅行隊策劃人之一

李君聰先生

本刊記者

王麗嫻



自從一九七六年政府宣佈開闢郊野公園，至今年十月，已相繼有十一個郊野公園成立。發展的迅速，當然顯示政府重視郊遊人士的需要，而郊野公園管理局委員輔助推動之力，實佔主要因素。委員會成員不乏一般市民代表，律師、報刊編輯、兩局議員、旅行界前輩。十月十七日，全港第一條健身徑正式啟用，可算是郊野活動的另一突破。主持啟用儀式的，是該局的非官守委員——李君聰先生。

李先生從學生時代缺乏裝備無師自通的開始，即與野外活動結下不解緣，歷經參加業餘性的旅行小組「跟跟下」，以至親自為山海之友旅行隊策劃，一九七六年更成為郊野公園委員會委員和香港保護自然景物協會——長春社委員，此中廿多年，參與程度有增無減。其個人「歷史」大可與本港旅行風氣從嬰兒期到現在成熟燦爛作一平衡比較。旅行界前輩之多，屈指不能勝數，從他們口中，我們必能得一些概括了解香港旅行活動的成長。可惜礙於客觀條件，安排困難，不能一一走訪，先請李先生略述他的野外興趣是怎樣建立起來，及對郊野活動發展的觀感。

十 十 十 十 十

問：李先生，你是怎樣開始「行山」的？

答：很多年前，還是「中學仔」的時代，就開始對「行山」發生興趣。假日約上三五志同道合的同學，到處山頭一漫無目的「走」。那時呀，什麼裝備都沒有。

哪有背囊呀，「行山鞋」呀什麼的？背囊是「執」來的。地圖嘛，是軍用地圖……

問：軍用地圖？哪來的軍用地圖？

答：過期的軍用地圖，我們好運就可以在街邊攤檔「執」到。不過都是舊的，莫講一個似模似樣的「營幕」了。但是當年雖然裝

備缺乏，憑着一股傻勁，倒也作下不少「功業」。六十年代期間，我跟哥哥（註：山海之友創辦人李君毅先生）一起參加一個「好勁的行山小組」——未名隊。於是開始作有系統的山遊。未名隊不公開招攬行友，我間中也參加當時的公開隊伍，如青年會旅行隊、康樂社。

問：那個時代的旅行隊組織一定跟現在不大相同的吧？

答：當然不同。那些年代，參加人數不如今多。交通更是最頭痛的問題。比方說，你要去新界，現在就等於去台灣一樣容易啦，那些年頭，我們要坐火車入大埔，公路還沒有點兒影子，要走田基路，走半天才走得，到達的時候，已差不多要回程了。

問：啊？

答：回程也要走半天的呀！那個時期，簡直是「發燒」啦。有一次，我跟未名隊去大嶼山「網邊」，從梅窩起過島一週，足足走了四天！

問：四天？

答：足足四天！還有一次沿着新界公路，從荔枝角起先奔青山，從青山道接大埔道山邊山脊走，打一個英文「O」字，也走上好幾天。但幾天都是山路，順着公路的路線，卻完全不「佔」公路。

問：這樣辛苦……

答：這還不算，我試過從煙墩山正面下沙田，穿過密林，弄得滿身傷痕，又試過霧困大霧山，那才苦呢。現在行山的，都沒這

樣笨了，當時就憑一股傻勁。

問：不過你還是要行山。

答：那當然。行山一來對身體有益，二來可以結識朋友，更重要的一點，是進一步認識香港山川。香港自然資產是甚麼？香港沒有石油，沒有大煤礦，卻擁有美麗的郊外，沃秀的土地，認識它，保護它，香港就更美。香港的郊野就是我們的最大資產。

問：我有一個問題，究竟「郊野」的定義是什麼？

答：除了市區，衛星城市，工廠，水塘，公路之外，都是「郊野」，也不用到新界，大潭郊野公園不就在黃泥涌峽道走上幾步嗎？新界各處山頭，溪澗，集水區，全都是市民在假日旅行燒烤，野餐，長程遠足，短線漫步，露營的好地方。康樂嘛，健康的娛樂。

問：對，還有大自然的動植物。

答：花草樹木，賞之不盡，各種品種的植物，蘭花過百種，野花更是漫山遍野。觀鳥的觀鳥，候鳥、留鳥都有。蝴蝶品種更是豐富。還有少數稀有的野生哺乳類動物——這些都是自然資產。

問：非官方的保護大自然的團體，我們知道有長春社，李先生也是該會委員之一。那政府在這些方面的努力呢？你可不可以介紹一下？

答：政府也注意到大自然資產需要保護，郊區康樂應得到良善的管理與發展。經過多年的研究與策劃，在一九七六年，宣佈在郊遊地區開闢郊野公園。香港的「郊野」範

圍，正如我剛才所講，指市區，衛星城市……農田，耕種區，鄉村以外的地方，約佔全港土地百分之七十五。郊野公園盡量在這些區域劃地設立。設立後，有管理局統籌，增設方便旅行人士的設施，負責保留園內古迹文物，有科學（生物學）價值的物事，修葺古道，保護，保護樹木植物……更有委員會提供建議，協助制定政策，以應郊遊人士需求。

問：旅遊勝地一旦劃歸郊野公園範圍，是不是意味着該區旅遊將受政府管轄，因而旅行隊的自由就受到損害？

答：不會，絕對不會。首先，郊野公園委員會有市民代表，旅行界前輩，報刊編輯，專業人士，他們就旅行人士的需要提出建議，改良郊野公園的設備，維護市民權益。更何況郊野公園全日開放，絕不收費。對「行山」活動，隊制或個人，都絕不帶來限制。相反的，把現成的山徑古道加以維修，設立路標，直是為旅行人士提供更多方便，所以旅行界多歡迎郊野公園的設立。

問：這樣說來，政府不單正視郊野康樂的發展，還大力推動提倡了。萬事總有個開始，照李先生看，這個發展是什麼時候萌芽的？我指在民間與政府這兩方面的。

答：一九六七起，業餘性的旅行隊蓬勃起來，先後有山海之友，白象旅行隊，長風，業餘……一時蔚為風氣。與此同時，政府注意到年青人工餘課餘正常健康的娛樂的需求，試辦萬人暢泳，社會福利署又有青少

香港地名錄

司馬龍

二浪灣 (YI LONG WAN)

二浪灣 KV 316829，海灣名，又稱沉船灣，位於香港極東水域大浪灣之北，為一東向小沙灘，前臨浩瀚大洋，南連窩仔峯及長咀，西南為捉麻婆頂（東嶼山），西為調羹尾（米粉頂），北傍短咀。灣後有小溪流，全無人踪，為香港最僻遠及荒蕪海灣之一，附近無明顯路迹通行。

二坑 (YI HANG)

二坑 KV 201637，坑名，位於東龍島北部，源出坑北海拔759呎之企山頂，東為碼頭及大坑，西連小丘下角頂，前臨南塘灣與大廟遙遙相對。坑旁有村屋，為東龍島村民三處聚居地之一。

二徑 (YI KENG)

二徑 J V 915606，水邊地名，位於大嶼山芝蔴灣半島東北岸，小灘東向，東南隔海為長洲，其南山咀稱下徑口及龍船咀，西枕海拔592呎之昂平高地，北接山腰小徑可通上徑。

二角 (YI KOK)

二角 KV 209751，山咀名，位於西貢橋咀龍眼頭灣（夏門灣）之西北，為黑山西南下瀉餘脈，西面隔海與離南笏半島之二岩遙遙相對。

二岩 (YI NGAM)

二岩 KV 194752，岩岸地名，位於西貢離南笏半島東南，東北為山岬岩灣角，東面遙對橋咀二角，南通大岩咀，北走強越低均叢林可達離南笏村。

二岩灣 (YI NGAM WAN)

在西貢離南笏半島東南部二岩之前，此灣無淡水源，亦不適宜游泳。

二墩 (YI TUN)

二墩 KV 222965，海邊小丘及小山咀名，位於吉澳洲北岸鷄公嶺（飛機洞）之西北，東鄰三墩及吉澳角墩，西連頭墩及青灣。

二東山 (YI TUNG SHAN)

二東山 HQ 059655，山名，海拔2514呎，本名蓮花山，位於大嶼山之大東山東北，故又名二東山。東麓為梅窩及銀礦灣所在，南為貝澳，北為牛牯朗，白芒及大蠟三鄉。山勢南北走向，為東涌黃龍坑；梅窩大涌及貝澳涌三流之分水嶺。自梅窩經大地塘或白銀鄉；望渡均經石地塘；白芒經三山台或阿婆髻；低埔經阿婆髻；東涌經薄刀岩；大東山跨雙東坑或塘福路南山燒烤場經雙東坑均有步道上達，後者由南山至雙東坑一段更屬石磴古道。

二轉 (YI CHUEN)

二轉 J V 962739，海灣名，位於大嶼山東北角，汲水門西岸，隔門正對馬灣島之龍蝦灣，南北毗連一轉、三轉及四轉。

二橋 (YI KIU)

二橋 J V 958802，橋名，位於大欖涌水塘東北，地處水口，橫跨七度河，西隔蓮花洲與七度河匯流處與一橋相對。此橋橋面可行車，沿路上通田夫仔村，並直透大帽山公坳（荃錦公路最高點）之林務站，惟此屬受管制之車路。其他通道可參閱「一橋」條。

二圍 (YI WAI)

二圍 KV 269821村名，屬赤徑範圍，東鄰赤徑大圍，南枕金山尾（山名），西連鹹田，北向赤徑口。部份村屋已荒棄，路過村前可見一大宅簷前有「天水流芳」四字，極饒古意。

二角頭 (YI KOK TAU)

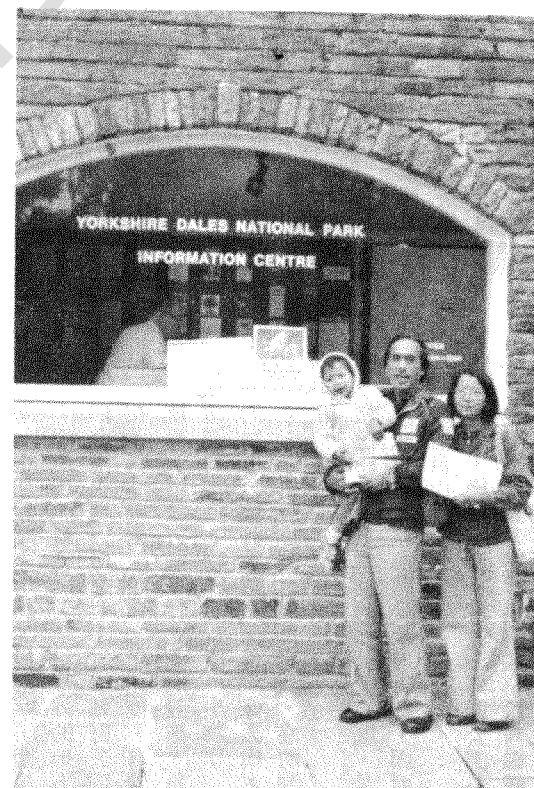
二角頭 KV 217674，山咀名，清水灣半島之極東地角稱大角頭。其稍偏西南之山岬即為二角頭，即在清水灣道盡頭望海亭之南麓，南與布袋澳之金塔角互控清水灣灣口，西枕343呎之大嶺墩，北有小徑上通清水灣道。

問：所以現在的野外活動是多樣化同時專門化了，但有沒有簡易的？
答：可以這樣說。以前旅行活動不大要求特殊技術，主要量力小心。今日旅行界還有一個趨勢，在專門化追求難度高外，還注意到有家室之人（如我者，一笑）的要求，開闢一些不用太消耗體力的路線，譬如郊區漫步，航遊離島，政府設的自然教育徑，又最近啟用的健身徑，全都適合「一家大細」假日消閒，欣賞風景。
即如我自己，星期六下午多數帶同妻兒到離市區不遠，水塘區引水道之類地方，

問：行山、划艇、露營這許多野外活動愈來愈盛而多樣化，旅行隊愈開愈多，你看最大原因在那裡？
答：今日人口平均年齡比幾十年前的年輕，即是青年人（二十至三十歲）比以前多得多。年青人好動，加上假期也多了，一個月至少有七天法定假期，就造成旅行風氣極盛的現象。量方面增加，帶動質方面改良，現在要買一張詳細地圖，方便得很，工務局已出版過很多種。爬山旅行用品也不愁買不到（極端專門的除外），犯不着像十多年前那樣狼狽，要到街邊去「碰」。不少團體亦提供野外活動的訓練與知識，例如 Outward Bound，教人使用指南針，觀圖辨向等等。

年暑期活動計劃……反應出乎意料的好。以至後期康樂體育事務處成立，極力推動戶外活動，普遍都受到香港市民的歡迎。參加的人愈來愈多。
問：行山、划艇、露營這許多野外活動愈來愈盛而多樣化，旅行隊愈開愈多，你看最大原因在那裡？
答：今日人口平均年齡比幾十年前的年輕，即是青年人（二十至三十歲）比以前多得多。年青人好動，加上假期也多了，一個月至少有七天法定假期，就造成旅行風氣極盛的現象。量方面增加，帶動質方面改良，現在要買一張詳細地圖，方便得很，工務局已出版過很多種。爬山旅行用品也不愁買不到（極端專門的除外），犯不着像十多年前那樣狼狽，要到街邊去「碰」。不少團體亦提供野外活動的訓練與知識，例如 Outward Bound，教人使用指南針，觀圖辨向等等。

李君聰與家人去年
遊訪英國的國家公園
攝於一國家公園之遊人諮詢中心前



挑簡單易行的路線走走。
問：旅行運動應是好事，我都發覺好些旅行界前輩都有個隱憂，就是人多去的地方，也迅速受到擠壓。
答：你是指少數缺乏公德心的人到處拋垃圾？問：是。
答：這情形確實存在，不過，祇是少數。我借此呼籲所有旅行人士自覺自律，愛護大自然，保持郊區永遠美麗清翠。說實在的，因山火一把，使蒼翠的山頭，燒成黑鴉鴉的焦土堆，因紙杯空罐使山水草木失掉它們的靈氣，看着就心痛。
問：談了這許多在港的「行山」經驗，李先生不是有一段時期在海外的嗎？可否談一談海外旅遊的經驗。

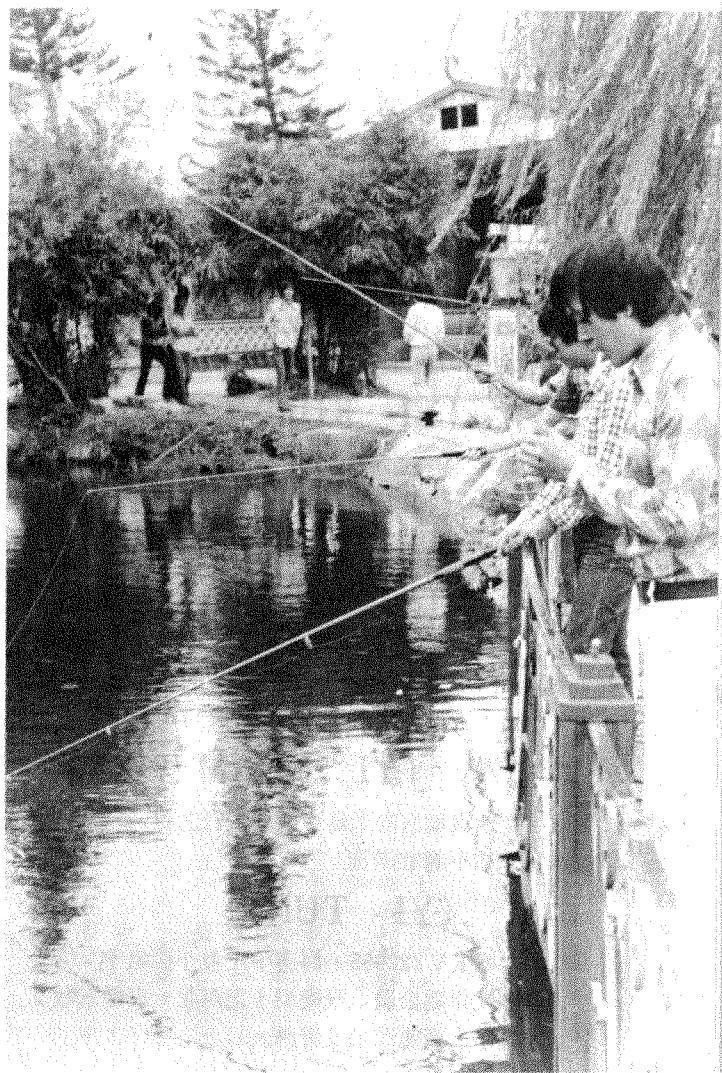
答：我在外地耽過一陣子，那時在大學進修。現在碰到長假期，也全家到外地旅行的。我到了外地，脾氣跟你們差不多。
問：差不多？
答：離開城市觀光。就跟你們去台灣，拾西門町取大霸尖一樣。所以我總要找郊野地方遊賞，或者到國家公園觀摩。
在英美行山，情趣跟香港完全不同。那兒地方大，不能動輒走路，到了大城市之後，自己駕車子到山區，下車溜覽。大峽谷，黃石……真個氣勢磅礴。不過，我決不抱「五岳歸來不看山」的想法。香港有香港獨特的美處，別的地方找不着的，所以我絕不輕視香港，還是喜歡香港的山與海，有空就到香港的郊外走走。

釣魚樂



進入淡水魚的世界

林輝



釣魚，相信大家或多或少都有些經驗吧。划舢舨出海，或碼頭邊釣泥鰌，或在海岸一帶的石上。但相信各位也留意到在一些環境清靜的水塘，依傍著樹影婆娑疏下用魚桿下釣的偷閒人仕，當時你腦海裏會有興趣來嗎？而見到他們收穫有二斤或以上時，相信大家一定會見獵心起的，但是見他們的工具不小又疑問工具的使用法及太不經濟，魚餌使用等而產生問號來，其實釣淡水魚根本經濟得很，不論工具魚餌用法釣魚牌的申請等都不成問題。目前根據本港法例第一零二章水務條例：在本港水塘區域內

頓中心十二樓水務監督辦事處取一份申請釣魚牌表格填妥，交回或郵寄到上述地址便可，到一至兩星期該局便發出通知書到該處繳交二十元正，便即時收取到有效釣魚執照了。當你等候發牌期間，你要著手購買魚具了，首先要知道釣淡水魚的工具與釣鹹水魚的並不相同，鹹水魚在本港人習慣是絲牌一幅及魚鈎、小量輔助工具便可。而釣淡水魚便要魚桿、捲絲器（俗稱魚絞），另輔助工具有撈箕、掛桿器、釣魚一定要申請牌照，而申請牌照並不繁複，只要你足十三歲便可到香港禮頓道七十七號禮

網式魚籠、浮子、較剪、雨衣、氣結環、水壺等。

本港出售的魚桿

首先要介紹在本港出售之魚桿，目前本港出售之魚桿有長度六呎、六呎半、七呎、九呎、十呎、十一呎到十二呎之多，但在本港環境及所需之要求下，最合用都是六呎至七呎SINE，它不但攜帶方便、彈力適中，而打絲時（即拋魚絲）不會因當時地點及樹木所帶來之不便，此種尺寸不但被經驗老練之釣友重用，就算是一個初學者都會很快操作純熟，通常一個釣魚老練者所打出之絲，可到一百五十碼遠之多。

魚桿的性能與選擇

關於魚桿性能與選擇，一支好魚桿，是在其彈性、結構、質地、引線圈等，都是有一定影響性的。首先當你選擇魚桿時要注意到就是桿頭軟硬度不能太大，桿頭太軟太硬是會直接影響到所發絲之目標角度準確，另一個問題，桿的節數最好是一支過，但是在攜帶時引起不便，所以最好就是兩節桿了，但市面上有一種名為天綫型魚桿，它給人感覺方便安裝快捷，但當你上釣有一定重量的魚時候，問題發生在節數太多，而引起桿節斷的，關於質地方面，目前大多使用纖維製造，購買時可試用日本出品之牌子，因為他的產品不論價錢、品質、耐用都能適合本港釣友的需求，售價方面普通大約五十元左右便可。

捲絲器（俗稱魚絞）大致分兩類：
強力式捲絲器又名港灣捲絲器，但普通

人稱為紡絲絞

我們在電視廣告中，都會見用在船上拖釣著大魚，因它特點捲絲力強，上絲量大拋絲遠，所以最為適合與大魚「交戰」，但因其價錢較貴操作比另一種紡車式複雜一些，它最適合經驗人仕或在船上拖釣使用。

紡車式捲絲器

此種捲絲器，因魚絲由正前方像螺旋形狀走出，故使用起來是較易操作，魚絲捲在線轆上由強弱拉力調整器校準所需之拉力來作為保護之用，使捲絲力與魚的拉力時不會傷害魚絲效力，而順利地完成捲絲工作。捲絲器把手有固定在左手那邊，及可調換位置，如用在上重量較大的魚時，應左手捲絲為宜，而右手力大

可支撐魚桿的操作，再以左手從事簡單捲絲工作。

絲與捲絲器

關於上絲在捲絲器時，要留意到捲絲量應與線轆邊作成平面下凹三分，否則上絲太多時線轆邊的絲就容易脫離，引起手忙腳亂，若上絲太少又會引起拋絲時被線轆所阻直接影響出絲的準確。

輔助工具

當主要工具購置好，而輔助工具要留意的有撈箕，在淡水魚工具上，是最重實用攜帶方便，所以當你選擇撈箕時要選購撈箕口面積大及可收縮的最為合用。掛桿器可以自製或購買，但目前市面售賣的在質地及耐用方面有问题

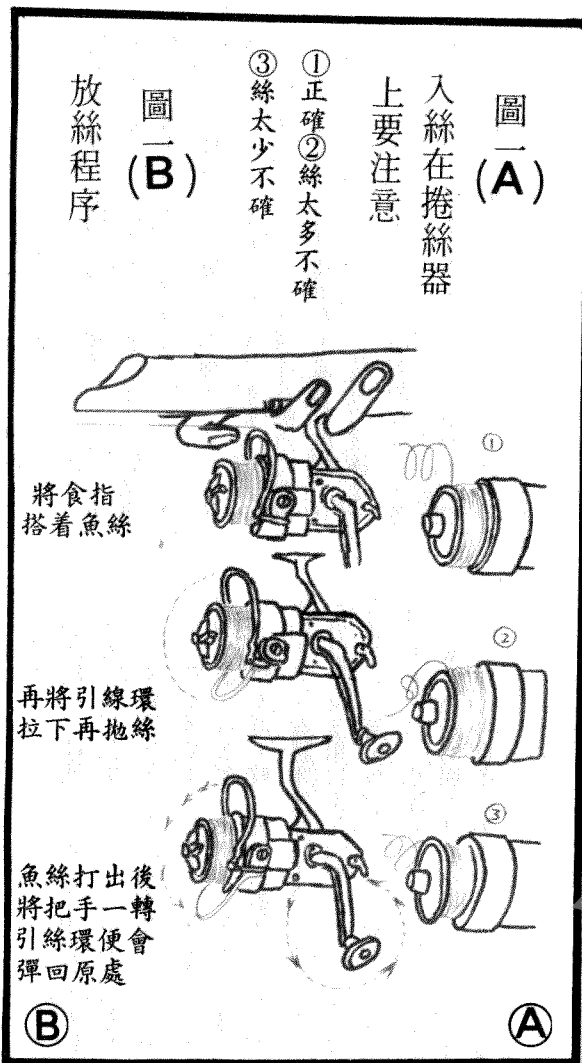
圖(A)

入絲在捲絲器上要注意

- ① 正確② 絲太多不確
- ③ 絲太少不確

圖(B)

放絲程序



、攜帶也不便，而自己動手製作較為實用一點。浮子方面大致分為竹籤型及球型。另一種名為凌波泡。竹籤型多用於水面作訊號，球型除水面訊號外，它給於釣友多用於掛在桿身之魚絲上，作為釣鯉魚或其他魚之訊號；又凌波浮子是自製的，材料用粗棉毛的頭段實心處，剪成三分長度一粒，大約十粒左右，再用針引用所需磅數之魚絲穿起便可，此種浮子只適用於在元朗一帶釣魚場使用。另一種名為鈴聲訊號，是適用晚間之用，因其夾在桿頭上，當魚食餌時震動桿頭而產生訊號。

鯉魚何處尋？

現在介紹一下在本港釣鯉魚之方法及較好

大嶼山自石壁至大澳之間有一車路穿越峽谷、橫過鹿湖、傍羌山及觀音山之北及東腰而過，貫通南北，此車路以西地區，全為山嶺高地及山谷，其間有瀑（已涸之羌山瀑、水嘮嘮與分流附近之三數雨後始見之長瀑），有寺觀亭園（慈興寺，分流天后廟，象鼻海畔之廢寺及龍仔悟園），有古跡（分流角之古堡炮及狗嶺涌之界碑），有長灘（煎魚灣、分流兩灣、狗嶺涌、及大浪灣）有大小島嶼（鷄山、白花排及廟海石排），有燈塔（分流角燈塔），有引水道（羌山引水道及狗嶺涌引水道），有村落（二澳及分流村）及大小高山，其中以高山一項數目為最多，分南北兩列，由大澳與石壁自北而南，會於分流頂。大澳一列為尖峯山，為牙鷹山、為大礮森、為分流頂、支脈斜出而

為二澳鷄公山，石壁一列首起觀音山，而羌山，而靈會山，而深坑灘頂，而分流頂，其間為山有九。此篇分述九山之位置形勝，及其他有關情況。

觀音山

觀音山高四三四公尺。在石壁水塘西北、東、北、西三坡均陡斜。山坡上只有矮樹長草。間有碎石，西下大澳之羌山道與北上大風坳之深窟道交界之處。適在此山之北坡下，車路所在為二五〇公尺，離山頂不過百多公尺，故此處為登山之最便捷路線。此處山坡，初段多植林，半坡後斜度頗大，仰攀須費氣力，近山頂處多巨石，頂上面積不廣，有測量墩，柱下有圓石台，山脊南向緩伸，坡度平順。前方有一小峯，過此即為羌山之範圍。

去適當放絲的深度，才會大大增加機會率的，魚餌方面多用花生三分之一份量加麵粉或根粉三分二揉成粉團，但當未揉粉前應將花生米用鍋炒香，這是令它更香，其它餌料可用蒸半熟切塊的蕃薯，或加麵粉的練餌、麵粉、玉蟲、蚯蚓、麵包亦可，較大鯉魚對蝦餌都有興趣的。城門水塘，雖然本港大部份水塘也有鯉魚可釣，但以大及多相信都是這個水塘了，這裏不但成為郊野公園，也成為釣淡水魚的天堂，它有近乎原野森林，引水道的小橋，大城石澗之美態，水塘蕭疏的樹影和陰幽的步道，何況手上持有魚桿，將都市的緊張拋開，偷閒地享受釣魚之樂呢！

靈會山遠望垃圾尾、洲外船隊隱約可見



易虎

香港羣山譜

嶼西羣山

(上)

，上下相間，點綴山谷。車路石徑穿插其間，使此一禪林勝地，更形興旺。

登觀音山除自羌山路口一線外，亦可在羌山觀音寺附近山坡上攀，或自南首之羌山北來。然終以第一線為最方便。

羌山

羌山一名兩用，既為谷地名，又為山名。以意度之。當先有山名，後有地名。用羌山山名之來，由峯頂數峯屹立長伸，遠望如薑。羌山谷地，在鹿湖之南，即羌山引水道附近一帶

。至於山峯，則為一高四五九公尺之山嶺。為羌山鹿湖與大浪灣間之分水嶺。此山之東首為石壁水塘，西首為萬丈谷地，與觀音山及靈會山前後呼應，一脈相連。

羌山山勢平緩，位置適中，路徑四通八達，頂上有三峯，以中峯為最高。上有石墩，山脊綿長，有山徑通走各峯，最西一峯上有大石突出。其下為萬丈布過大浪灣之通道，坳上山徑寬大明顯，岐路四出，如不熟地勢，或不尋方向，則極易迷路。

羌山東峯上有小石墩，此處最宜眺望石壁水塘。凡水塘之全貌。大礮平路，壩下之斜坡，東灣上之訓練營與其他屋宇及建築物，與水。半島之景貌，全入眼簾。左方觀音山頂一峯屹立。仰朝彌勒鳳凰，不以位置低矮而有遜色。

羌山山頂上四望，除南方海上島嶼浮現之外，其他各方均為山景。東首鳳凰兩峯與彌勒山隔壩對峙，西首靈會山與大礮森山體龐大。與偏北之牙鷹諸山渾如一體。正北象山雄峙，山麓大澳半現，大致重山疊嶺，山景特多，稍嫌單調。

遊羌山可自龍仔過慈興寺東首山坳轉上，可自大浪灣北來，可自羌山引水道或石壁引水道沿坡而上，亦可自石壁坳頂羌山道口翻過觀音山而至，可視行者遊踪所在而選擇適當路線登遊。

觀音山頂環覽所見，略分四大部份。一為鳳凰與彌勒兩山組成之鞍形山影，一為石壁水塘與鴨洲海面之風景，一為迤邐西行，由羌山靈會大礮森及尖峯山與牙鷹山各峯合成之山體，一為由西首尖峯山，東首象山兩處包繞之鹿湖谷地，四處景色均堪細賞，其中以鹿湖一處近年變遷最大。自大澳車路闢建以後，此區面貌大改，新建之寺院小屋，與舊有之精舍石室

