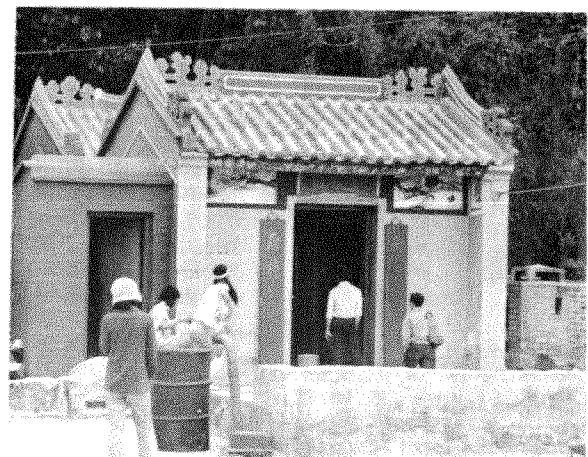




傳為繆蓮仙所建之天后古廟



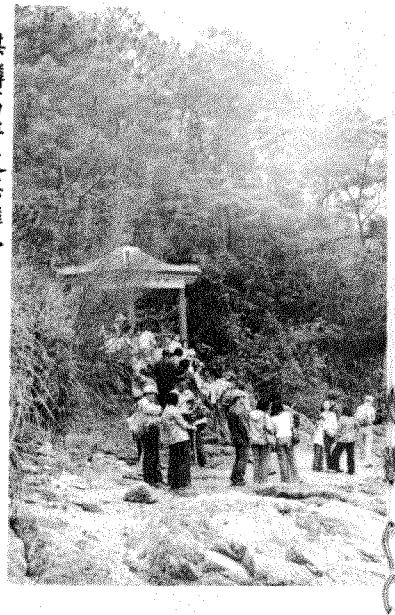
郊遊野餐燒烤游泳皆宜的

## 馬灣

野外資料室

馬灣島（汲水門）位香港之西北，與青山道十三哩隔海對望，西南則與大嶼山東北角相峙，共控汲水門海道。全島面積為零點三四零平方哩，名勝古蹟無數，有關海盜張保仔的傳說尤多。

島上雖無高嶺，但鬱容起伏，林木青葱，水態繁迴，不失為一個欣賞林泉美景，陶冶身心，抒發情趣及訪古懷舊的好去處。對外交通除油麻地小輪連接港島外，復有街渡來往青山道十三哩碼頭，可說十分方便。往遊該島，登岸即見其上書「馬灣汲水門」之牌坊，鄰為馬灣鄉事委員會所，即清光緒年間之九龍關所在地，旁有碑石兩塊，分「九龍關」及「九龍關借地七英尺」。事緣約一八九七年，官方於此設卡檢查來往船隻，惟事前未徵得鄉民同意，擅自佔用民地，開闢一條通往後山的道路，致遭鄉民極力反對，官方自知理虧，民情難拂，迫得改道。鄉民為防其久佔，乃勸以「借地」及闢「七英尺」以示限制，與此同時，其勸「九龍關」之碑石又因關官要在島上建房舍，鄉民驚怕其不守信約，亦一併勸石標明，然世事滄桑，幾經遷變，如今景物已殊，祇剩下模糊的遺跡及兩塊較具歷史性的碑石。海濱有古樂亭，於此憑欄遠眺，珠江口外波浪滔天，舟楫往來，白雲飄飄，鄉間在望，惹人遐思而為之流連纏綿。



麒麟石畔之麒麟亭



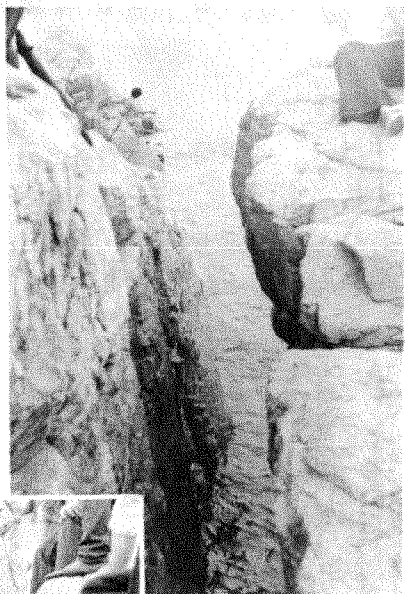
麒麟石



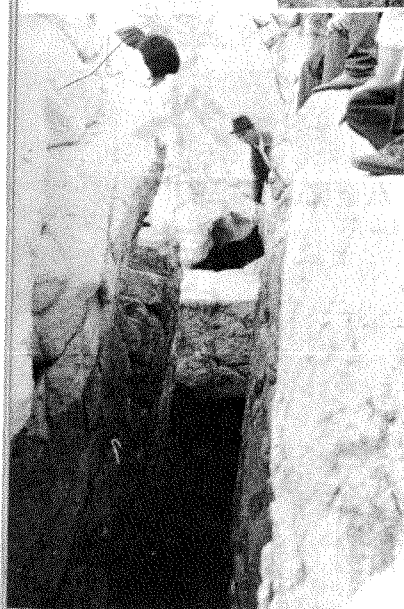
毓秀園及「九龍關借地七英尺石碑」

稍西為位當汲水門要衝之馬角咀，巖上建有燈塔指示來港船隻，塔下海流湍急，激湧奔騰，更逢對山崖岸內陷，海水遂迴漩急轉而起環渦，形成「一轉」、「二轉」、「三轉」及「四轉」等險灣。傳聞昔日東航船艇每每於此被波濤捲入海底而從汲水門東端燈籠洲那邊浮出，造成人命及財物之重大損傷，於是當地遂將「急水門」易名「汲水門」，並於瀕海處豎立一條「喃喃阿彌陀佛」的石碑，以圖消災解難，鎮壓凶險。

有天后古廟臨灣而建，形制不大，亦說不上精巧，相傳為張保仔之軍師繆蓮仙所倡築。當張保仔雄霸港海之時，其嘯聚地隨時遷移，繆蓮仙則座鎮馬灣，蓋愛其山水之秀，更兼四面環水，舟楫交通特便，散聚極易，更利發號施令，接應四方。廟前不遠，巨岩堆疊，中空一洞如門，遊人可以穿走，由於稍東有麒麟石



> 藏金坑內外望 V



遙遙相對，便稱為麒麟門。麒麟石為岩堆，狀若其名，栩栩如生，倚山望海，本來正面朝南，頭部却回望西方，更形奇趣。

島南灣畔有深坑一處，傳為張保仔當年藏寶之地，坑道險峻，偏僻難尋，名為藏金坑。瞭望台昔年建於大嶺頭頂，張保仔為防官兵進剿，於此築台守望，惟今已基石無存，遺跡亦莫能指認。遊人登此劉覽，遊日騁懷，逸然暢寄，遠山近水，盡收眼底。

燈籠洲凸起於一衣帶水之處，高聳之燈塔屹立丘上，此塔任務恰與馬角咀燈塔相反，指導西航之離港船隻進入汲水門。

在馬灣大街盡頭山麓上有巨榕一株，盤石而生，迎風屹立。蒼勁有緻，亦為馬灣一景。東灣為廣灘一片，水清沙幼，海床平緩，兩端巖壁維護灣外雖是急浪滔天，灣內則波平浪靜，不失為一游泳勝地。北灣後為郊野半嶺，林木青葱，綠草如茵，既宜野餐，亦能容納人眾之集活動。

若論交通之方便，林泉之美，古跡文物之豐，馬灣並不遜於任何其他離島，但一般人對它都很陌生，在旅行界中更無籍籍名，涉足者也少。人每於失意時自嘆命途多舛，而一山一水又何嘗不講求「際遇」呢？

## 28