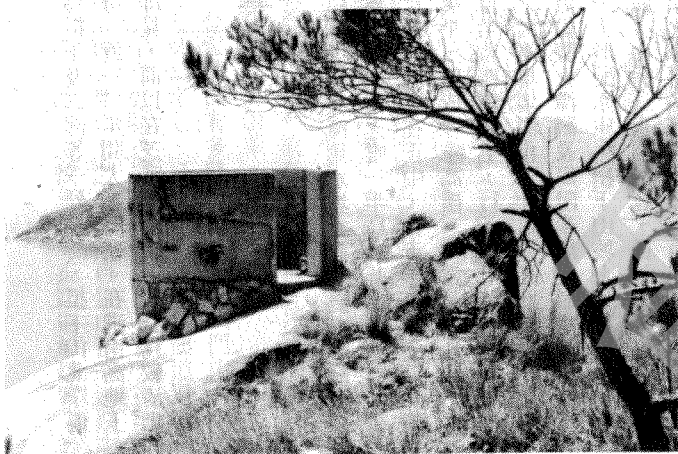


石碑山

沿春坎角路南行至慈恕收容所前，左方山坡有石級引上山坡，此處頗多小形廢堡壘，一小崗頂上有白色圓形砲台遺址，背海一面有缺口可供出入，圓台內有一石柱，攀臨圓堡牆上可望見春坎角公園部份景貌，此處四週均有小崗，小徑似隱似現，直引上山，其上山有平順，最高處有一巨石直立，此石聳立山頂，極為顯眼，巨石南首十數丈外有一小崗，該處雖非山頂，外望風景之佳，及俯覽西首山麓角度之美，為最高處之石叢頂所不及。由此西望，香港西南風光全現眼底，羣島近者如淺水灣畔諸小嶼，海中之銀洲及較遠之鴨洲、南丫島，一一入目。南海上之担杆山，外伶仃及北尖諸嶼，亦可得見，諸山如奇力、歌賦、金馬崙、最高臣、及紫羅蘭等。遠近皆明，遂峯可認。山頂上之巨石，高二丈許，石面部份風化，頗似蜂巢，勉強可攀緩而至石頂。然此石易上難下，如未備繩索，似不宜冒險攀臨。巨石下之山坡可俯覽春坎灣之全貌，灣不大而極清靜。此處山坡多大小亂石，有明顯山徑沿脊東北行，途間右眺為赤柱灣及赤柱半島之西貌，凡赤柱村之密集房屋，赤柱監獄之面影與聖士提反灣之泳場及風帆基地，芝蔴角兵營內之高樓大廈等，均可窺見。半島後方為大潭灣，灣後又有一列長山，乃雲枕山與鶴咀嶺合成之鶴咀半島，山嶺全貌展現，其中最矚目者為大風坊下之石礦場，脚下右首山麓亦有一石礦場，石場頂山坡間有半毀之鐵絲網，小徑至此北向斜下，轉折而下一舊車路，此路南行可至石礦場。北行則引至場上之天路口該處即巴士總站附



春坎角山舊堡

香港羣山譜

港南羣山

(下)

易虎

紫羅蘭山西南脊

深水及淺水兩灣之間有一列高一百五十公尺之山脊自紫羅蘭山由北而南斜伸而出，直薄海邊，隔一淺窄水道與銀洲對峙，此列山脊頂上矮樹密集，然有山徑轉折自紫羅蘭山徑中段引至山頂，山徑初段頗為明顯，半途經一配水庫，又南行分上下兩路，下路引至一大廈之護土牆上方，不能再行。上路則翻上山脊之頂，頂上可左右顧盼深水灣及淺水灣之景色及界乎兩灣間之銀洲之全貌。

遊此山脊之唯一路徑為自黃泥涌水塘大壩或淺水灣後轉入紫羅蘭山徑南行或西行至淺水灣後方，沿西南首山坡小徑而過。遊山既畢，亦應轉回紫羅蘭山徑而不宜闖入四週山坡上下之高樓大廈區內。

春坎山

香港島南岸界於淺水灣與赤柱灣間有一半島名春坎角半島。半島之最南端名春坎角。北端之樽頸地帶頗為闊大，附近滿佈別墅洋房，東西兩岸各有海灘，在西一灘名春坎灣，為淺水灣內四大海灘之最佳一處，（其他三處為淺水灣、中灣及南灣），在東一灘則為一少人履足而環境頗佳之沙石灘，半島之東南端有一廢置之石礦場，聞此石礦場日後將由軍部徵用，以徙置今時在紫羅蘭山小西灣之營地。西南角則有慈恕收容所，有車路（即春坎角路）直達，而車路盡處則有利用戰時廢堡改建之休憩場地，稱為春坎角公園。此處有一大堡壘形如半月，有人比之為小型之荷李活劇場（Hollywood Bowl），附近舊有多座半埋地下之廢壘，此



黃蔴角山望赤柱

近有路分走南面之慈恕收容所，西面之春坎灣及北面之赤柱峽道。

芝蔴角山

赤柱半島上最高之山峯為一七七公尺，在半島中部偏北之處，適在黃蔴角軍營禁區之外，登臨此山，北望可盡見赤柱村及市中心與監獄全景，南望則可略窺兵營之部份情形及南海嶼影，東西眺望之風景均極美妙，為香港島上衆多高度不大而觀景特佳之山嶺之一。

此山土名斜砲頂，以其為芝蔴角區之主峯，又可稱為芝蔴角山，頂上有一電視發射塔，

類廢壘有地底隧道互通，廿多年前遊人仍可自由進出，其後當局為防止意外發生，遂將全部地道封閉，故今時除可於各廢堡前駐足憑弔而外，既不可進入堡內，亦不能自隧道中來回穿走。堡壘下海角亂石岩岸之間，有一深長隧道，即港境四大張保仔洞之一。

此半島之最高點在正中部份，高一三公尺，有明顯山徑通走全脊，自東北角車路旁斜行而上山坡，沿脊西南而過，直下慈恕收容所南首，接回車路，接此區宜乘春坎角巴士至終站下車沿路南行至路盡處之公園，漫遊角咀上下之廢壘斜級奇洞各處既畢，再行登山，沿脊北行過山頂經石礦場上方而下車路，自半島北方山坳東首之山坡小徑斜下馬坑村出赤柱，以下為沿脊自南而北沿途所見之情形。

