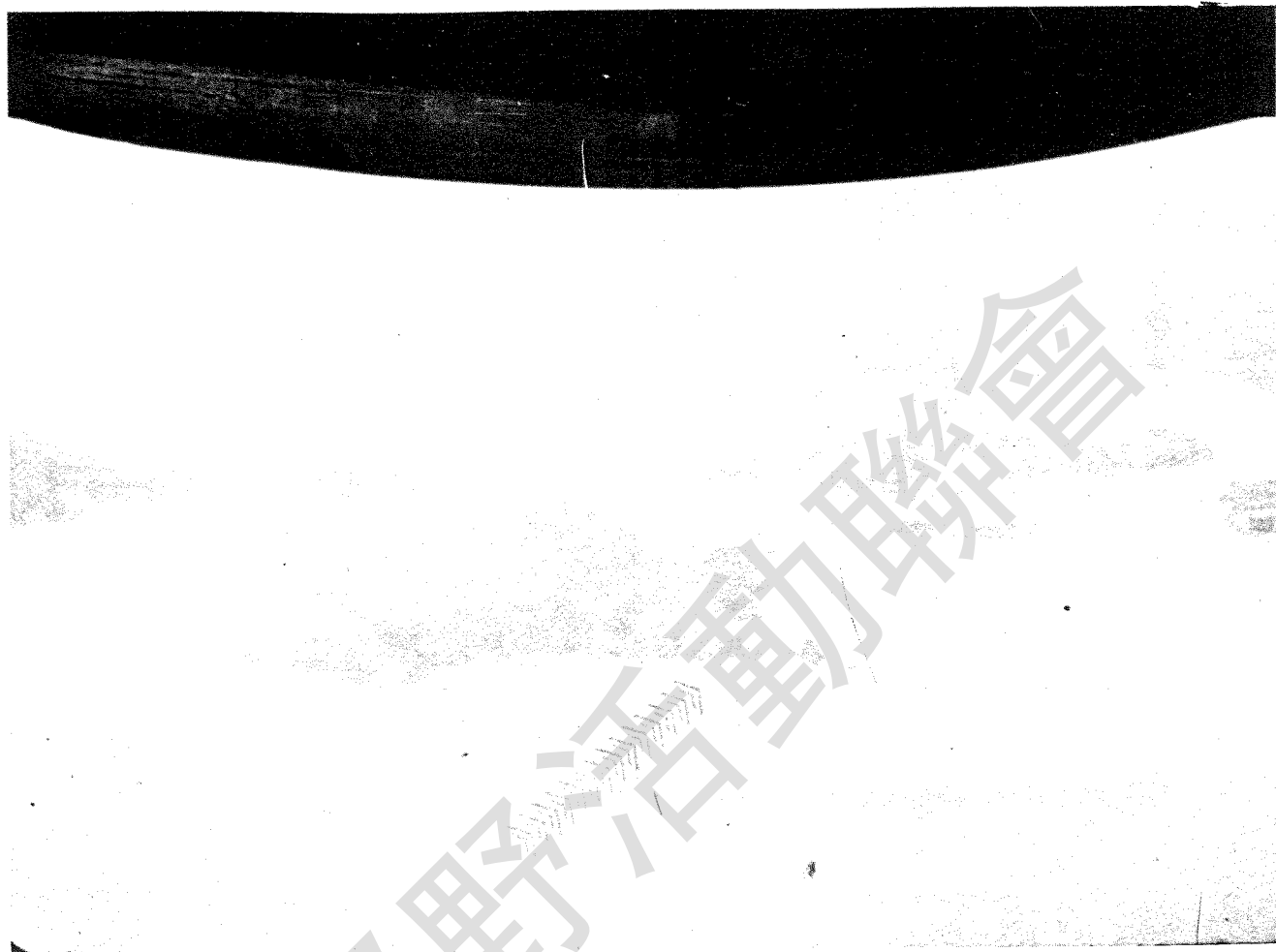


從高空俯瞰穩氹（火石洲）、箭咀所示即杭灣角洞所在

洞主



洞頂石橋上下瞰礁排散佈

杭灣角洞 ⇨

欖灣角洞



杭灣角洞簡介

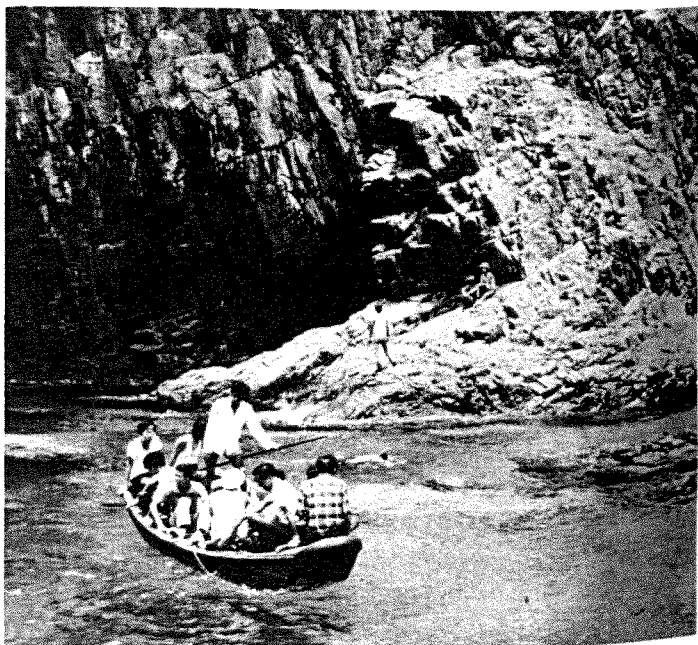
香江

杭灣角洞位於穩氹（火石洲）東部一岬角，洞高五、六十呎，深長四、五十呎，南北貫通，上寬下狹，形如雕刻刀具。其側亦有小洞曲通，但規模較小，相形之下，難見氣勢。洞外礁排環佈，東北有大排、二排、三排，俱崖壁峭直，頂上輟以小樹綠草，間現山花芙蓉之類，頗有點桂林山水之勝，亦似巨型盤栽。洞南有長礁日龍船排，按潮水漲退而呈現大小長短。洞北則礁排漂石散置，由於水清石潔，水面水下均清晰可見，對往返搖划之探洞舢舨不造成危險。貫洞而過，但覺洞內涼風徐送，令人暢心。洞頂石橋懸接，寬僅數呎，雖有驕健身手能攀崖而上，但橫跨洞頂石橋優需過人胆色。頂上下瞰各大小礁排，水碧石赤，更顯奇姿，遠望沱潭隱現，三洲可數，近看果洲散置，帆影波光，皆入畫圖。

往遊杭灣角洞必需自備遊艇，出鯉魚門佛堂門遠航東海，或由西貢艇，航程約一小時可達，若作穿洞之遊，必需拖備舢舨為駁艇。

攀臨洞上懸崖下攝穿洞小艇

洞旁小洞外望



洞旁另有小洞亦可貫穿

形如雕具之

人頭石

三 虎

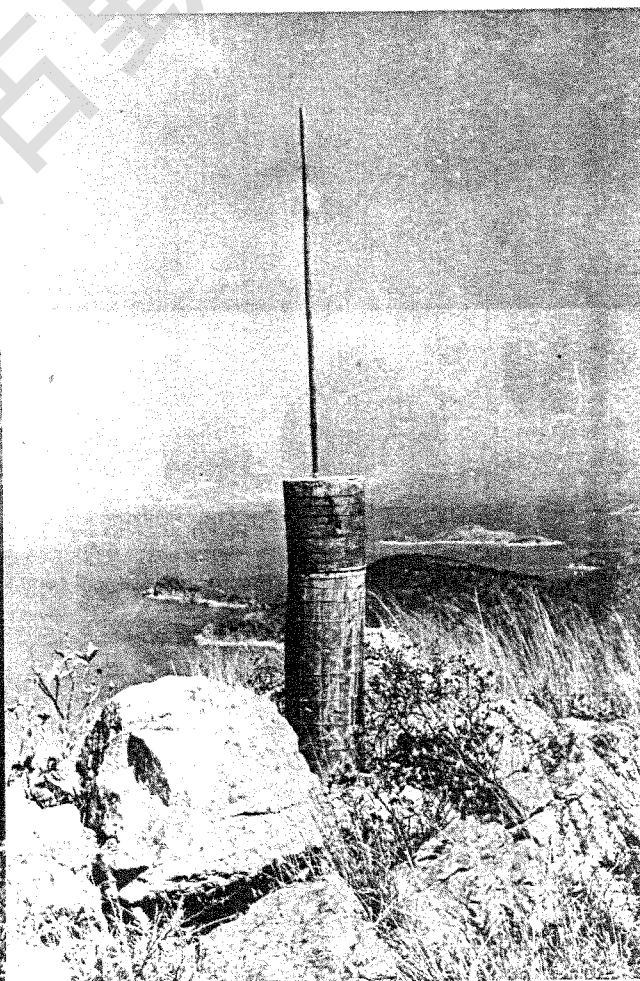
之一

攀臨境內各山峯水涯，每遇奇形異石，而類人頭之石特多，其明顯者如長洲之人頭石，次者如大交椅洲東南角岸邊之岩石，如港島雲枕山南脊之紅番石，如嶂上岩頭山北坡之黑石如西貢斬竹灣大王爺墩西北峯大坳山坡之巨石，又次者如大嶼北岸散石灣與深窟間壁立海邊之坭壁山頂石柱旁之骷髏石，如宋羌山頂偏東山坡之披髮人頭石，此三類石形，以長洲之人頭石最肖，從任何角度望之均如人首，大交椅，雲枕山，岩頭山及大坳山四處之石，如近岸及登山時取道適宜，必可得見，至坭壁宋羌兩石，則必須細心觀察，始能得之，當日登臨兩山，均未覺有異，及後細賞頂上環覽照片，始訝其形之肖。

類此之奇形異石，所在多有，絕頂嘯傲，水涯滌足之際，每可偶遇，至短咀將軍石與嶼南老人山，一在水邊，一在山頂，兩人頭一威武，一龍鍾，則為人頭石之碩大無倫者。

嶼北犁壁山人頭石

宋羌之「華盛頓」頭





有所思居隨筆

何乃匡

鴨鐘鑿

鴨洲之西，有二小嶼；大者名鴨洲仔，細者名鴨鐘春。

鴨洲仔有尾而無頭。或曰頭已入水，故外望只半肖。然中部一穴通陸，狀似鴨眼而小，遊者俯身可過。此洲無人居，然常有漁民置網籬之屬於嶼上，以便漁作。

鴨鐘春意即鴨蛋，外形平凡。中部亦有通穴，但低矮不足二呎，穿遊者需小心俯爬；稍一不慎，每易損傷。自鴨洲僱艇西來，需時約二十分鐘。

金龍、減龍

谷埔村谷之東，羣丘岔分。從勢而論，皆由吊燈籠而來。舊說凡桅尾嶺、五肚嶺，甚或金龍嶺，皆由前人筆錄或遊訪得知。近訪村老宋氏，承告以「金龍嶺」為「減龍」之音誤。相傳之減龍，由「烏蛟騰——谷埔」古道西南高峯起，止於老圍而不落「五肚」。若如此說，則五肚嶺為西支，減龍為中支，桅尾嶺為東支；由「減龍」之首始而分落村谷中去。論其勢雖不若尖光峒、石芽頭之奇；然緩順易登，又確另具風姿也。

另據司馬龍君資料；減龍實西止於鹿頸公路中段，且未及大牛湖焉。至減龍一詞，乃「風水」名稱；然何所據而來，迄今未能得知。

駱頂含烟

據已故之吳瀾陵先生記：獅子山頭每在朝暮間現雲烟；土人舊說若見帶幾分暈紅色采，便是風兆，此景稱為「駱頂含烟」。

「千景堂隨筆」

「千景堂隨筆」是「千景堂主人」李君毅先生早年在報刊上發表的旅行文字中的一個專欄。憑李先生學養之深、探遊之勤到、鼓吹旅行之熱切，所作文字的震動而吸引港人，固屬必然。早年筆者亦曾在李先生處得益不少。獨惜予生也晚，先生所作多未有機緣拜誦；然一二名篇，餘妍已長縈心間。近年先生致力於「山海之友隊」隊務，已少動筆。名山功業可傳而未見付梓，反是梨棗之恨；亦令有心學習之士望門而興歎。筆者有一個這樣的想法：「千景堂隨筆」或李先生其他作品如能彙集刊成，固然是一大佳事；不能則求其次，設法予以重刊，以饌後學。如此，非徒筆者私慾可償，而廣大讀者，或亦樂聞而接受也。獨不知李先生是否有暇畧及蕪文？目前環境又是否容許如此安排耳？

夏日老龍坑

老龍坑即現稱之「屏南石澗」。炎夏或仲秋之午，每多青少年人在澗口「地龍」前嬉泳；或溯澗上行，至遊人較少處自尋歡樂；而絕大部份未越老龍潭。

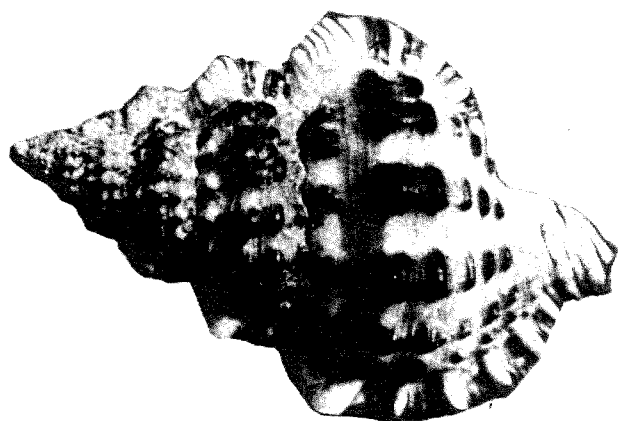
不可不知，老龍坑自老龍潭以下，澗道深穢；如遇驟雨水發，實無處可趨避。筆者以為，夏日或仲秋選老龍坑中段（老龍潭以上）作半日消磨，炎茶岩下，較為適宜。路線方面，宜由地龍口前之羅屋村側循古道上行，避過下段險道。本坑中段澗道石台開澗平緩，攀接兩側山坡皆多低丘，比下段安全得多；而美麓潭瀑壺穴，景緻較下段又不遑多讓也。

平洲科學井

平洲島無高山深谷，乏天然大水。早年居民飲用，端賴露天水塘；塘址在萃英學校側，今仍可見。但存水賴天雨而儲量少，後來乃另闢水源。其法為在各村開鑿「科學井」。由於過去人口多而全賴此種井水供飲用，故各井特別深大。又為保護井水不受日晒污染，防範老弱受淹，故井上均加建遮蓋圍欄；形如屋宅，可算是平洲獨有之異景，科學井共有五個，容量不一，最大者在沙頭村，容量達二十五萬加侖；最小者亦達十萬加侖。即今日到遊平洲，凡飲食沖洗用水，皆來自此種科學井也。

集貝隨筆

李志堅



香港常見的貝類

香港四面環海，離島海灘又多，氣溫和水流是最適宜各種海洋生物棲息之所。在地理上處於亞溫地域南面有南中國海、東臨太平洋、不論魚類及軟體動物貝類之奇異品種，多有發現。但近年來本港進步繁榮、移山填海、滄海桑田，故各種類海洋生物漸見稀少，本港青年及近代青年除精通潛泳及富有冒險精神者、除靠在電影紀錄片或書本作過眼雲烟之外，俱未能目覩海洋生物之多姿多采。深水及近海之軟體動物製成之標本，洋洋奇觀，其形狀之怪異，原色之鮮艷奪目。實非目覩者，俱不敢置信。甚至目覩者仍存乃人工之巧配，實不知乃天地之造物。可想此巧奪天工之標本對海洋學、自然生物學、

漁業及貝類學者皆不可缺少之一課程也。俗語云聞名不如見形，故筆者藉此香港節盛會，將多年來到遠至歐美各地及太平洋各島所搜羅之名貴標本分門別類，並得本港各集貝家之匡助，供諸展覽。雖不能說是琳瑯滿目，但亦足供學者及各界人士一開眼界。並望各貝類及自然科學者前輩多所指導，俾匡我之庸愚對大自然科學作更多之供獻。

For further information call: 5-761034 Mr. Li Chi-kin after 5 p.m.

如有任何查詢，請於下午五時後聯絡李志堅先生。
電話：五一七六一〇三四

本文資料由香港海龍潛水會提供

海龍潛水會秘書處：香港軒尼詩道306號A 地下電話：5—745951

九龍旺角洗衣街167號地下電話：3—961236 963239 5—951942