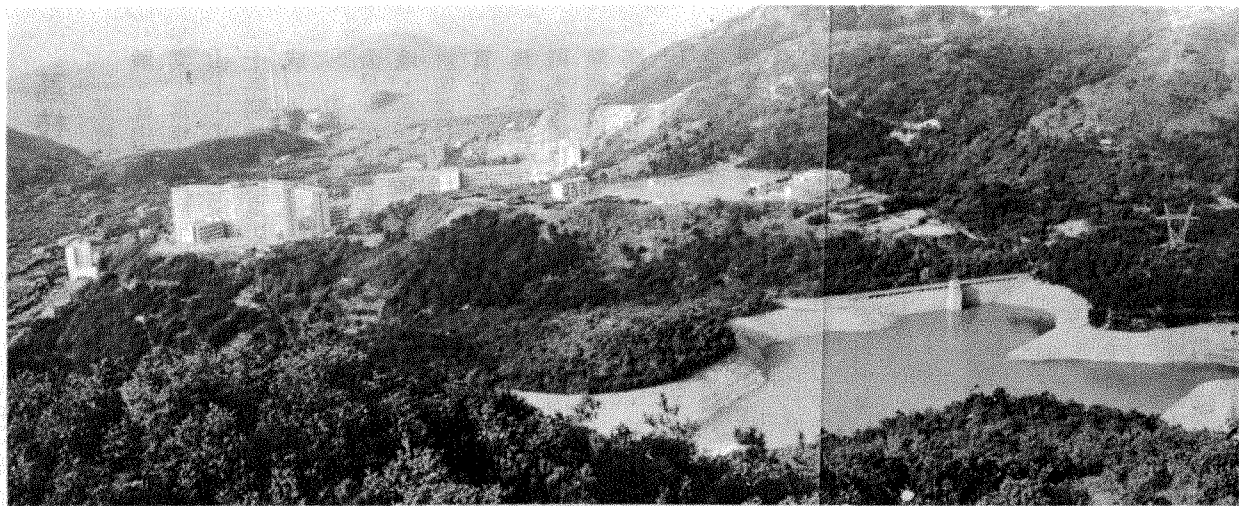


港南羣山

易虎



班納山望香港仔水塘



壽臣山望深水灣

壽臣山

壽臣山高一五一公尺，在深水灣泳灘之西北。南坡陡直不能上下，西、北、東三坡均為洋房區，尤以西坡為甚，壽臣山道東段與深水灣道南段及香島道三路包圍全山，為此山之一大特別之處。登山之地點在東坡上深水灣道六十六號屋前山坡附近，此處有一隱約山徑，上山過一水渠後有一小樹林，林中樹高五六呎，撥樹而出。可至一雜生矮樹之石坡，石坡上為一有石堆之山崗頂，此處為壽臣山之東頂，高一二二公尺，主峯在正西，相隔一淺坳，坳上有矮樹，渡坳後有一明顯小徑直引至主峯之上。

山頂上一片平坦，有兩座廣闊各數丈，圍牆呎許高下，形如大池之建築物，一東一西，均有缺口。東池缺口向西向，有一水坭石徑引出，斜下山坡，一瀉百呎，中段有石級，直達山麓洋房之花園地帶，西方大池之缺口則北向，亦有石路橫出，接走東池之石徑，兩池當為戰時遺物，然其用途為何，則難以測度，山頂除二池間之寬大平地外，更無空隙，四周均為矮樹高草，觀景方面，所見以山景為多，西南起為南望山主峯及南峯之形貌，海洋公園之吊車系統全在眼底，次為黃竹坑及香港仔地區，鴨洲半現於後，右首班納山直立於前，吉列諸山平列於後。再進為金馬崙山及壽高臣山，高嶺聳立，佔盡形勝。半坡上南風道斜劃而上，宛如一線，山麓上樓房密集，均為三數層高之郊外別墅，迥異於市區之高樓大廈，黃泥涌坳

前後，渣甸山半現其勢，紫羅蘭山則展露全貌。山坡上路跡橫過，似欲半割全山，路之上下或高樓、或別墅、一一可數。臨海山岬之上，屋宇尤多，山下之深水灣泳灘及球場，則惟見東半面貌，海灣以外，巽波洲全島離岸獨立，半掩銀洲，淺水灣上之仔崗山及春坎角半島，與位處東南之螺洲，亦可入望，海景方面，深水灣全景在目。視野自巽波洲與南望山東岸之間直透南海，如遇天色清明，此方美景無窮，若有霞霧，則無甚可觀。東頂之上，所見除深水灣之海灘及哥爾夫球場之南畔之景色可一覽無遺外，他方景物，均大遜於山頂。

班納山

班納山高二四公尺，位於香港仔與黃竹坑之間，與南望山南北相對，因高度不大，故其名不顯，此山為金馬崙山之南脈，山頂與四面山坡均有矮樹，頂上尤密。西坡近頂處有大石叢，極為顯眼，有山徑自東、西及北坡三處引上山頂，而以東首一路最為明顯，山半有平坦小徑環繞全山，東坡及南坡下各有一小形引水道，南引水道在山徑之下，注入西首之香港仔下水塘，東引水道則注入北方之香港仔上水塘，北坡與上水塘之間為一廣袤之山地，柏架及寶雲兩線之輸電架，在此橫過。此區之高壓電架共有六座，在北者為寶雲B13至B15，在

南者為柏架P13—P15，近年此地闢為香港仔郊野公園部份，廣置野餐設備，遊人極多。

登班納山有多路可循，自香港仔工業學校東首球場後之山坡，或黃竹坑邨南朗山道北首消防局後山坡水坑，或香港仔運動場北首之山邊地帶，均有小徑引上山半之引水道，沿路東行至引水道盡處再前行片刻即有明顯山徑沿脊上山，漫步而登，即至山頂。如遊人自香港仔上下水塘方面而來，只需過大壩東行，認定前

方小山前進，沿途無論為名經或坭路，均極寬闊明確，不虞失路。上水塘之登山處在東北方之山坳，沿石徑繞過上有電架之山崗東行即至下水塘之登山處則在引水道西端附近之山脊，入口處略一尋覓即得，穿越矮樹帶斜行上山，經大石堆後東向而過，即至山頂。

班納山頂環覽所見，山景佔大部份，海景只有少許，且分成三處，一為深水灣與淺水灣之小半，一為南望山與鴨洲間之香港仔避風塘，塘外石堤左右長伸，一前一後，互不相接，以利船隻進出。岸邊則正大興土木，趕建跨海大橋，第三處為香港仔及鴨洲後之東南丫海峽，峽外南丫島一列橫排，擋盡南海風光。山景方面，南望山南面當中而立，西有鴨洲兩洲，東有壽臣山，紫羅蘭山及仔崗山。紫羅蘭山旁，壽高臣山如刀砧斜放，金馬崙山近聳於北，龐然大體凡山南坡上之小路山徑，樓房大屋，及高壓電架羣，均清晰可見。西首哥賦山隔坳對立，山勢平劃而過，至吉列山再起一峯，始緩緩而下，斜降香港仔區，山谷之上，香港仔上水塘全貌展露，下水塘則不可見。稍向南出俯覽，則黃竹坑全區只在脚下，西行至石堆之上，下望可見上起金馬崙山西首灣仔峽，下達香港仔市區之全部地域。其間最矚目者為香港仔上下兩水塘，故欲全賞香港仔及黃竹坑兩區之形貌，必須登臨班納山。

班納山之名為英文轉譯，至此山之土名為何，未有查考，以區域所在命名，似可名為浦尾山，又嘗於一舊圖上見有仙鳳山之名，未知何所據而云，姑錄之以存疑。

荔枝頭

荔枝頭為香港島西南華富邨西畔之山岬名稱。此山岬舊為牛奶公司之牛場，多年前已廢棄，當年之長形牛房及其他建築物，依然屹立山上，山岬之南坡近海邊處有一戰時堡壘，近十年間被人闢為居室，於山坡上下開地耕植，成一小形農場。

荔枝頭之最高處在山岬之南段，高九十五公尺。頂上有高丈許之牛房一座，其下略有平地，高草遍處，東望華富村全區在目，山麓下耕地遍谷，一坑深陷，此地名馬屎河，一溪流貫全谷，其源上接博扶林，下注瀑布灣，平日流水不盛，如遇大雨之後或博扶林水塘滿溢，則水貌頗豐。西望大海空闊，嶼山大小島嶼，點綴對岸，偏北則鋼線灣全景盡收。凡灣東之高樓大廈，灣後密集之木屋石屋，灣西之牙鷹咀及附近沿岸之景貌，與西脊山脊頂沙宣道上之洋房高樓，均清晰可見，即雄鎮此區後方之摩星嶺頂上之廢壘石屋，及飛機導航訊燈等設備，亦隱隱可辨。

山岬之北段略矮，只有七十八公尺，亦有牛房、草料房及其他房舍，為數且較山頂為多，又有一列高四五呎之石砌圍牆。有石徑自山



哥賦山南望

脊偏西之處通走全山，徑旁遍長高草雜樹，有礙行走，自北段翻上山頂之一段因略為陡峭，故有石級之設。

登荔枝頭，有兩路可循，一自華富邨口轉入域多利道西行至政府狗房之山坳寬路上山，自北而南，直撲山頂，另一路自華富邨瀑布灣公園最西端之涼亭後山坡沿小徑斜上，即至山頂。

荔枝頭山崗雖矮小，登臨其上，除可快意賞覽華富邨之西面形貌與鋼線灣畔密集坑谷兩旁之木屋石屋及碧瑤灣上高聳入雲之高樓巨廈，兩處有強烈對比之區域真貌而外，並可南看南丫島，北賞博扶林區及雞籠環山（奇力山）之山形走勢及南面景色，實為一不容忽略之遊山地點。

與荔枝頭隔鋼線灣相對之山岬面積遠較荔枝頭為大，惟因脊頂地帶全部闢建為洋房住宅，有沙宣道通達全區，故無足遊之處。然此山岬之最南山咀，名牙鷹咀者，則極堪一遊。此角咀全為岩石，離水近二十呎，尖端突起，遠望如一鷹踞立水面，故名牙鷹咀。石岬兩畔為一石灘，石底有沙泥，多螺蜆海參海胆之屬，每遇水退，常有人遠道而來，或自鋼線灣沿岸踏石而至，或取道半山小徑轉下，肆意掘取此類海產，以作佐膳之用。自牙鷹咀方面隔海遙望荔枝頭，可見全山之山勢形貌。

田灣山

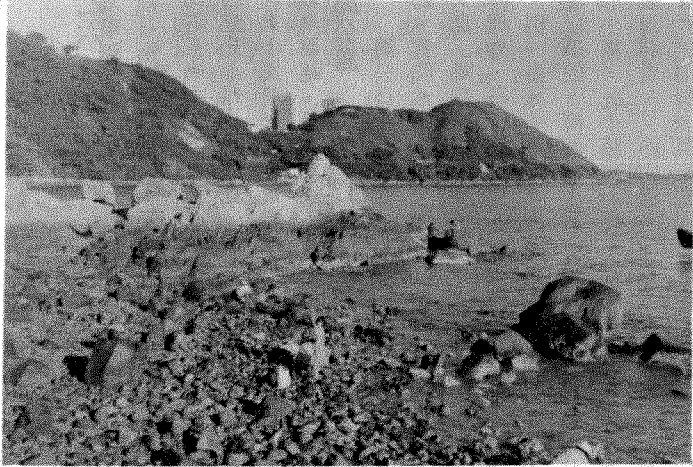
歌賦山南坡下為山頂道，山頂道之南有一列山脊平緩斜降而下，直達香港仔海峽，為香

南端斜坡上有兩條高壓輸電線網橫跨而過，兩線一為寶雲線，一為柏架線，各有電架三座，分別為B9-B11及P9-P11。

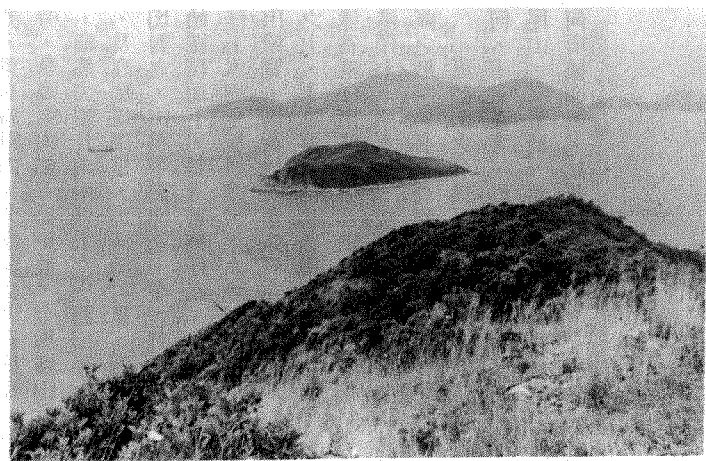
此一山脊極少遊人踪影，亦不知何名，以其位於田灣之後，暫呼之曰田灣山，登遊此山，頗富刺激，必需自矮林間踏葉撥枝而行，絕不易為，仰亦無一定路徑可循，極易迷路，等閒不可輕試。

赫蘭山

香港島南灣與春坎灣之間有一列山岬，北承仔崗山之餘脈，自東西向橫伸而出，至海邊山咀外斷裂而成仔崗三島，此列山脊不知何名，因其主峯北坡下有半路名赫蘭道，遂借用赫



牙鷹咀所見之荔枝頭



赫蘭山望銀洲

港仔與田灣兩區之天然分界，此山脊中段平順，數峯並立，最高一峯為二五六公尺，北首又有一峯為二五四公尺，南方隔一淺坳另有兩座相距極近之山峯，均高二五〇公尺許，脊頂矮樹密集，全無徑路，須具備刀剪始可強闖而至山頂，頂上東望可見香港仔上下兩水塘及鄰近山谷之景，西望則為奇力山東坡及田灣區後山谷之全部情況。此一山脊有上下兩路半繞山坡，在上者為一防火山路，自灣仔峽下之香港仔水塘路上段分出，曲折依山坑深谷走勢前後進退，西接貝路路，綿延極遠，下路初段即灣仔峽下之香港仔水塘道，過香港仔上水塘後轉入引水道。南行折北，經田灣區後之薑花澗接走貝路路，上行而登山頂區之加列山道，山脊之

蘭一名，呼之為赫蘭山。

赫蘭山主峯高一八五公尺，在山脊之東北首，即山岬之起點，此山隔赤柱峽道（即淺水灣道之東段）與仔崗山相望，北首山坡頗陡峭，自赫蘭山口有一無名車路曲折引上山頂，頂上偏東處有一長方形之配水庫，配水庫四周有石路環繞，其旁有多條泥徑北向引下大路，然各線均其陡峭難行。

離山頂沿車路而下，至轉角處有一橫走山徑，先左行數十呎始轉下，降至一山坳斜上南崗，坳上有殘破小石屋，崗頂高一六五公尺，長形，兩旁高草，西行又渡一坳，坳上多樹，撥枝而行，引至第三崗頂，崗南山勢斜降，全脊密樹，地上有一小石墩，沿脊有隱約小徑西行，漸行漸趨模糊，勉強而過，可至山岬咀上，直下海邊，此岬咀南岸有一漁棚，離岸十呎許有小島獨立，稍外則為大小仔崗兩島，岬咀北岸直通南灣，然因山勢陡直而窩陷處，不能沿岸而過，山脊南山坡下有另一小徑橫行斜下，接走春坎角道初段。

自山頂沿脊西下以達仔崗洲畔，沿途景色美不勝收，右方南灣，中灣、淺水灣及深水灣自近而遠，一一在目，襲波洲後南望山半島全貌展現，南灣外仔崗三洲，體小而微，與海中大島銀洲，互為呼應，左方春坎半島隔海屹立，凡半島頂上之奇形怪石，半坡上之橫劃車路，山麓之岩石海岸及港南有名之春坎灣海灘，均清晰可見，半島後有赤柱半島，有螺洲蒲台，遠景則有担桿長山及南海諸島，各方景物，在在堪賞。