

銀洲與坪洲間之淺水道

坪洲仔一名大利，又名洲仔、吉洲等。在坪洲西北，相距不過百五碼，洲之東北有連陸石崗，高廿三呎，由一沙石堤連於本島，小漲不淹，沙堤之南有一大沙灘，沙粒頗幼，島南有平地，有舊建築物多幢，今已盡毀，只剩頽垣殘壁，聞有灰窖故址，屋地後為山坡，密草多樹。

西北沿岸均為岩石，北岸中部為一峭直崖壁，不能通走。東北角亦為崖石地帶，沙堤上有隱約小徑引上山頂，山頂高六十八呎，其上滿長密樹，偏東部份尚可撥枝以行，西半則不能穿越，另自廢墟旁偏西處山坡可勉強攀援而

烏蠅洲 烏蠅洲為大嶼山大白灣口之一列礁石排，全長約三百碼，正對大白村，據傳此洲為該村之風水石，排面平時大半沒於水下，只餘東西兩端之高地及大岩石浮現海面，遇潮退則連接

影山嶼

陸尚恒

之六

大嶼山沿岸島嶼礁排之紀述，自東北之半山石至嶼南之石鼓洲及長洲與嶼東之喜靈洲，已分見本刊之前五期，本篇略敘周公島、坪洲、大小交椅洲及鄰近各小嶼之情況，而嶼山嶼影之描述，至此亦告一段落。

周公島

周公島在喜靈洲之東北，相去不過三百多碼，其間水道稱周公門。此島為嶼東海面第三大島，略呈圓形，東西較長。除北岸及西岸有沙灘外，沿岸均為岩石。西灘較大，沙清水清，為一游泳佳處。北灘多石，舊有石砌碼頭，現已破毀。灘西有小管，接駁海外二百碼之圓形小塔，此小塔為石壁水塘之輸水管中站，有航海訊燈。又西山邊有一高丈許，長數丈，寬數呎之山洞，與東北坡另一山洞同屬人工所做，不知何用。

島上舊有人居，留有青年營及長列石屋，現已廢棄，有基督教人住二三留居，不大歡迎旅遊人到訪。全島多樹木，茂盛異常，尤以東部為甚。島上四峯並峙，最高處三五六呎，在東北；次峯高三一〇呎，在西南；第三峯二八〇呎，在次峯之北，山坡有巨石突出；第四峯在主峯之南，高二六〇呎。四峯除第三峯較易登臨外，其餘各峯均須費極大氣力，刀剪並出，始能履足頂上。

自北灣有小徑經廢置屋舍及若干大小池塘，越山坳至西灣。西灣上方山徑旁有木牌大書謝絕遊客到訪之語。島上除西北角因年前由香港大學方面發掘古物而稍為開闢外，四處均為

周公島之縱橫石堤



樹木地帶，不易穿越，西北部有小徑斷續相連。第三峯之山坡有連綿相間，高四五呎、寬二呎許之矮石牆，未知原來之用途為何。

此島在第二次世界大戰後曾有某傳教士自菲律賓及香港捐得巨款，招集十數戶窮苦人家，聚居島上，建屋開荒，將島名更易為日光島，其後又將全體民衆徙移至西貢半島之下鹿湖，建屋而居，卒以交通不便，加以地瘠而耕種收穫不足以自給而致居民陸續星散，空餘殘垣供遊人憑弔。

坪洲

坪洲在大嶼山銀鑛灣東北，為一形如半月之島嶼，缺口朝東，面向九龍半島，此島西距大嶼岸邊之松樹灣約二千碼，西方為大白灣，又北為竹篙灣，乃大嶼東北沿岸各村之交通中站。

居民多聚島西，人口眾多，舊有火柴工廠，今已廢。島南及東岸亦有人居，北段為墳場，西北角有電台發射站，島之南北均為山丘地帶，只中段較平坦，南峯高三二四呎，為島上最高處，山上有一座面積頗大之配水庫，北峯

較矮，高一五〇呎許。

東向一灣稱東灣，有沙灘，然因灘後多農田及房屋，故環境不佳。島之西北及東南角各有一小嶼，西北者名坪洲仔，有灰窖遺址，東南嶼名銀洲，為一石島，潮退時水下有石堤直透岸邊。又東北角有連陸石排，水漲亦不淹沒，上有疊石，如一翁垂釣，遠望極有人形。

山頂之上東望，銀洲只在任下，較遠小交椅、大交椅、青洲，由近而遠，最妙者為香港本島，山形左起太平山，而西高山，而吉列山，而香港仔後羣山，層層下降，形如一美女仰天而臥，有頭有髮有胸有肚，極為形肖。港島左方則有九龍半島，獅子諸峯羅列，回顧西方，則大嶼海岸，極少人烟，海中荒嶼小礁，散各處，其荒涼情況，與東首之繁華景象，成一強烈比對，南望則喜靈周公及南丫各島以外，南海諸島隱現，然因山頂位置不高，所見不多。

坪洲

坪洲仔一名大利，又名洲仔、吉洲等。在坪洲西北，相距不過百五碼，洲之東北有連陸

銀洲

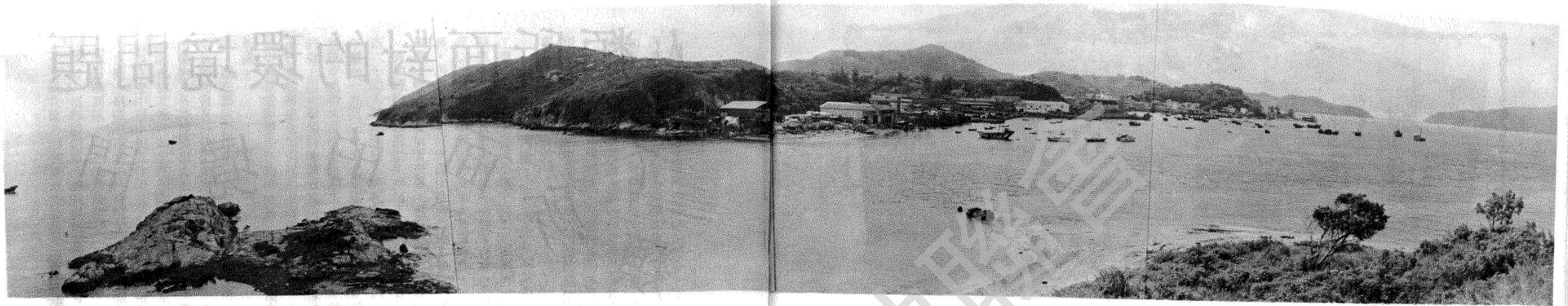
洲西南海面有一巨岩出水，去岸只五十多碼，高廿多呎，泊舟石畔，可自石隙攀上石頂，此大岩石為坪洲與松樹灣間海面有數之獨立巨岩之一，此石西首二百碼外又有一石名火燒排，分東西兩堆，一高一矮，潮退可通，偏東一石較高，為十多呎，可輕易攀上石頂，頂上有一坭墩，立此兩石之上，可自不同角度欣賞坪洲仔之南面景觀。

銀洲為一離岸石島，在坪洲東南岸邊百多碼外，島高卅五呎，頂上有荊棘叢生，不能登臨，南岸及西岸為高崖直壁，西崖上有絕壁一處，離水近三十呎，山邊荊棘刺人，通道不過數吋，為繞行此島之必經之路。崖下礁石散佈，直伸坪洲山咀岸邊，或現或隱，隔水可見，聞潮退盡時石帶全現水面，北岸及東岸頗平緩，全為石坡，西北角則岩石參錯，東南岸岸間石坡內陷成一小坑谷，水漲則被淹。

舊傳此島為張保仔藏金處，又傳曾有人在

烏蠅洲

烏蠅洲為大嶼山大白灣口之一列礁石排，全長約三百碼，正對大白村，據傳此洲為該村之風水石，排面平時大半沒於水下，只餘東西兩端之高地及大岩石浮現海面，遇潮退則連接



坪洲仔所見之坪洲

兩端之礁排沙石堤，全部出水，自坪洲方面與嶼東高地之上遙望，島形如一潛艇，頗為別緻。

烏蠅洲之東部如一蠅頭，自北首海面回望尤肖，平時出水之部份全長百多碼，偏東處有一石崗，高二三十呎，頂上有高峯成叢。東北三面均為陟直石壁，獨西首石間略有起伏，可供攀登，脊頂頗狹長，中段極窄，離地約十呎許之岩石壁上有穿孔，南北互通，宛如窗戶，為洲上一景，小石崗之東，水面散佈高五六呎，廣闊十多呎之大石鼓，或離立，或相連，隨潮水漲退而有不同。

東西兩端間之石堤闊可丈許，呈黑色，多海參海胆之屬，半途有一高五六呎之大石，堤沒下水時此石亦屹立海中，西端出水部份面積較小，有兩大巨石，均高十多呎，與東端之烏蠅石互為呼應，兩石之較大者如豬頭，石下有空隙，高數呎，石西有半圓沙灘，潮退始現，為全島之唯一沙灘，右方有一列礁石，半繞沙石堤之外，形成一小形內灣，亦退潮始見。

東西兩高石頂上均可縱覽全島之形貌，環望風景亦佳，然所見無非島嶼，近者坪洲橫列，右有大利，遠處則周公、喜靈、長洲，東首則大小交椅、青洲及香港、南丫，南面海外，伶仃三門諸嶼隱現，回首北望，則大嶼海岸，一片荒涼，極少人烟，雖有天然風味，總覺冷寂驚人。

烏蠅洲西南五百多碼水面有一廣闊數丈之大礁石，稱沉排，平時全沒水下，只見石影，潮退則出水數呎，可泊舟登臨，又穩樹灣及蟹地灣岬咀之外，另有散處海中之巨石數座，輕

異於此洲之東向形貌。

大交椅洲略呈圓形，南北西三面均陟直，山坡上雜樹叢生，尤以北坡為甚，南北均有小灘，南灘小而窄，偏處岩石之間，沙白而幼，北灘較大，然亦窄長，面積不大，東北角一離岸大石上建有燈塔，編號為81，東端北首有一巨大岩石，高十數丈，寬亦如之，石後有縫隙，可容數十人穿走，巨石與燈塔間山坡上有兩大墳墓，極具規範，墓主後人築有小坭路以通沙灘，灣南海邊山咀處有一圓石絕肖人首，眼鼻均備，乘搭往梅窩之小輪路過此洲即可得睹。東灣後山坡平順，長草矮樹叢生，間有大岩石散佈四處，愈高則樹愈密愈多，幾過人頭，山頂有數十方丈地帶滿長大葉矮植物，踐踏其上，如履地毯，最高處有測量墩，高四呎許，下寬上窄，柱外全為密樹林，難以通行。

山頂測量柱上游目四顧，太平、九龍、大帽、青山、大東、陰山各峯羅列環拱，似對此矮小而孤立海中之島嶼八方迴護，即此一端，已見此島風水之佳，無以倫比。

大小交椅兩洲之南約一千七百碼處之海面，有一礁石屹立水中，此石出水不過呎許，因位處重要航道之中，故早有燈塔之設。石上之燈塔高三十呎許，底部為一高近十呎之大圓墩，其上有一高十多呎，直徑近呎之高柱，最高一層為長形石台，有鐵欄杆，正中有一高四呎多寬數呎之石室，一面牆上有122之號碼，石室頂即為訊燈，此處之礁排名鴨屎排，又兩洲間偏北海面數百碼外另有一低潮始現之礁石，名紅魚排，因此處海面來往船隻不多，故排上無燈塔之設。

舟路過，儘可一一登臨駐足。

小交椅洲

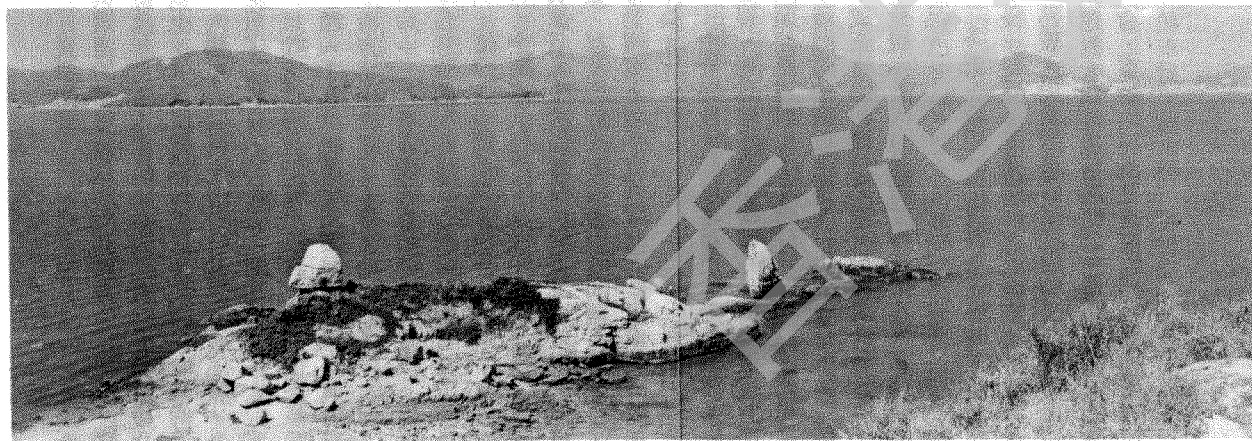
小交椅洲在坪洲東千三百碼，面積不大，島形扁長，南岸為陟峭岩壁，離岸數十呎有一礁石排，東北有大崩崖，北岸岩石參錯，中段有一高長海穴，離水十多呎，深數丈，洞口有人工小坭土堤，以阻海浪湧入。此洞即港境四大張保仔洞中較少人知之處（其他三處一在長洲，一在春坎角，一在南丫），聞戰後初期，此洞曾為私梟利用，島之西岸有兩沙灘，由一矮長山岬分隔，北灘廣大而多石，南灘則較深入，成一大灣，灘畔沙多石少，灘之兩臂均有山岬長伸，此灣自兩首海上回望，形如交椅，洲名以此而來。灣北石角下有兩小海穴互通，小浪衝擊作聲，然因穴處水下，潮退始可見。

小交椅洲高一百多呎，山頂長草矮樹叢集，自南灣左首山岬，自北岸海洞後之山坡及東端山咀之上，均可輕易登臨，頂上草樹雖盛而無礙觀景，四望可通，山脊自頂上東向斜下，外望大交椅屹立海中，香港島一列橫亘，南丫以外小島羅列，周公、喜靈、長洲、坪洲以至大嶼，似連實斷，山海麗景，美不勝收。

大交椅洲

大交椅洲位處香港島，大嶼山，青衣島，南丫島及長洲五島之間，位置適中，為港境三角測量網位之最重要一點，故雖為蔓草雜樹叢生之荒洲，其頂上亦有大形測量石墩之置設。

此洲之得名之由，因其島形自東遠望，貌如交椅，蓋以島東有一大灣，灣之南北均有山岬長伸，如椅之兩臂，又島西千六碼另有小交椅洲，該島亦以交椅為名，惟其椅形西向。迴



坪洲東北角釣魚公石