

# 影 嶼 山 嶼

陸 谷 恒

大嶼山南岸界於水口半島與芝罘半島之間，為一廣大海灣，灣北由西而東，分別有水口、塘福、長沙及貝澳四大村，長沙及貝澳兩村前各有沙灘，而以長沙之灘長沙滑，浪大人稀之環境為較具特色，此一大海灣之上，除茶果洲小島外，只有三數礁石小排，分處於塘福廟灣、長沙海上，望東灣岬咀及二浪岬咀外，與北首沿岸附近，至芝罘灣半島南岸一帶，亦多散列礁排，其中以位處最東之過門石為最著名。本篇試將此區較大而可供泊舟一遊之礁嶼逐一分述，並附及長洲、喜靈洲及附屬小礁排。

## 桅甲石

此石為一盪漚水面之黑色礁石，潮退始顯，離長沙海灣山岬約千多碼，如遇浪靜，可以輕舟泊岸，履足濕石之上，然因此石出水位置不高，立其上與處身船艇之上無甚差異，所見不多。

## 望東灣咀排

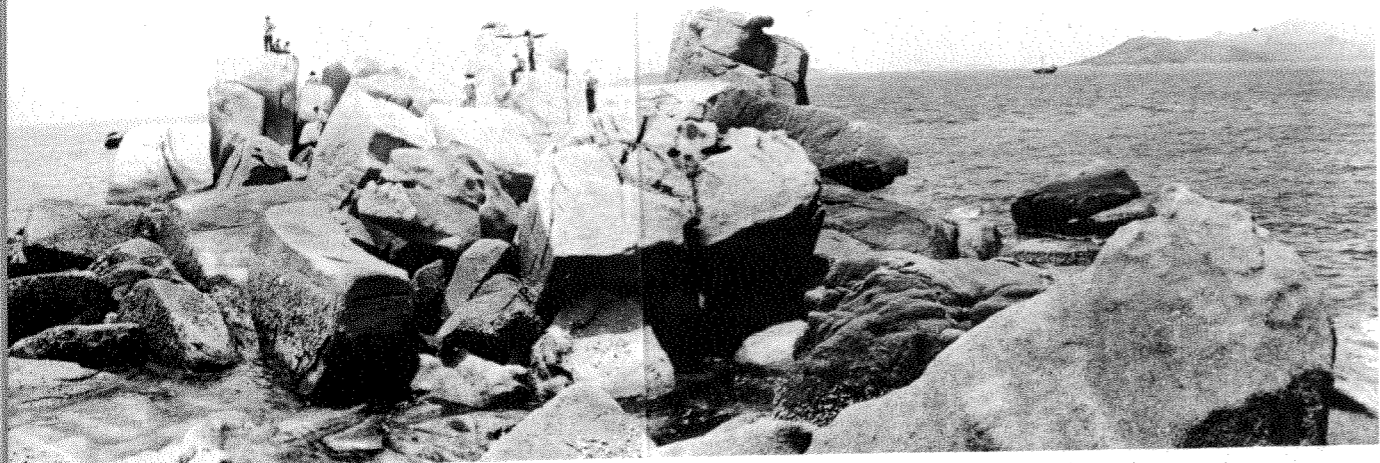
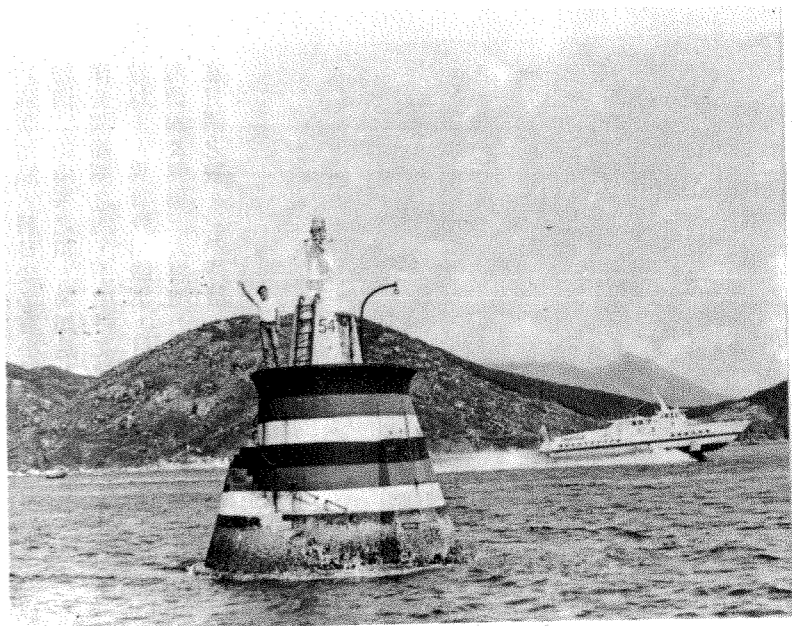
芝罘灣半島西岸中部有村名望東灣，海灣西向而稱望東，其義難明。聞村人云望東乃訛音，應為芒塘，為一花卉名，然因望東之名沿用已久，遂不能改，望東灣南山咀外有石排，離岸不過三十碼，其間水道遍佈礁石，遇潮退時或可涉渡。

此排長約五十多碼，北矮而南高，南首海邊岩石峭拔，東首有一高近廿呎之石台，台西有兩尖石突起，中間一石可沿石邊攀至頂上，石高近廿呎，其上可容多人，最西一石則高陟而不可攀，排之中部低陷至水面，潮漲且沒水下，有一石塊形如鯊魚之首，其北半有長石橫臥如棺，又北亂石重疊，離水面不過數呎。

## 二浪排與三浪排

二浪灣一名企沙灣，因沙灘傾斜入海，淺水之處不多故名。此灣現已為某集團購下，在其上廣建渡假別墅，易名澄碧邨，往昔之鄉村幽靜風光，及海灘上之磚窖遺址，已盪然無存。此灣之西畔有一半島，或稱二浪半島，半島南岸平直，東西兩端相去約三百多碼，各有一礁排離岸獨立，在東一排稱二浪排，在西一排則名三浪排，三浪為一灣之名。又稱尖尾灣，在二浪半島之西，三浪排離岸不過七十呎，面積不大，高僅十呎許，排上盡為粗糙沙岩，寸草不生，石面四分五裂，裂縫有寬近呎者。此排離岸雖近，而四周水深，回望二浪半島西

長洲海峽之赤魚排



望東灣咀排

芝罘灣半島南端多離岸礁石排，然多為單塊岩石，如蝦鬚排西南首千碼外之豬石，即為一例。其為長列連續不斷者，只有蝦鬚排及望東灣咀之石排，然望東灣咀排以長度論，以面積論，均不及蝦鬚排，雖然蝦鬚排南首之石排

岸邊全為大石，山坡上巨岩聳立，有一大石高過百呎，三面垂直而下，形勢極為險要。二浪排離岸約二十多碼，一稱水排，由大小兩礁石合成，大排居外，形如金字塔，高廿多呎，排面潔白如洗。小排在東南角，面積極小，方圓僅十呎許，大排又分為兩半，一高一矮，中隔一窄溝，水退時可跳躍而過，大潮則不能渡，高排南首之石面光滑如磨，下寬上窄，北端則岩石突兀，低排石面多縱橫蝕痕，如遭利刀割劃，排上北望，二浪灣全景入目。二浪半島東南角聳立於前，山坡上下全為硬大岩石，有異於普通之短草緩坡。

## 蝦鬚排

蝦鬚排為蘭頭半島南端下徑灣外之一列礁排，此排由十數獨立礁石合成，約分二大部份，最南者為一斜形大石，南緩北陡，高十多呎，寬近廿呎，與北首礁石互不相連。中隔一廿多碼之水道，北排面積頗大，方橫百多碼，其上有一疊石，高十五呎，可攀緩而上，左右各有離裂小排，右首諸石無甚異狀，左方偏北有石形如海狗，偏南有石如麵包，麵包石下有數呎寬廣之水道，可跳躍而過，再北行又有一丈許廣闊之海溝，下有沙堤，潮退可涉渡，疊石即在海溝之北，疊石礁排之北端有散列礁石直達岸邊。礁石半隱水下，料極低潮時可輕易通走。

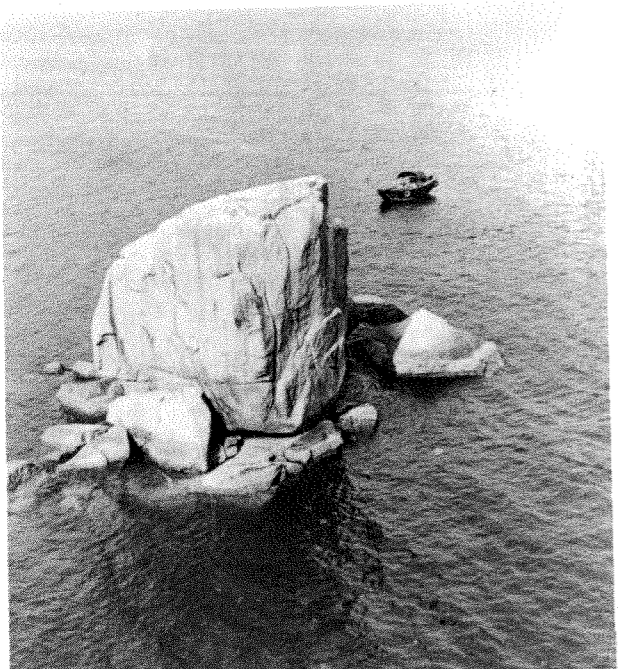
零打獨立，似可別為一排，即使如此，蝦鬚排仍為最大一排。

## 過門石

港境內東西方各有一極為顯眼之離岸獨立大岩石。在東者為佛堂門口之鐵砧石，在西則為長洲海峽，臨近芝罘灣半島東南角之過門石。過門石又名駛哩石，離岸只十多碼，高卅呎許，由兩碩大無倫之巨崖與兩小石及無數較小石塊組成。兩大石一直一橫，直者陟直，四壁傾斜，橫者成一斜面，緊傍直岩，兩石相夾角度約有四十五度，有明顯跡象顯示兩大巨崖本為一體，其後由中崩裂，而成現狀。兩大石側均有一較小岩石相傍，潮退相連，巨崖頂上傾斜不平，石面有崩裂痕跡。

過門石北岸邊山坡上有人以油漆書寫打油詩句，以意觀之，似為偷渡客或有關人仕所為。

過門石又名駛哩石





。東首為一陟直山岬，山坡上有闊大石隙，可沿隙攀扶矮樹而登脊頂。由此下瞰過門石，形貌別具一格，惟只見直岩而不見橫置之巨石。過門石上外望，喜靈洲及長洲分列左右，香港南丫島雖遠處哩外，而形勢清楚入目，港島之美女晒屍地形，一覽全收。

#### 長洲

長洲在大嶼山東南，為港九市區外居民最多之小島，交通極便，每小時均有小輪來往香港。

此島狀如啞鈴，南北大而中段低窄，地頭之東岸為一長沙灘，分東灣及觀音兩灣，除北部為磚密地帶外，可供海浴，為長洲之一大泳場。西岸則為市區中心部份，碼頭商店林立，北端有玉虛宮，為一歷史悠久之大廟。每年之清醮大會飽山大典，即在廟前舉行，此島極多廟宇，除玉虛宮外有天后宮，水月宮，關帝殿等，分佈各處。

島北為山巒地帶，主峯在焉，主峯高三五三呎，近年闢為航空導航地區，四周圍以鐵網，不能內進。山頂偏西一峯高三百呎，上有測量石柱，可俯瞰長洲海峽及對岸之芝麻灣半島，東首則有兩山岬斜出，中成一灣，南首另有一三百呎高崗上築有水塘，為一暗塘，水管自西岸大鬼灣渡海與來自芝麻灣水塘之水管相接，水塘西南為墳場地帶，乃本島兩大墳地之一。另一處在南段之兩灣上方。

島之南段分東西兩部，東部最高處為二四一呎，山頂有明愛中心及救世軍營地，東向山坡風化程度極大，著名之人頭石，花瓶石等即在此區之東北首，兩部地勢稍平順，極西之山



長洲麵包石

咀上有張保仔洞，為港境張保仔洞中最著名之一處。

麵包石，在長洲東灣南岸邊，離岸不過十數碼，石高廿呎許，闊約三十多呎，中段離裂，有一五六呎之大縫隙，石之四壁均陟直，然有浮凸之處可供攀援而上，東半石頂有一小坭墩，其下海邊有離立尖石二塊，石上西望，可盡覽觀音及東灣兩沙灘之形貌。

此石之形狀不肖麵包，其名不知據何而稱。

#### 赤魚排

赤魚排在長洲海峽正中，此為港澳輪船之出入孔道，故有燈塔之設。此排東南去長洲四百多碼，西北距大嶼山則為六百碼許，排上之燈塔為圓形，下端較大，分三層而上，底層高十多呎，有螺旋樓梯引上，中層亦高六七呎，最頂一層為閃燈，此燈塔編號為54。號碼漆於第二層上，自塔上下瞰，水邊頗多暗礁大石，

四周環望，則見大嶼及長洲分佔左右兩方，正中則有喜靈洲，遠處南丫島及香港亦可入目，西首則石鼓洲外，只見茫茫大海與二三遠方小嶼。

#### 爛排

爛排在長洲南段正東海面，離岸約七百碼，地圖標名長洲石或深水排。此排附近水流急湧，礁石散列，水漲時全沒水下，排上建有燈塔，為55號，燈塔之基部為一圓墩，高八九呎，圓墩上為一高近二十呎之直柱，柱頂有一方形台架，其上又有一方形建築物。閃燈及其他裝置盡在建築物頂上，台架四周有鐵欄桿，直柱及圓墩上均有一列鐵環作梯級，以供上落之用。燈塔上西望，可盡見長洲東南岸之形勢，惟因相去過遠，不能細望沿岸風化之奇岩怪石。

#### 喜靈洲

喜靈洲舊名尼姑洲，在大嶼山東南角，正對銀鑛灣，離萬角咀只千碼，北去坪洲，南距長洲，均為二千多碼，東北三百碼外有周公島。此島形如曲尺，北闊南長，東西長約二千碼，南北亦等長。洲上有四峯，一在西北角，高只三百呎許，一在南首，高四百呎，另兩峯在中部偏北，高六〇一呎及四五三呎，六〇一峯為全島最高點。稱四村山頂，頂上平曠，面積廣袤，然矮樹荆棘密集，不能穿越，亦不能四周環望。東坡上有山路橫過，以通南北，四五三呎山峯在主峯東南，山坡陟斜，頂上無遮欄，最宜眺望。兩峯間有水塘。又有平坦石路通至島之東北角。

此洲近廿多年間曾闢作痲瘋病院，島之西北設有醫院宿舍等設備。全島列為禁區，近年痲瘋病人他遷，此地轉用為戒毒所，仍為禁區，不能登遊。

島上除石路外，北坡有小徑環山而走，南脊亦有小徑以達。北岸及東岸除間有一二近岸怪石外平平無奇，南岸海邊全為巨岩，岩石間有大小空隙，如室如洞，可容多人，岸邊又有一二奇形大石，如人頭，如異獸，可供憑賞。南峯頂上可望長洲及南海景色，其下之海角即名長洲咀，東首土名為鴛鴦山坡之上，有一大石高十多呎，形如一足上躑，五趾均具，遊人戲呼為腳板石。西岸中部有一闊大海灣名白排，岸上有一列石屋，形制古舊，已廢棄，海中有小石排，離岸獨立，稍北又有一灣，灣後山坡上為職員宿舍，繞過西北角即至過路灣，為一西向海灣，沒有碼頭，有定期小輪接送工作人員往返市區。

#### 喜靈排

喜靈洲西白排海灣之南方海中有一出水礁石排，不知何名，故以喜靈排稱之。石排離岸約二百碼，分三堆礁石，相去各數十呎，品字而立，最大一處有一直一斜兩大巨石，最高處有十多呎，漆以白油，大石下海中另有小石，半沒於水，前方左首另有兩石，亦一高一矮，互不相貼，右首則為一半圓之獨立大石，高可五六呎，白環排為喜靈洲之唯一附屬礁嶼，此區風浪不大，隨時可泊舟登遊。自排上可近觀喜靈洲西岸之全貌，雖不能登臨禁島，在近距離之海上遙賞，總算聊勝於無。

育事務處」，不過仍是隸屬於教育司署。」  
「康體處的最高負責人，不知是那一位呢？」

「唔，是梅美雅小姐 (Miss E.S. Mair)」  
「原諒我問一個刻板的問題：康體處成立的目的與它的一貫宗旨是什麼？」

「當然是推廣本港之康樂體育活動。本處除負責衡量本港康樂體育之需要及制定適當政策，為本港市民提供更佳服務外，還與政府各有關部門及各體育總會合作，提供專業性之建議，改良本港之康樂體育設施。」

「康體處的主要任務其實是統籌方面的工作，令本港各項康體活動有一個完整的推行計劃。」梁小姐簡潔地補充。

「對！還有一點需要解釋一下的：我們舉辦活動的動機，是介紹市民認識各類康樂體育活動，給予他們接觸這方面的機會，從而培養他們的興趣，令他們養成善用餘暇的習慣，建立良好的人際關係。著重點是推廣介紹，有別於一般長期性提供康樂活動的中心。」林先生進一步詳細剖析他們的工作方針。

「那麼，康體處的服務對象主要是青少年嗎？」

「不！我們的對象是全港的市民，任何年齡，任何職業，我們有不同類型的活動提供給不同的階層。就算是學生哥們跑來參加，他們是以市民的資格參與，並不是以學生的身份！」

「哦！原來是這樣的，那康體處有什麼設備為市民提供活動？」  
「康體處多是利用各區各屋邨的環境及市

## 康體處力求創新

### 各團體謀求合作

「康體處最近有什麼新的設施或新的計劃？」

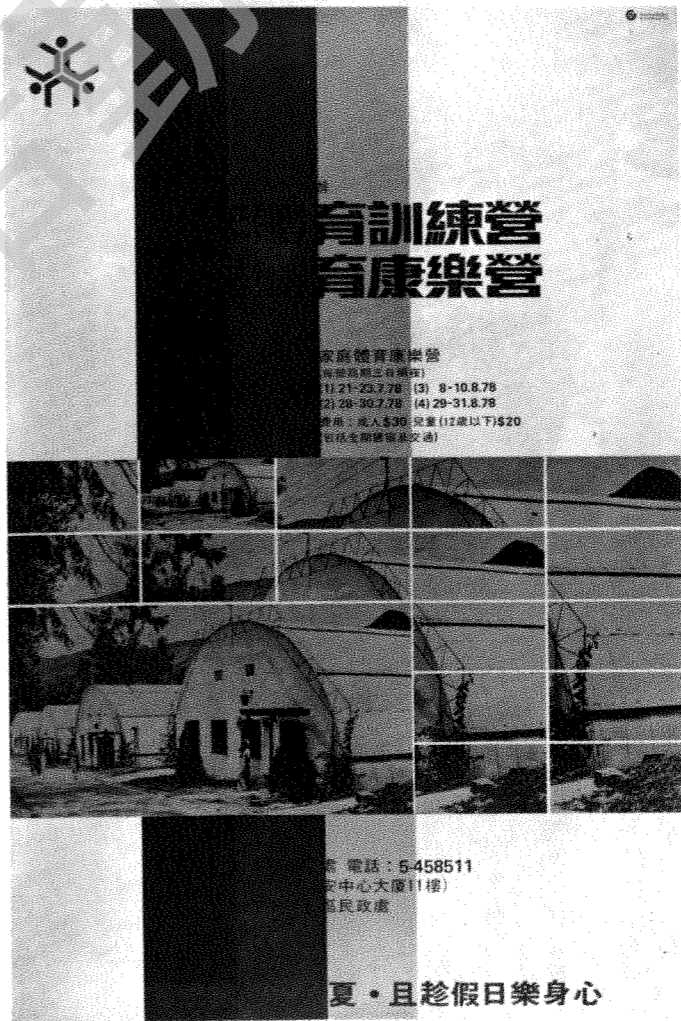
「哈哈，我們的活動是日新月異的呢！每個月都有許多新的項目推出。不過值得一提的是本年八月份康體處會與工商界開一個聯席會議，目的方面是將康體處的工作介紹給工商界人士認識，另一方面是大家商討當有薪假期實踐

政局的設施而推行活動的。直接由康體處管理的設備很少，現時只有西貢戶外康樂中心，內有營舍、游泳池、室內運動場等設備。不過近年有打算興建多些這一類的中心，配合發展需要。」

「紅磡室內運動場及沙田銀禧體育中心不是康體處轄下的嗎？」我好奇的問。

「不是！它們由市政局管理，但我們的策劃興建及活動舉辦，很多時都徵詢我們的意見。」

「對於城市計劃，屋邨建設、郊野公園的設計，我們康體處往往都加入商討及提供有關資料的。」梁小姐說。



**育訓練營**  
**育康樂營**

康樂體育康樂營  
（每星期三、五、六、日）  
(1) 21-23.7.78 (2) 8-10.8.78  
(3) 28-30.7.78 (4) 20-31.8.78  
費用：成人 \$30 兒童 (12歲以下) \$20  
（包括交通、午餐及交通）

電話：5-458511  
（安中心大廈11樓）  
民政處

夏·且趁假日樂身心

## 經費有各方面來源

### 主要仍是來自政府

「康體處的經費來源可否透露一下？」我打趣的問。

「當然可以。」梁小姐爽快的答：「政府預算每年約撥超過三百萬港元與康體處，是我們主要的經費，除此之外，康體處經常與其他機構、團體合辦活動，對方亦會提供金錢上或人力上的幫助。有時有些廠家會自動提出贊助，邀請康體處舉辦一些活動。這些都是我們經費的來源。」

推行時，應為員工推行什麼活動加以配合。」  
「你們經常都與廠家、機構或體育團體合作協商嗎？」

「沒錯！這是康體處統籌及推廣工作之一。我們時常與一些機構及康樂體育團體合辦活動，如最近與無線電視聯合主辦的「全港滑板公開賽」就是最現成的例子。」

「聽說你們曾與山海之友旅行隊舉辦過「康樂遠足旅行」，是最近的事嗎？反應怎麼樣？」

「唔，我們合作很久了，每年大致上有七

## 乘風航水陸旅行

日期	地點	費用
1.3.78	由香港乘船至澳門及回港	\$2,200
8.6.78	由香港乘船至澳門及回港	\$2,200
10.11.78	由香港乘船至澳門及回港	\$2,200
23.26.78	由香港乘船至澳門及回港	\$2,200
29.30.78	由香港乘船至澳門及回港	\$2,200
5.6.78	由香港乘船至澳門及回港	\$2,200
6.7.78	由香港乘船至澳門及回港	\$2,200
12.13.78	由香港乘船至澳門及回港	\$2,200
19.20.78	由香港乘船至澳門及回港	\$2,200
1.4.78	由香港乘船至澳門及回港	\$2,200

樂水樂山隨雅意·海角天邊任暢遊

、八次，多數在旅行季節舉辦，因為他們有熟悉旅行路線的專材，我們可以借用他們這方面的經驗。至於反應方面很踴躍，而且經我們津貼後，收費亦廉宜。」

### 野外活動·安全第一

「唔，不知林先生認為舉辦野外活動以那方面最值得注意及重視。」

「當然是安全囉！」

「據我所知，在外地官辦的野外旅行活動，除收費廉宜外，出發前還會替參加人士購買意外保險，不知康體處有否同樣的政策？」

「沒有，因為香港的保險事業不及外地發達，購買手續又麻煩，所以我們只能作出一切安全設施，印派須知小冊子，多派管理人員照顧，盡可能防止意外的產生。」

「最後想向兩位請教一個有趣的問題，就是康體處的標誌看似簡單，但似乎很有含義，可否解釋一下？」

「那是我們高級康樂體育主任容德根先生的創作呢！標誌內有三個人，是三人成眾的意思，代表我們的活動提供給全港的市民。」林先生說。

「還有這三個人組成的構圖，整體看來似一個足球，又似一些舞動跳水的動作，那是喻意康體處舉辦的活動是多形式化的。」梁小姐輕快地作了如上述的補充。

到此我們的訪問也在輕鬆的氣氛下告一段落。走出會客室，發覺對康體處的了解，確實加深了許多。

