

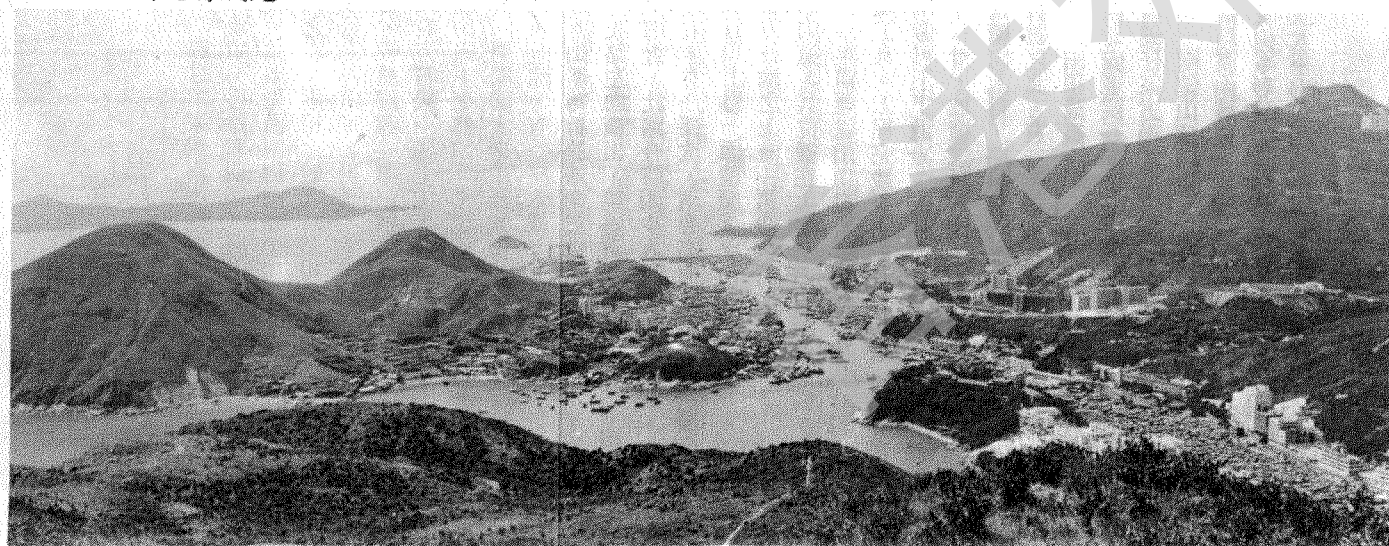
港南羣山

香港羣山譜

易虎

南望山高二八〇公尺，在黃竹坑之南，深水灣之西，海洋公園之花園及山頂兩部份即在此山之北麓及南麓下之山岬地帶，此山北高南低，北坡及東坡均陡直，西坡則較平順，然多矮樹。南坡斜下一高一百公尺左右之山坳，均南再起為一高一七六公尺之山峯，山脊長伸而出，緩降而為一闊大之平岬，山岬地區舊為軍營，戰後一度廢置，多年前改為市政局之訓練營地。近年則闢為海洋公園之主要部份，即海濱及海洋館之所在。海洋館以南，山坡斜行入海，海邊稱深水角，自南望山至深水角，南北共千七碼，三面臨水，稱南望山半島，或轉音而稱南望半島，與鴨洲及鴨洲排隔香港仔海峽對峙，半島之東坡全線均為陡直岩岸。海

香港仔風光



野外「郊遊好去處」

莫佩汶

與你在一起的時候，你會覺得時間過得很快，但有時候，也許你會覺得很難捱，一睨眼野外雜誌已經出版了兩年，它的內容很豐富，由一些經驗非常豐富的旅行家執筆，除了提倡野外活動，更經常詳盡地介紹郊遊好去處，亦為喜愛旅行的行友們保持聯絡，我喜愛戶外活動，我在野外中獲益不少，因此，亦希望能夠為商業一台的聽眾詳盡地介紹旅遊地點，可以在每星期六的與你在一起的小環節“郊遊好去處”中野外的資料顧問梁煦華先生便是我的嘉賓主講者之一，每次的內容非常詳盡，有如野外雜誌的內容一樣，經常行山，作戶外活動，多吸新鮮空氣，令我們身體更為健康。兩週年的今天，主題內容健康的“野外”百尺竿頭，更進一步！

岳峯攀石用品店

專售：攀石器材
旅行露營用品

另有營燈、爐、營具、帳幕出租

修理一切旅行爐具

歡迎訂造攀石服裝及各款帳幕

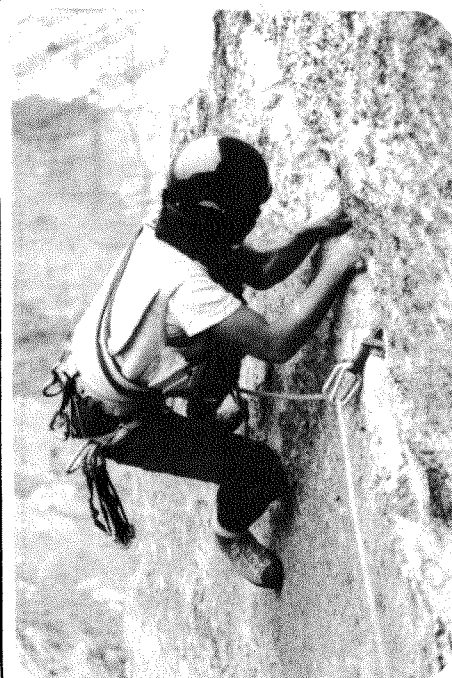
深水埗荔枝角道335號C地下

(桂林街交界)

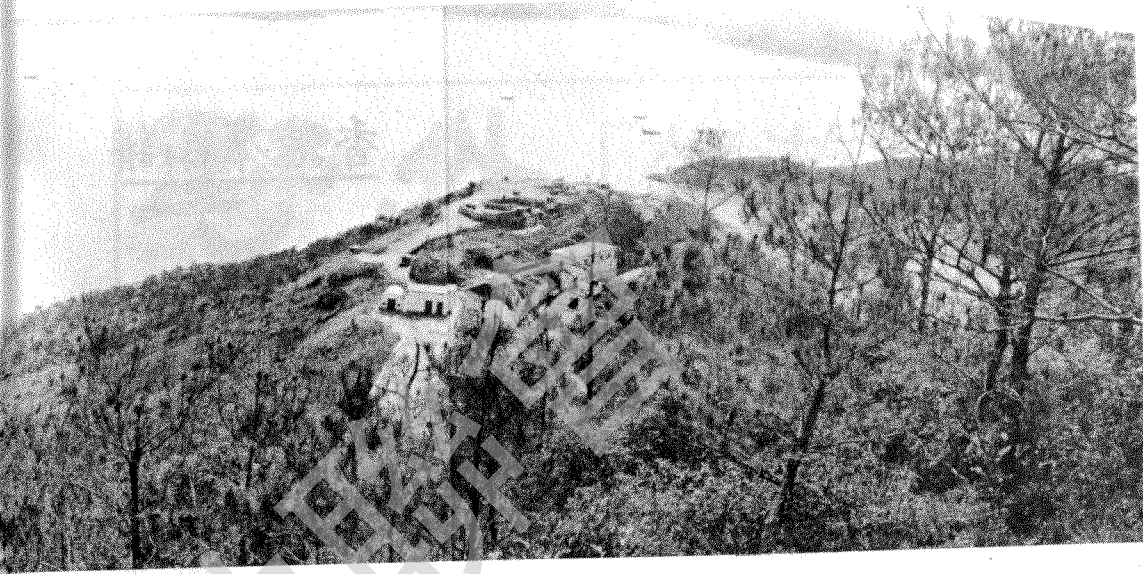
電話：3-619133

附設岳峯攀石與旅行組領券處

經銷名廠纖維膠架及鋁架背囊由\$65.00至\$130.00



南望山——今為海洋公園山頂部份



洋公園之吊車系統建於半山之上，西坡則較平順，其下有兩大海灣，為布廠灣與大樹灣。有一車路自黃竹坑邨南行，經半山轉折而至海洋公園之山頂部份。

南望山頂及周圍均有建築物，頂上有電視發射站及一高數丈之鐵塔。主峯稍南山坡上又有另一較矮之電塔，南峯下為海洋公園之主要部份。東北方一山岬上有一頗為別緻之別墅，稱文麗雙築，內有亭台樓閣，位處半山，可俯瞰海洋公園之花園部份及深水灣全景。北坡下有海洋公園及鄉村俱樂部。左有警察學堂及黃竹坑邨屋，西北角車路上則有數幢大屋，分為安老院、醫院、及學校，至布廠灣與大樹灣之上，亦有疏落人家，自海洋公園興建以後，有一鐵鋼線自大樹灣南方山坡斜上車路中段，橫跨南望山主峯及南峯間之山坳，斜下東岸一小灣上之抽水站，將半島南端大部份圍入網內。只車路上及東岸山坡吊車鐵架下之綿長石徑上有兩處開口，以供車輛及行人出入，吊車架下之石徑自海洋公園之花園地區南方斜行上山，於東坡半山之上蜿蜒而過，直達吊車之山頂車站。此石徑只供公園方面之維修吊車工作人員使用，遊人不能擅入。

登南望山，以前有三路可循，一為東北線，經昔日之巴黎農場（即今日之海洋公園大池及花園部份）。上走文麗雙築之私家車路，將至別墅前之牌樓離路上山，山徑明顯而陡峭，途經今日海洋公園在山坡上以小樹砌成之海馬圖案附近，全線沿途均有大石，近頂有一平脊，可供稍息。未段急昇百呎斜坡，即至山頂。

山、而渣甸、大馬、柏架、紫羅蘭及孖崗兩頂，羅列如屏，山麓間之香港仔、黃竹坑、深水灣各谷地，全呈眼底。田疇樓屋，纖毫可辨，南北西三方，則大部為水域，計為螺洲海、淺水深水兩灣、港南大海、南丫及香港仔海峽，與大嶼海域，其間點綴大小島嶼，如螺洲、孖崗、銀洲、蟹波洲、鴨洲兩洲、南丫大島及大嶼諸嶼，與遠處南海，形如長竿之担干山，大洲、二洲三島及其他小嶼，山海各擅勝場。然以海景更具天然之美，臨風披襟，南望遠目，水天無涯，遠嶼浮海，南望山之得名，必因山上南望，景美無倫，有以致之。

自山頂東北斜下，可至一平坦山脊，在此俯望山下之海洋公園及山半之文麗雙築，最為清晰，如帶備望遠鏡，則可欣賞公園內之動物表演及一切戶外活動，山徑沿斜坡直下，往昔可通至山麓車路之上，近年此段山徑之下半截已改築為吊車線下之維修石徑。以鐵網分隔，再難通走，覽風景景既畢，仍須折回山頂，始可下山，南坡山徑之情形亦屬如此，雖然山路明確便捷，因下段劃入海洋公園山頂部份之範圍內，亦爾路不通行，下山如不由西北一途，則只有沿廢鐵軌東南而下大樹灣後，取道南朗山道出黃竹坑之一線。

南望山之南端高一七六公尺，山脊長形，四周滿長矮樹，有小徑南北通走全脊，頂上頗多高松，不能快意環望，樹隙間南向可俯望半島南端之情形，昔時所見左右各有一山崗，兩崗有路互通，中隔一低坳，東崗上有一大運動場，西崗上則有數列屋舍，乃戰時遺留之營壘，經改裝後轉作市政事務署之訓練營地，今日

第二線自主峯與南峯間之山坳登山，此處山坡頗陡峭，徑路亦明顯，雖山行之路較東北線為短，然須先沿南朗山道平走一段車路，始至登山之處。兩相比較，時間相差無幾，惟採用此線可先遊南峯，再登主峯，由矮而高，循序漸進，較為舒適。第三線自西北坡南朗山道安老院右旁石級小路上山，初段極陡直，至安老院後山崗上則轉為一平延山脊，其上多長矮樹，有一明顯闊大之山徑蜿蜒而上山坡。平脊之上極多遊踪，有一座木棚及若干木椅以供行人休憩。山徑轉折於矮樹叢中，偏右而上，半途有一支路向左橫出，繞過南望山北坡直達文麗雙築附近，此路今時因少人行，已漸荒蕪。主徑之右，有一深坑，兩旁高樹茂密，不辨深淺。坑谷頂上為一面積頗大之山窩，主峯在左首，右方谷地之上有一舊鐵軌沿山坡斜降下方之南朗山道，其位置在大樹灣與布廠灣之間，此鐵軌為年前運送山頂發射塔及鐵架建築材料之主軌，工程完竣後未有全部拆去，沿此鐵軌兩旁可上下通走，為另一登山之路。惟此線沙浮石滑，坡度又嫌陡直，頗不易行。自山窩左首續向上行，略一轉折，即至發射塔下，繞過石屋之北，有一圓形石柱，為鐵塔及石屋頂以外之山頂最高之處。今時三大登山路徑，只餘西北安老院一線，故此方之山路日見明顯。自香港仔區方面遙望，即可得見上山之路。

南望山頂環望，所見風景山海各半，北面惟見羣山擁聚，凡香港島各大高山之南面形勢及山峯形貌，一覽無遺。自西首之吉列山起，而太平山、而歌賦山、而金馬崙山、而最高臣

東南之運動場已變為海洋公園海洋館下之大廣場。居中之山坳則為海洋劇場所佔，西崗上則闢建為海濤館，戰時堡壘，則未全遭拆毀，仍有一二留存，西望可見鴨洲排及鴨洲洲與香港仔海峽及內港之密集船影，南望海外大小島嶼羅列，烟水滄茫，東望則深水淺水兩灣聯成一體。蟹波洲居中而立，為兩灣之天然分界，銀洲與孖崗兩島之後，春坎角及赤柱兩半島與螺洲三處重疊為一，然山色有淺深遠近之不同，極易分辨。此處山頂所見，亦以南望為較佳，大抵南望山上自主峯以次，均以南眺之景為較佳妙。

月前遊海洋公園之山頂部份，見吊車站前有人修築登山小徑，參閱指南圖又見山上有觀眺風景地點，料日後必有小路以供遊人漫步登臨南望山南峯之頂，果如是，則南峯雖劃入海洋公園範圍之內，不能自北坡登山，亦可自南坡以上，異日登山瞰望，自高處細賞海洋館、海濤館及劇場三大場地，所見當有異於臨近遊賞目睹之貌。（待續）

南望山北麓——海洋公園前址之巴黎農場

