

## 佔

地一百八十畝，建於風景秀美的南塢山上，俯覽碧波浩瀚的南中國海的香港海洋公園，其建築工程正在順利完成中。

海洋公園所在地，距香港仔僅數分鐘路程；該園暫定今年十二月落成開幕。

香港此一海洋水族館，是世界最大的水族館之一。園址由一百六十畝的山岬地及四十畝的低地組成。兩者之間賴以溝通的是現代化的纜車。

在岬地上已建成珊瑚館，浪濤館及海洋劇場。海洋公園的入口處設在低地部分。低地段內現有一座可供特別演出的花園劇場，一塊供公眾活動的草地，一個天然湖，一座蘭苑以及訓練池，接待池及獸醫院等。吊空纜車站及海洋公園行政大樓亦設在低地段內。地段內風景絕美。

## 珍奇海產三千餘種

吊空纜車全部啓用後，每小時相對方向的載客量各為五千人。纜車路程構築於公園內低地與岬地之間長達哩許的山咀，據稱，遊客在珊瑚館中，將可看到通常祇有潛水者才有機會看到的海底奇觀。珊瑚館有上蓋，設有四級看台，深度為廿呎。水中飼養三千多種奇異之海洋生物，包括白尾鯊，豹鯊，海鰻及海龜等珍奇海產。

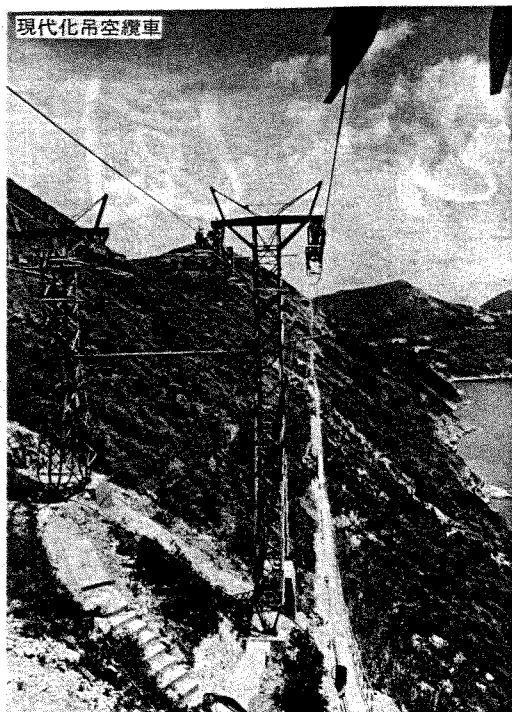
珊瑚館池容量近四十五萬加侖。池水之鹹度及溫度，每天均須測驗數次。水溫保持在攝氏二十至廿四度之間，以適應池中海洋生物各種品種之生活環境。

海洋公園珍奇手冊中，對各種海洋生物，均有圖文介紹，使遊客在各館池中對所見之生物品種能夠辨認和有所了解。

雄視山岬地段的海洋劇場，有座位達三千五，觀眾在此可看訓練有素而能接受粵語口令的海豚，海獅及鯨魚的表演。海洋劇場的表演池，容水量達一百卅萬加侖，其背景為南中國海及其島嶼風光天然美景，蔚成大觀。

## 浪濤館內湧波三呎

山岬地段的第三佳景是全長二百二十呎的浪濤館風光。顧名思義，浪濤館池中，湧浪三呎，起伏不停，其所造成之自然環境適於四十多種



現代化吊空纜車

海鳥及海洋哺乳動物在此棲息。

浪濤館池容量廿二萬五千加侖，設有三級看台，觀看海豹，企鵝，塘鵝，鸕鶿及其他生物品種的地面，水上及水底的活動與行止。

山岬地段的三大勝景與吊空纜車的山頂站之間，及與美麗華酒店及投資公司經營的三層餐廳大樓之間，有行人道貫通；行人道均建有上蓋。食客既可在冷氣餐廳內，亦可在戶外的彩色遮陽傘下進餐或吃小點。

海洋公園的「明星」表演的戲肉雖然是在山岬地段的海洋劇場內，但低地段的花園劇場內，亦自有其表演節目。此處建築有類一小型圓劇場，圍繞一淺水池者係拾級而上之看台可坐觀眾五百至八百人。淺水池中則有各種水上表演。

鄰近劇場之人工湖中，則有柏斯產的天鵝及中國產的野鴨以及其他禽類戲水。遊人至此，既可飽覽秀美景色，更可傾聽流入湖中的琮泉聲，繞湖而行或踱過木橋而至水獺場，養育場及蘭苑。



海獅表演

## 泉聲琮琤景色秀美

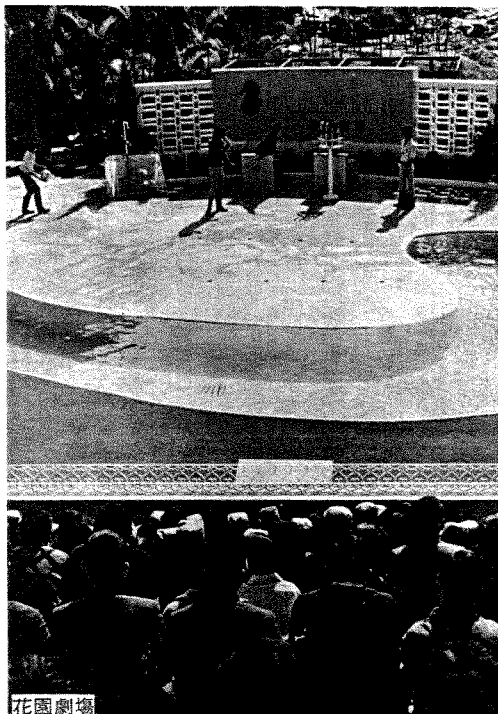
低地段連貫各建築物人行道之間的空地上，均植上花草樹木及修飾整齊而成花園草地。遊園的兒童將特別受到綿羊，牛犢及袋鼠等動物的吸引，並且可以在自然的環境中仔細觀察這些動物。該處尚有學舌的鸚鵡和仙鶴。其中有些不受樊籠禁錮的仙鶴，則在低地的池塘附近構巢棲止，公園管理員工對此頗感喜出望外。

便利大學學生前來研究和實驗海洋生物學及海洋學的課題。

## 入場收費，八月決定

海洋公園尚將定期上演文化藝術節目，以供來港觀光遊客參觀。此等節目包括舞獅，舞龍，國術表演，甚或露天音樂會等。表演場地大概將在園中的低地段內。

海洋公園的入場費及每天的開放時間，將在今年八月間作出決定。目前已有成批的訪客，包括來自世界各地的旅遊業界及新聞界人士，訪問過海洋公園。普遍一致的意見，均認為來港遊客的日程中，必須編入一天或半天的海洋公園觀光節目，使他們能充分享受此一海濶天空之香港珍奇勝地。



花園劇場

建築中之海洋公園一角



建築中之海洋劇場



Sea Dragon Skindiving Club  
香港海龍潛水會



香港海龍潛水會

致意