

# 沙田今昔

之三

圖文  
方外行

## 沙田車公廟之創建及建醮勝會緣起

故老相傳距今三百多年前「南昌五福車大元帥」報夢沙田鄉民，示意降臨斯境，前人遂依夢中所示，夜訪大園村，並於發現紅光之處為安頓恭奉之所，復由鄉賢村眾集資興建車公廟。

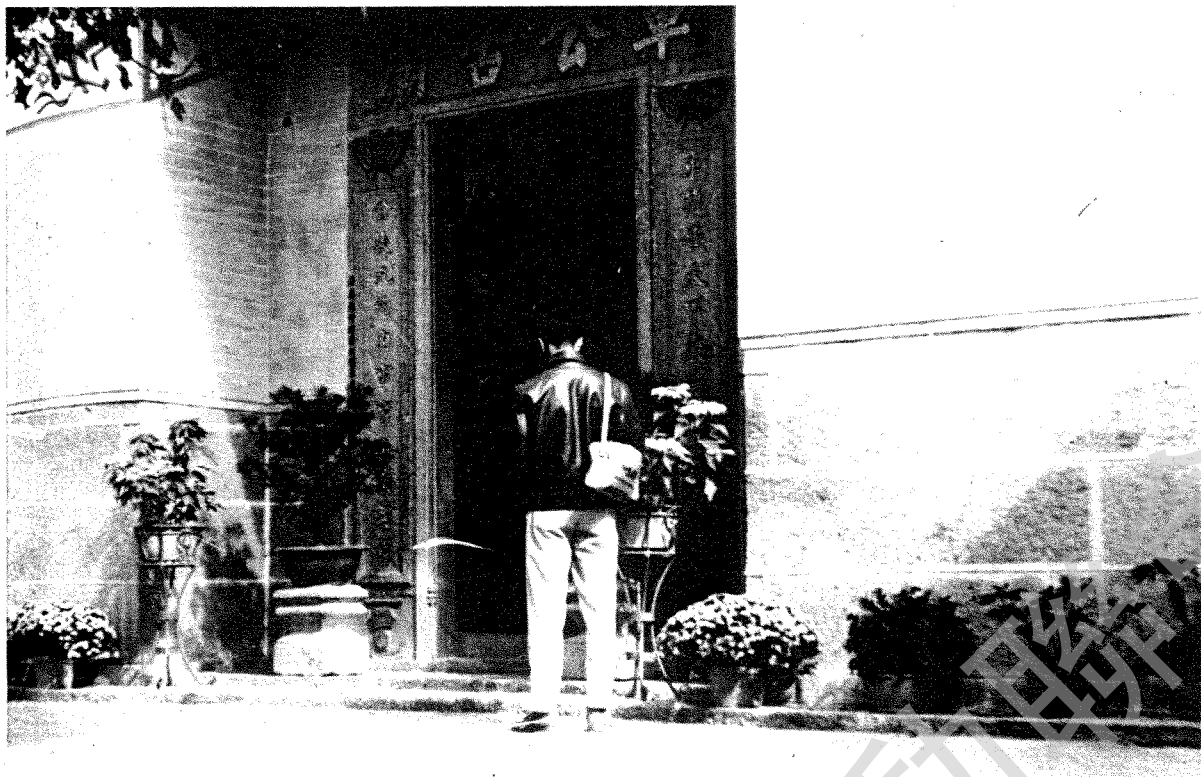
翌年，沙田各鄉發生瘟疫，蔓延所至，影響居民及地方至大，當時醫學尚未昌明，正感徬徨失措之際，惟有冀求神靈之助，遂有提議恭奉「車大元帥」神像，以遊各鄉，藉此驅病劈邪，此舉竟然大奏膚功，咸謂「車公」顯靈，萬民得庇，俟後鄉民恭奉更為虔誠，且訂下十年一屆勝會恭迎「車公」降壇為民拔除百災，祈望豐收，萬民吉慶。此為沙田區建醮勝會之緣起，今日時代雖已不同，但數百年來，此傳統風俗依然不替。

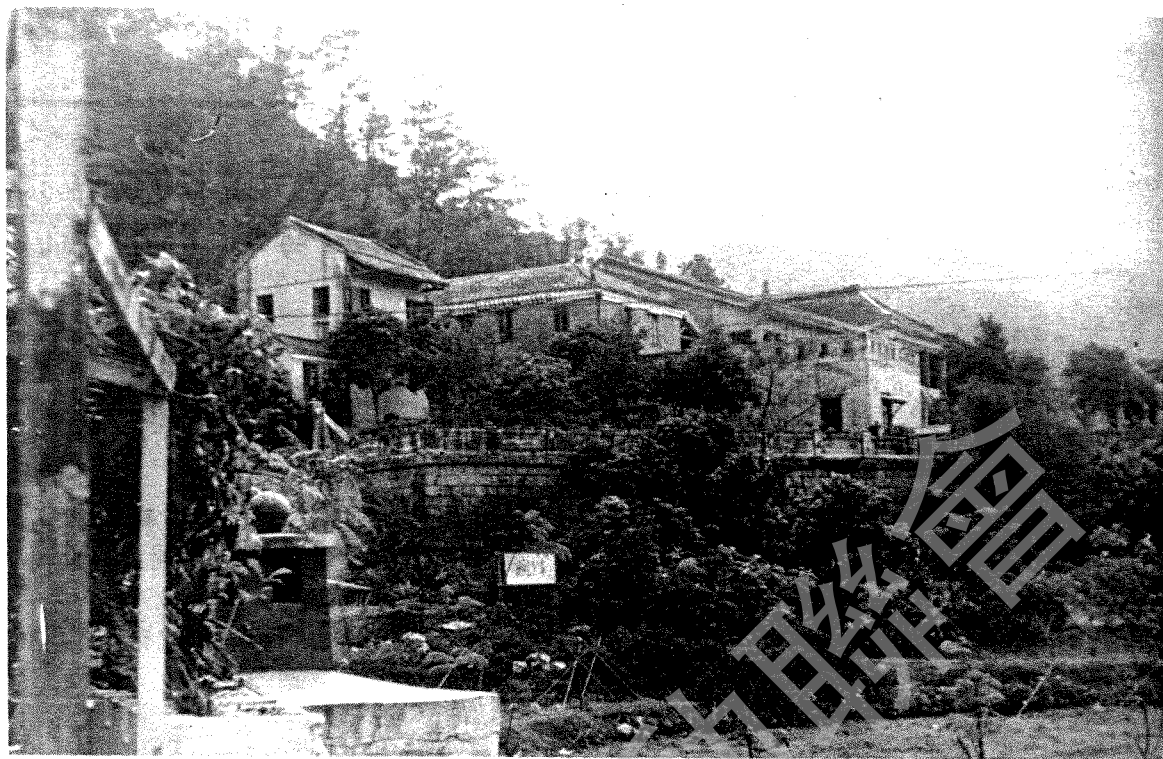
沙田區內鄉村數十，分為九約，以大園建村較早，當時屬明朝時代，乃在萬曆二年建立（即公元一五七四年），至今已四百餘年歷史；火炭村亦於同一時期立村，其餘各村落則先後不等。

據云一九三五以前籌辦醮會，一切均非常隆重，昔日以燃火水大光燈為吊燈，在晚間醮壇佈置之精工雕塑龍鳳柱，在百多盞燈光照耀下五彩繽紛，美觀奪目，光度之強，如同白晝，進入第一座醮壇上，所陳香案，高達六呎，九約各設客廳一間，為各該約鄉人憩息之所，廳內佈置怡園椅檯，酸枝几案，更能顯出高貴豪華之氣派。

昔時名班戲劇仍未盛行，唯一以娛人者，乃為「手托木偶戲」，木偶在台上大顯身手，台下師傅，則頻頻為木偶扯線，有唱有做，生動悅目，栩栩如真，賓客鄉眾均嘆為觀止，此為遠年建醮之唯一神功戲。

舊例醮會，與今畧別者，則尚有「行鄉」之舉，在四日五夜醮期中，首日，各村各約皆雲集醮壇，虔誠膜拜，以後三天，各約隊伍，即分別行鄉，訪遍各約各村始止，行鄉隊伍，彩旗招展，有文武巡及各式會景，此外瑞獅、





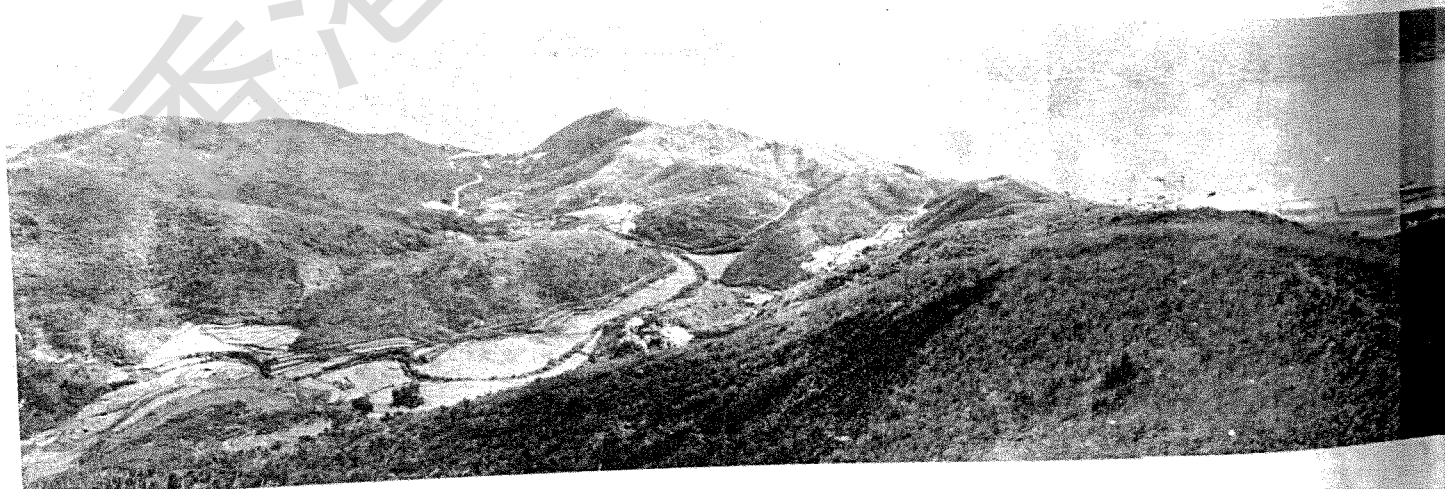
車公廟旁之慈航淨苑

廟前圍牆

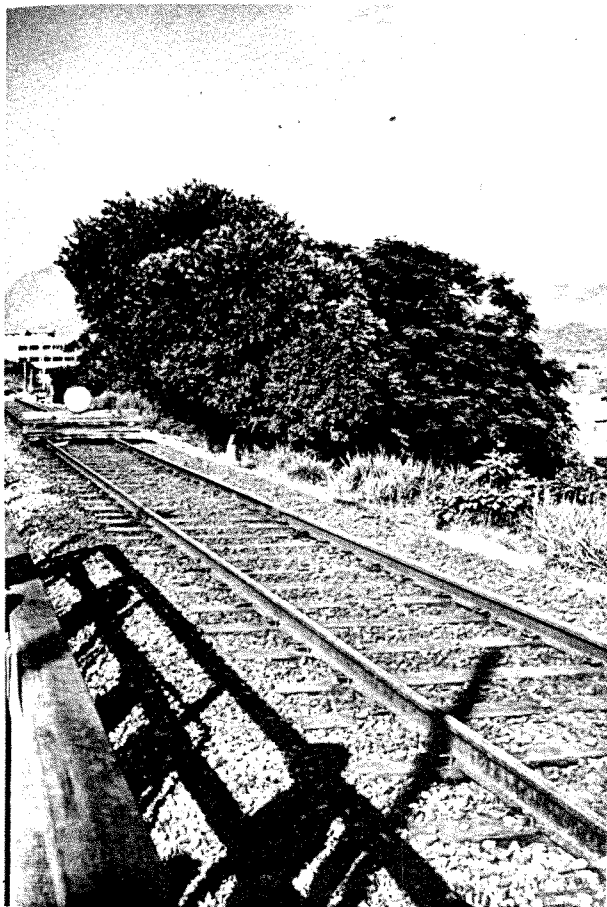


麒麟，此起彼舞，鑼鼓齊鳴，爆竹喧天，所有道具與會景人材，皆遠赴廣州租聘，此種種運與熱鬧排場，近世已漸形減却，改以上演四日五夜由紅伶担綱演出之神功戲替代。

每年農曆正月初二為車公誕，沙田區即見車水馬龍，遊人肩摩踵接，參神善信如蟻之赴殤，十年一屆之醮期亦在當日以下杯擇定，正、副緣首（即主持人）亦於是日卜出，一切建醮開銷由鄉民自行募集及向華人廟宇委員會申請撥助。而車公廟前之大門對聯：「車轉普天下，般般醜心變好；公扶九約內，事事改禍為祥」則頗具法力無邊之意。



一九七五年十二月攝於沙田狗肚山



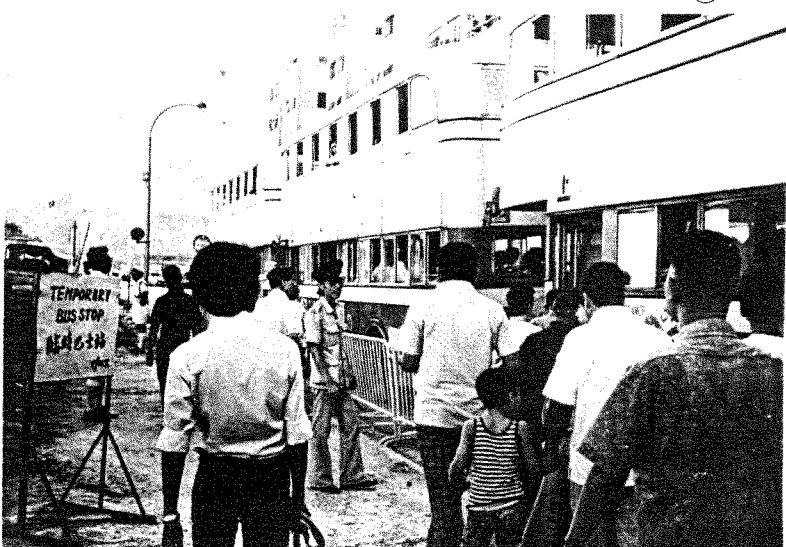
### 沙田今昔之三

① 「停」牌橫亘火車軌上

② 火車到達沙田城門河斷橋之前搭客下車  
轉乘巴士往沙田火車站再乘火車北上

③ 火車抵達沙田城門河斷橋之前搭客需轉乘  
巴士至沙田火車站

④ 沙田臨時巴士站



# 躍之野外

岳上嵐 攝



AGENTS



AGENTS



AGENTS



AGENTS



CORRESPONDING MEMBER

GEORGE FALCONER (NAUTICAL) LTD.

BRITISH ADMIRALTY CHART AGENTS  
AUSTRALIAN CHART AGENTS  
CANADIAN CHART AGENTS  
NEW ZEALAND CHART AGENTS  
INDIAN CHART AGENTS  
NAUTICAL INSTRUMENTS STOCKED & REPAIRED  
NAUTICAL BOOKSELLERS

TEL 5-226741  
5-222836  
5-618467 (NIGHT)  
P. O. BOX 826  
CABLE ADD. "FANAUT"  
108, EDINBURGH HOUSE  
11-13, QUEEN'S ROAD, C.  
HONG KONG

霍近拿海圖有限公司

香港皇后大道中十一—十三號  
公爵行二樓一〇八室  
香港郵政信箱八二六號  
電話：五·二二六七四一  
(假期)五·六一八四六七

代理：英加海圖  
澳紐書籍  
專辦：航海儀器  
儀器  
鐘錶及  
各種精  
密儀器  
文具