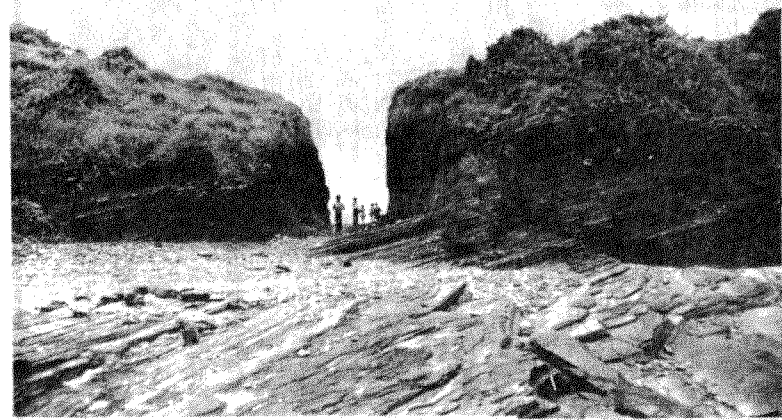


影、釣、泳、行皆宜的大鵬灣

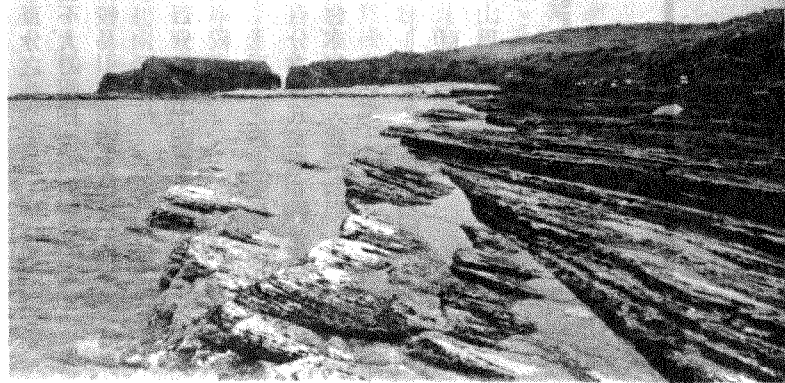
## 平洲



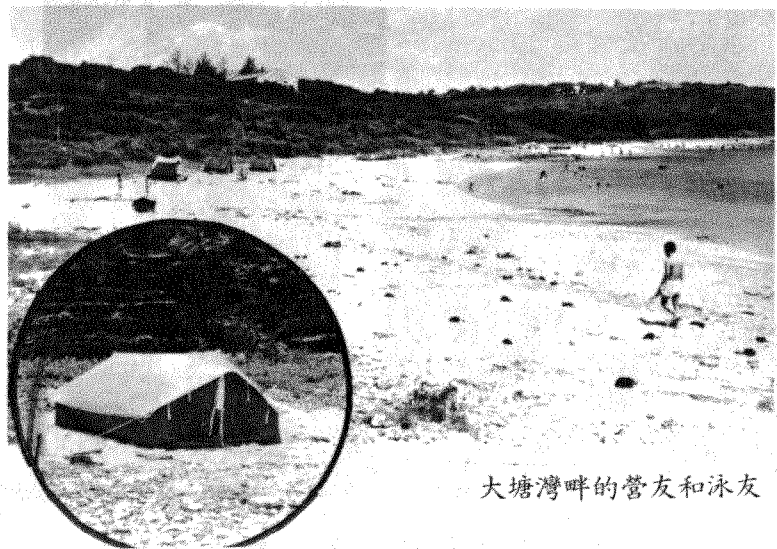
野外賞景



斬頸洲斷崖



大塘灣畔的營友和泳友



平洲位於港境東北水域之大鵬灣內，島形如新月，地勢平坦，一如其名，面積〇・四三平方哩。以奇岩奇石聞名於旅行界，被行友公認為香港野外四大景觀之首。（四大奇觀為平洲奇石，大浪海灣，東海岩洞，嶺山石澗。）往日的平洲曾有過一段光輝的日子，在全盛時期曾有居民超過二千多人，多數以耕種和捕魚為生，島民在此居住的歷史淵源久遠，且以平洲為籍貫，有與別不同的平洲話，可見他們居此的日子非淺。又因孤處海隅，交通不便，儼然一處世外桃源。

但在第二次世界大戰初期，中國的陳策將軍曾帶領香港英軍突圍至此島上，作為反日後勤基地，使居民飽嘗戰爭的慘痛折磨，今日談來，久居平洲的居民仍低首唏噓不已。直至韓戰期間，而平洲因地理環境關係，一度成為走私偷運者的樂園，使平洲在一夜之間熱鬧十倍，異常繁榮，當時的走私貨品多數是綢緞，由香港運至平洲，再偷運往廣州、惠州，而轉往大陸各地，但這種畸形的繁榮並不能持久，跟隨韓戰結束後便煙消雲散，而且在漁獲不多，土地貧瘠，水荒威脅種種打擊之下，居民逐漸遷離，或遠渡重洋，僑居英、荷、或轉往市區謀生，使平洲充滿一片頹敗景象，田園荒蕪，十室九空，破屋處處。現在由於旅行界的宣揚介紹，遊人日增，才使部份居民於假日返回島上經營士多旅店，但當假期一過，遊人歸去之後，平洲又回復一片衰敗氣象，除遊人拋棄的垃圾外，便祇餘居民六、七人。

雖然經歷人事變遷，但平洲的遊賞價值仍十分之高，其最大特色為沿岸之天然奇特怪異的頁岩，這些奇石不僅為東南亞所僅有，甚至整個華南亦極為罕見。現由王爺角碼頭開始，向東逐一介紹沿途之風光掌故，名勝古蹟及觀景重點如後：

七步不同源——是洲頭村附近的一口水井，頻臨岸邊，當潮水漲至最高點時，七步之內，水分鹹淡故名。

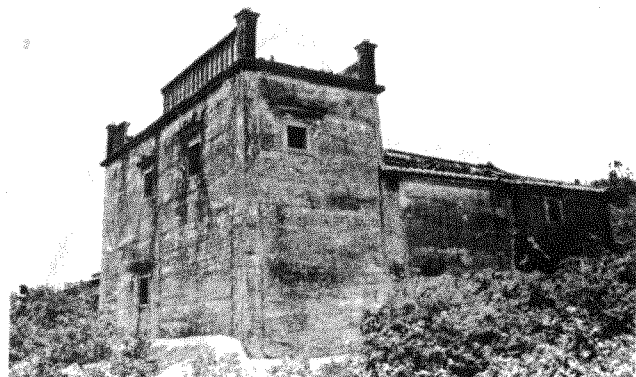
洲頭——昔為平洲最大的村落，以陳、袁、葉、黃四姓居民最多，位於林屋山與鶴岩頂之間，築有水塘蓄水，現在則除沿岸數間土多與一些專供渡宿人士租賃的村屋外，其他房屋多已廢棄甚至倒塌。最具歷史價值為海邊的天后廟與山上的譚大仙廟，兩廟均在一九七〇年重修，而天后廟的建立，距今已有二百二十二年之久。廟前平台有大樹遮蔭，所以亦可作為休憩之地。

更樓石——為兩塊方形的龐然巨石，約兩層樓高，矗立於奶頭咀附近，形狀奇偉，由海上望來，仿如建於平洲海岸的更樓，故稱為更鼓樓，亦稱更樓石。其位置在全港的極東點，為平洲欣賞日出的理想地方，「更鼓樓頭賞晨暉」為露營的主要節目。

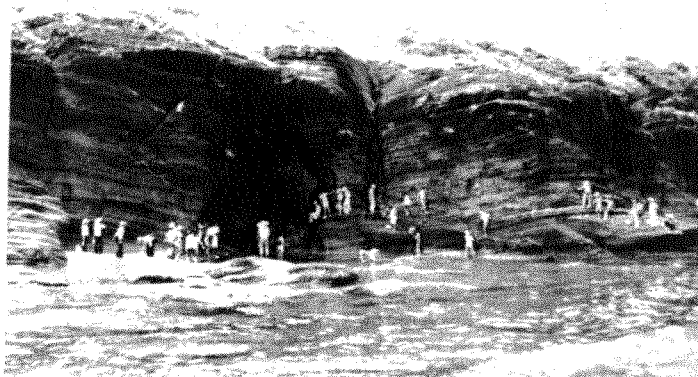
難過水——由更樓石往前走，不久為陡峭的山崖阻擋，必須攀過鶴岩頂才能繼續前進，若潮退時，懸崖腳下便出現一條驚險曲折之小徑，但驚濤拍岸，水常掩徑，必定要計算浪與浪之間的時間，一衝而過，若時間計算失準，或腳步遲疑，浪花一起便難免遭受濕身之災。過此道時，驚險刺激之情，令人十分難忘。

高井——平洲因地勢平順，缺乏高山溪流，故常受水荒威脅，但高井卻是一個長年累月

洲尾之碉堡型村屋



涉探鶴岩的行友



**交通情況**——油蔴地小輪公司東平洲航線，每逢星期日上午九時十五分於大埔壩開出，下午四時十五分於平洲回航，船費十二元正。另有專供露營過夜人士使用的特別航線，每逢星期六下午三時三十分於大埔壩開出，翌日（星期日）正午十二時於平洲回航，船票亦為十二元。上述兩線航線船票，均在油蔴地公司港內線碼頭樓下詢問處預售，如未售罄，當日始在大埔壩碼頭發售。

平洲亦有街渡服務，大致上每日上午八時卅分於大埔壩開出，下午四時於平洲回航，但因平日往平洲的遊人甚少，故常因人少而取消，若平時往遊平洲，應預先聯絡清楚，而且大隊比較適宜，平洲街渡聯絡電話：一二一六六八二四一詹田。

**食宿收費**——島上有甚多專供遊客渡宿的村屋，住宿每晚收費四元，飯餸則五元一餐。

**水源**——並無大溪流，水源祇靠幾個水

平洲常見的牛隊



### 參考資料

**邊可以互通。**

**長沙灣**——為平洲最優良的沙灘，灘廣沙潔，灘後可作營地，但缺乏水源，需倚賴村中街喉。

**大塘灣**——沙灘較長沙灣細小，而且地近碼頭，遊人較多，至環境並不甚清潔，然而在接近王爺角碼頭附近的水底下，卻有美麗的珊瑚礁，兼且水產豐富，筆者便曾見有人在此捕得尺長的龍蝦與整籬的大蜆，故為喜愛潛泳者的天堂。

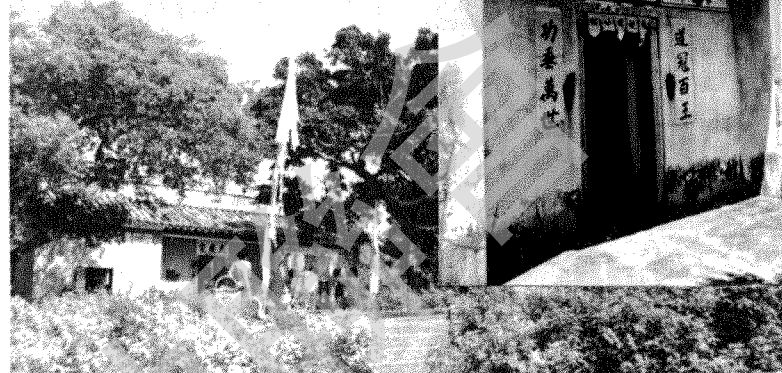
塘與科學井供應，如非天旱，大致上水源亦不成問題。

**通訊**——全島並無電話，但駐守平洲的警署有無線電話設備，如遇意外，可向警署求救。

**注意事項**——因平洲地處邊區，故往遊時最好攜帶能證明身份的證件，以免引起不必要的麻煩。

下期尚有專文及  
精彩圖片介紹平洲

天后宮與譚大仙廟



永不乾涸的地下水出口處，位於寨腳下與鶴岩之間的岩壁中，離地面約十多尺，為一細小水潭，故名曰高井，是一處十分穩秘的勝地，處此盛夏，繞遊平洲，一定會汗流浹背，燥熱難當，至此清潭可作消暑。

**鶴岩**——因其外貌上尖下闊，洞口寬，內裏小，就有如海螺一樣故又名海螺洞。洞內岩壁平滑，地上分佈大小不同之小石堆，扁圓光滑，是長期受浪潮沖激侵蝕而成，洞裏呈三角形，可容二、三十人。當潮水退盡之時，便可涉水深入探究，但當潮水高漲時，浪濤洶湧，聲如雷鳴，卻絕對不宜以身犯險。

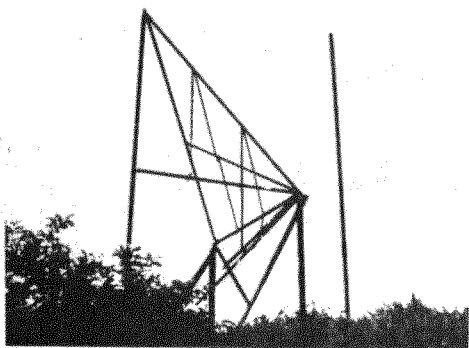
**龍落水**——由鶴岩向前走，不久便見一條蜿蜒的石龍，它和平洲大部份岩石構造不同，呈灰白色而堅硬，在黑紅色的頁岩襯托下顯得十分突出，全長百多公尺，厚約一公尺，由無數塊呈現三角形的砂石（燧石岩）組成，一直由山腰直伸入海水裏，宛如一條龍正要從山上鑽入水中，所以被名為龍落水。

**訊號塔**——崖婆咀上設有一個呈三角形的鐵塔，現已殘破不堪，據說因以往平洲通訊設備缺乏，遇有重大意外需要救援時，便利用此塔發出旗號或指定訊號，以便航經的船隻加以援助。然據筆者訪問老居民得悉，這塔是作為指揮飛機航行之用，但平洲卻非空中交通的航線，山勢亦平順，沒有設立飛機指揮塔之必要，故筆者付測可能是二次大戰時，這指揮空投物資的訊號塔。至於是如此，則有待考証了。

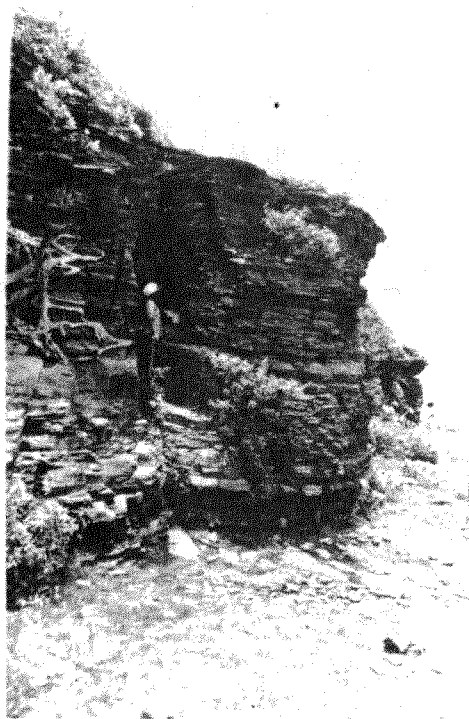
**斬頸洲**——位於平洲西北岸半島，在凹出部份的中央，却完整地幾乎垂直的分為兩邊，形成一條寬約十五尺，長約二十五尺的走廊，遠遠望來便好像被人用刀斬斷一樣，兩相分離，故又名斬頸洲。相信以前是互相連接的，後因海蝕作用，使部份岩石鬆散崩落，而形成今日的新頸洲。

**貓公洞**——位於洲尾角附近，是岩壁中間的一個小洞，祇有五、六尺闊，十分狹小，兩

崖婆咀上的訊號塔



貓公洞





# 大觀雜誌、野外月刊 合辦 良友香煙贊助 野外大觀旅行團

抽獎助興 獎品豐富 永不落空

地點：大鵬灣平洲

日期：一九七八年七月廿三日（星期日）

時間：上午九時至下午七時

節目：戶外寫生、攝影、野餐

由大觀雜誌邀請名畫家、攝影家隨團出發，義務為團友指導寫生及攝影技法。

由野外雜誌策劃觀景遊覽。

費用：每位廿五元，包括車船費及午餐（小童全票）即起接受報名，額滿即止。

報名地點：

1. 香港軒尼詩道203號東華大廈503室大觀藝文院
2. 香港灣仔天樂里3—5號僑康大廈三樓B座野外雜誌社
3. 中環德輔道中206號信遠齋冲晒。
4. 深水埗荔枝角道335號C（桂林街交界）岳峯攀石旅行用品店
5. 九龍旺角砵蘭街269號同德書報社
6. 七月十六日、十七日可逕往香港大會堂低座展覽廳報名。

垂詢電話：5-726716，5-734237，5-734238

大觀雜誌·洋洋大觀  
多看野外·知遊野外

## 野外資料室專繪地圖20

