

林村天后宮

清逸

甲 位置及形貌

此天后宮位於林村谷坑下甫村內，林村公立學校之旁。現時更有新建公路從林錦公路直接引入，不須繞經士馬史營前來。

廟之形貌頗闊大，佔地不小，前後二進，左右三楹，更有偏殿及東西廂，一連三座，橫排共分七間格。廟前階地有外牆，牆外是廣闊草坪，其東首有停車場；西首有土地神位及公廁，並有小徑出鍾屋村；後有青蔥樹木，環境亦算優美。

乙 歷史沿革：

據碑記及鐵鐘所載，此廟建於清乾隆卅六年（即早在一七七一年），在道光乙未年（一八三五）重修，一九六四年遭風毀，六五年再罹火災，於是在一九六七年重建，是故廟貌較為美奐。

丙 文物記載：

廟門頂雕樑有神珠、鯨魚塑像。簷下有壁畫，如山水、花卉、鷹、雙鶴等。正門頂有石橫額曰：「天后宮」，上題「道光乙未年孟秋月吉日重修」，由此可知此廟在中期重修時日。門旁無聯，牆壁不加批盪，磚塊顯現，悉依古制。

中門頂亦有橫額曰「天后宮」，上題「道光辛丑年」（即一八四一年）。門柱有聯曰：

「德足配天，萬代沾恩咸頌德。」

功堪作后，四時被澤盡歌功。」

上款為「道光乙未年仲秋旭日」，下題「沐恩信士百鰲石梁元士敬送」。

中階沒有上蓋，故內部頗幽暗，後殿簷下

有塔香；楹柱旁懸鐘鼓、及繫上紅油的雲板；鐵鐘鐃有。「乾隆三十六年」、「辛卯歲季秋吉旦立」等字樣，由此可見此廟之興建年代。後殿分三間格，正中龕龕供奉天后，天后之右室奉太歲星君及財帛星君；左則為觀音菩薩和金花女神。天后壇前立有二護神。左為順風耳，右為千里眼，全殿闊約二十五呎。前廳左右各有門通入偏殿，東廂前廳牆壁上嵌有碑記，內容說及重修緣起和捐者芳名，碑文如下：

「林村鄉天后古廟重修紀念碑。」

稽我鄉天后古廟一連七間，分前後座，始建於前清乾隆時代，復重修於清道光年間，詎料於一九六四年遭颶風吹毀，更於六五年再罹火災，全部遂多毀破，本鄉人士共推出修建廟宇委員會負責籌劃修建工作，得蒙 大埔理民府官鼎力補助下，並旅英僑眾與各界善信慷慨解囊，籍以玉成斯舉，特泐石以留念，用由謝悃，永錫鴻庥。

林村鄉修建廟宇委員會。

陳國鴻

張惠霖

主席張枝繁（以下為委員名單）：

梁世玉

鍾國榮

丁未年一九六七「四月十九日吉立」

在對面牆壁亦嵌有一碑，全是捐款者芳名，捐款數目多少不一，有高達八百元者。

前廳後殿隔一露天天階，後殿有神龕，龕內牆壁繪畫一頭麒麟，無神像之設，只供奉神位，牌上寫着：「開山建廟助銀成功鄧××



「××長生祿位」，可知此殿實在是祖堂。
前廳及後殿各有一門，是通入鄉公所，
內有長桌及椅子。

在正殿之西亦有二廂，靠內的為文武殿，
龕內供奉文昌及關帝二像，二神並坐，高約呎
半。其後牆壁同樣繪畫麒麟瑞獸。軒轅上有「
油蔴地廟街一百二十四號永發順綉莊出品」字
樣，殿內陳設簡陋，除神龕外，只有鋅片製之
香爐及另一神几，但天階通往鄰殿之門作圓形
，通往前廳之門作拱頂形，頗為別緻。

文武殿與天階相接之門上有紙聯，曰：

「文光謫藹春光媚，

武氣重重淑氣臨。」

西廂二殿之天階俱露天，有圓門相通，在
文武殿之一面有扇形橫額曰「一以貫之」，門
旁有聯刻於牆上，曰：

「耿耿忠心垂宇宙，

昭昭義勇振綱常。」

此二聯對文武二帝之頌揚可謂備至。

最西首一殿為護鄉長生祿位，故無神像之
設，僅以神牌示之，其後牆壁所繪畫一頭鹿，
鹿背有蟠桃二個，鹿之姿勢亦與麒麟同，近天
階之門牆有紙聯曰：

「運際昇平，神人共樂，

氣富和淑，花鳥知音。」

丁 業務狀況：

廟祝年紀已老，經常打理廟之業務，是故
廟內頗為潔淨。平日香客到訪亦不少，筆者採
訪之日，亦見有村民前來參神問卜，可見「天
后」不只是水上居民奉為神靈，陸上善信亦不
少。

至於大慶節日，每十年皆有一次「太平清
醮」，連開五日六夜，醮會目的主要為天后之神
而設，而不是為其它神的。今年（一九七二年
）適逢此廟建醮之年，但並不是在天后正誕日
，而是在本年十月下旬（農曆）。屆時將有搭
棚演神功戲，菩薩登壇，啓壇超幽之盛舉。至
於其中程序及醮會前之功夫，早有通告發出，
現將其中節錄如下：

「林村鄉天后廟（一九七二年）太平清
醮五日六夜吉課：

發奏上頭表擇農曆三月十四日 下午六點鐘

上二表 七月初五 下午六點 壬午 戊午 甲午 生年相沖

開工札作 七月十七日 下午四點 庚午 丙午 戊午 生年相沖

開搭醮棚 七月廿九日 下午四點 戊午 壬午 甲午 生年相沖

作齋灶 十月二十日 上午八時 壬午 庚午 丙午 生年相沖

上第三表 十月廿四日 上午六時 甲寅 庚寅 戊寅 生年相沖

取水淨壇 戊午 甲午 壬午 生年相沖

揭幡 同廿四日 上午八時

迎神登壇 同日 下午二時

啓壇建醮 同日 下午四時

啓人緣榜 十月廿七日（廿六晚）十二時半

三十完醮日連工超幽散醮便吉，毋庸另擇。

送神回位

廟之正門



酬謝神恩

十一月初一 上午八時
乙丑 辛丑 丁丑 生年相冲

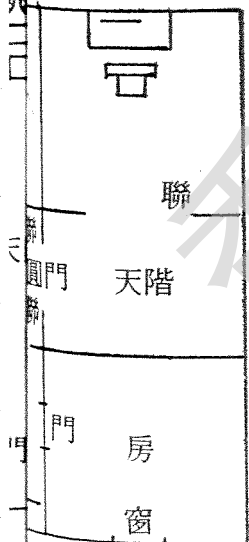
以上所定時間係照標準時間計算（即冬令時間）

由上述所錄，可見醮會開始於農曆十月廿四日（公曆十一月廿九日），終結於三十日，翌日送神四位，為時雖七、八天。但醮會前一些日子已作準備功夫，如農曆三月中已上表，七月間札作及搭棚，可見籌備之日亦需擇日，不容忽視。至於生年若有如表內所列者，須審慎不要在該日前往參神觀禮，否則必惹禍上身，祥瑞不降，是為神之意旨，此點雖屬導人迷信，亦可見其隆重莊嚴。

本文作者早年肄業於某教育學院，對九龍羣峯以北之新界大陸，包括西貢半島，東及東北水城諸島及西海龍鼓沙洲等之廟宇曾作全面性深入探討，並以所得作為畢業論文之資料，本刊現徵得其同意，將所藏資料分期發表，公諸「野外」讀者，內容兼顧學術性與趣味性，對掌故或傳說之報導尤為詳盡，惟絕不以此導人迷信。

編者

護鄉長生位



天階一角（文武殿前）



林村天后宮

文武二帝

廟旁之土地神位



天后宮位置圖

