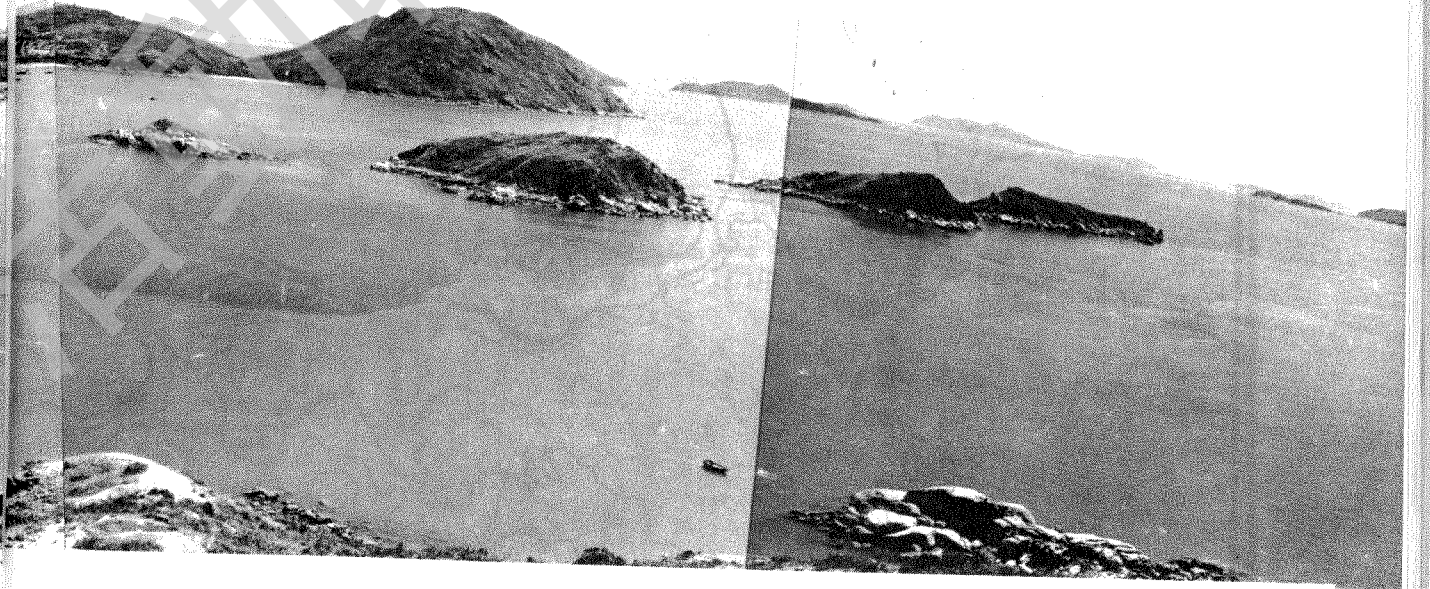


# 影 嶼 山 嶼

之三

陸谷恒



鴉洲羣島又名索罟羣島，在大嶼山西南水域，由三大島、三小島與十礁排合成，三大島為大鴉洲、小鴉洲及樟木頭，小島為孖洲、圓崗洲及頭顱洲，十礁排則為三大島間之鴉洲海中之圓洲石洲、灣口洲、紅岩排，大小高排與瀝心排、小鴉洲北之白沙排，樟木頭東畔之龍船排及頭顱洲西之頭顱排。

大小兩鴉知遊者衆，頭顱洲亦以位置特殊而多遊踪，其他各島則遊人尚稀，兩鴉之介紹已見上篇，本篇專叙高排、瀝心排、圓崗洲及頭顱洲四處以外之各嶼。

## 孖洲

孖洲為鴉洲羣島之第四大島，面積較樟木頭略小，為羣島中位置最西之一洲。此島與圓洲石洲相聚一隅，與樟木頭、大小高排及龍船排之一組島嶼分據鴉洲海之西東兩方。

孖洲長形，分東西兩半，由一沙石地頭相連，此沙石堤離水面極低，潮退時寬約十多呎，大潮則全沒水下，然可涉渡而過，地頭上大小岩石雖多，而沙粒極幼滑潔白，可供嬉水。

孖洲之西半橫而東半直，大小略等，西半高五十多呎，最高點在正中，東半則高百呎以上，北高南低，山脊平緩斜下，另有一岬咀自中段東向斜伸，岬上寬約廿呎，中部稍隆起，高約七八呎，其上滿佈荆棘小樹，兩岸則全為大小碎石。

東半多大石矮樹，南坡海邊巨岩直立，高聳近廿呎，北、南及東三坡小樹較密，西首斜下沙石堤之處則較易行，近山頂處豐草茂密，

高及人頭，最高處有數大石聚合如台，廣闊近丈，登臨其上，既可盡覽垃圾尾及蛛洲之勝，而大鴉北景，小鴉南貌，及嶼西形勢，與東方圓石各洲，均可細賞，山頂南首為一平順山脊，脊上草短，可輕易穿行，東坡不甚陡峭，雖有矮樹，亦可強行而下海濱，一遊斜伸入海之亂石岬咀。

島之西半環岸全為亂石，退潮時可繞行而過，北坡海邊及山半各有一碩大無倫之巨岩，一上一下，似為呼應，山頂大石叢立，均高十呎左右，其中一石形如昂首向天之大鷹，頭啄均具，遊人可攀登石上，捫石嘯傲。

山頂西首平曠闊大，除一二矮樹外盡為長草，雖無徑路亦可漫步賞景，與東坡上石羣阻路，棘樹礙足之情形，大異其趣。

西北方海面上有一獨立礁排，三石相聚，離岸十多呎，宛如石舟，面積雖小而頗具形態，自山頂俯瞰或泊舟石畔近賞均宜。

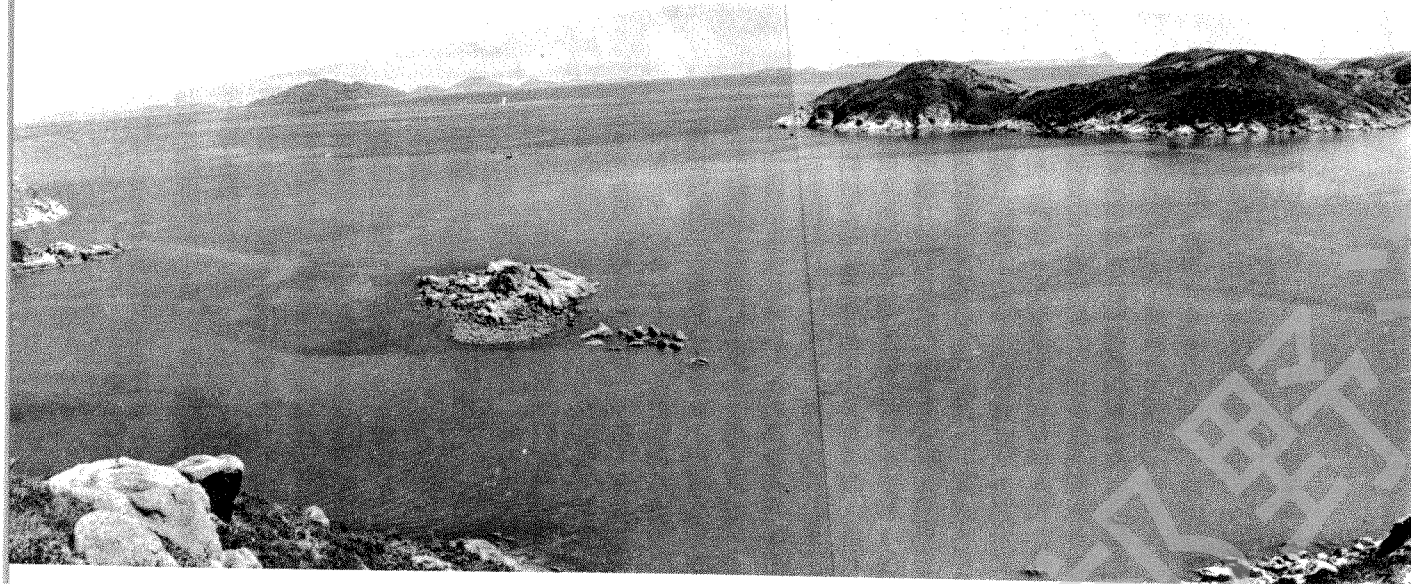
## 圓洲

圓洲在孖洲之東，兩處相去一百四十碼，島形略圓而帶長，南北二百碼，東西二八〇碼，離小鴉洲及大鴉洲均約六百碼許，石洲則在島東七十碼外。

圓洲島上多矮樹，最高處為一百呎許，在島中，頂上樹密不能履足，岸邊均為岩石，大小參錯，高低不平，繞走不易，東北及西南畔均有石排長伸入海。

山頂雖不可至，在山頂下之東西兩面，亦可賞覽四周景色，尤以東望為佳妙，觀眺所見

從小鴉洲南望灣口洲、石洲、圓洲、孖洲，上方為大鴉洲



從灣口洲北望小鴉洲



### 紅岩排

紅岩排在小鴉洲最東之山岬外，離岸約七

別有一番感受。

此排在潮漲時全沒水下，普通時間則半現水面，自小鴉洲各山崗上北向俯望，細心尋覓始可得見，其形如一小黑點，又如小艇，絕不起眼，俟浪靜時刻泊舟登陸，則如企立海心，

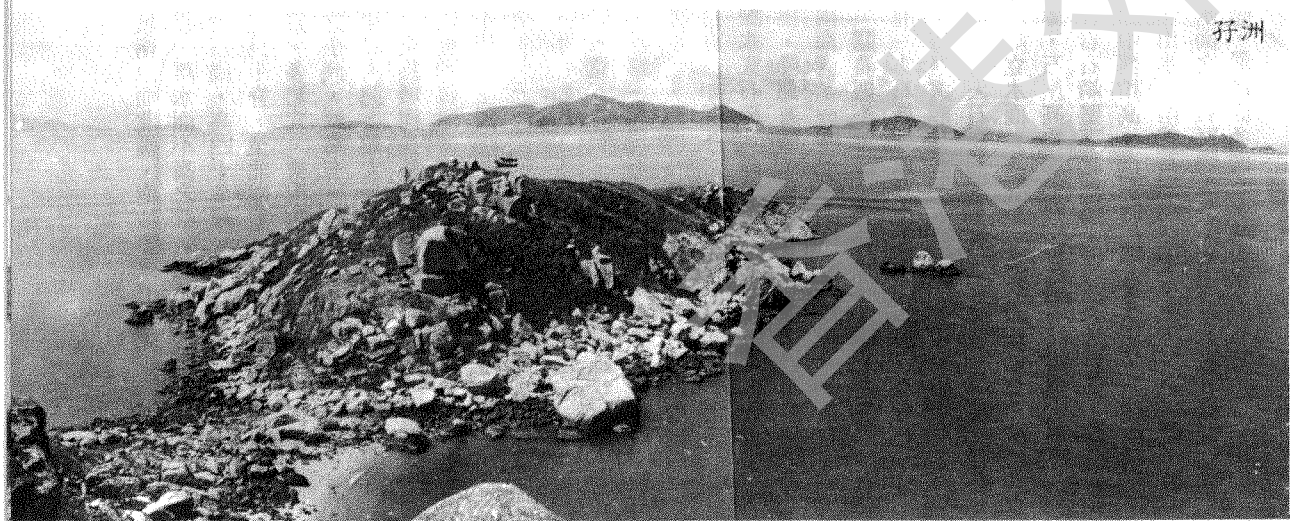
### 白沙排

白沙排為一形如磨刀石，潮退始現之石排，約長二丈許，闊近丈，高四呎，石上全為蚝殼，南部較高，此排位於小鴉洲北灣西北海面，在北角與上角之間，離岸一百五十多碼，東南距小鴉洲白沙灣（北灣）近六百碼。

小鴉洲南灣西南角咀之旁有一面積頗大之礁石堆，潮退時半連岸邊，水漲則離裂而成一近岸石島，乘僱舟逐島之便，可順道泊舟一遊。

嶼山之兩大高峯並排而立，高度略與小鴉諸山相等，如非遠近山色有異，必被誤認為小鴉羣山之部份，除鳳凰大東兩山之外，大嶼山只有分流角一處在望內，惟因相距較遠，所見者只為岬角之部份，體積細小，僻處小鴉洲西南角後，宛如小嶼。南望大鴉洲平浮海上，島上之飛帆頂，南山及大洲尾頂三山並立，西畔石洲圓洲平列，孖洲則幾全被圓洲所掩，遠景垃圾尾三島一字橫排，東方大小兩鴉間之海面遼闊，其間小嶼三數，最矚目者則為面積較大，位置較近之外伶仃島，近景則除環岸之大小白色岩石，山頂上之茅草叢及西岸海邊之碎石灘外，尚有離岸獨立，形如一羣小嶼之礁石堆。

孖洲



，石洲正立於前，小鴉大鴉分峙左右，遠景則樟木頭、石鼓洲、南丫島，以至香港，重重疊疊，似無盡境，西望在山有大嶼西陲之重疊山影，斜降分流角咀，在海有孖洲近在咫尺，背後垃圾尾諸島橫列海上，極目可及澳門南北，雖未能清晰分辨指點各地，海空景色，亦覺目不暇給。

### 石洲

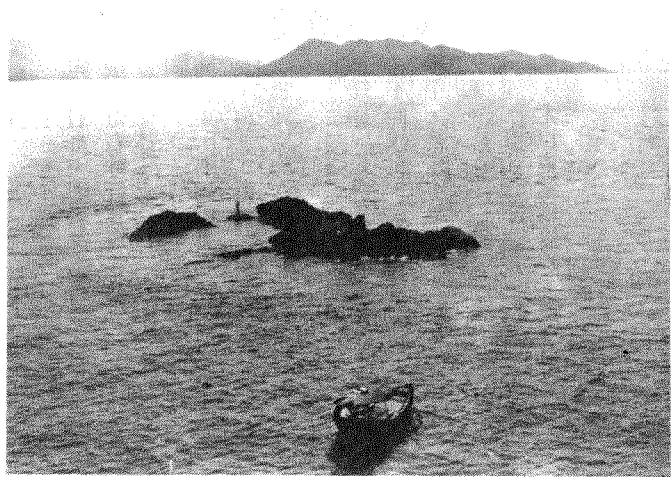
大小鴉洲間海面上有三島一排，為孖洲、圓洲、石洲及貼近小鴉洲南灣之灣。洲，四嶼由西而東，依次排列，大小亦如其位。

石洲島如其名，為一石島，扁長形，長一百五十碼，寬七十碼，西距圓洲八十碼，北去灣口洲則為六百碼，島高五十呎許，岸邊全為大小碎石，潮退時可繞島一周，半山以上有青草，山頂上則只有短草，最高點在東南，山脊向西北傾斜而下，頂上可環望四周景色，東望小鴉居左，大鴉居右，中為樟木頭，遠處則有石鼓，南丫、長洲、香港及担干各島，小鴉洲前有灣口洲石嶼屹立，後有大嶼山自嶼南半島迤西以至分流頂之全列山嶺，其間大東鳳凰兩山矗立，雄鎮一方，西望咫尺之外為圓洲，島形如一饅頭。左右各有石岬前伸如爪，背後孖洲半現，分流全隱。孖洲及大鴉洲以外，垃圾尾羣島之偏南各島與萬山羣島北首各嶼，均可得見。

### 灣口洲

灣口洲在小鴉洲南灣海灘五百多碼，離左右兩山咀均約二百七十碼，西南離圓洲石洲六

龍船排



百多碼。

此島為一石嶼，長一百三十碼許，寬近五十碼，伸延頗長，潮退時面積較大，中部突起，高約三十呎，頂上石畔有坭，略有小樹等茅草叢生，沿岸岩石參錯，或高或矮，有矗立水邊，突起十多呎者，有低臥水面，高只三四呎者，亦有自海面或斜昇，或直起，宛如堡壘者，大致而言，此島之岩石予人以一種雄偉瑰奇之感覺，迥異於孖洲、圓洲及石洲三處。

此島西首岸邊為一碎石灘，海面有一堆離岸散立礁石，體積不大，出水不高，為數約二十多座，相聚一隅，儼如此排之衛星小島，潮退時形狀更顯，自小鴉山頂俯望，如一大船拖曳小艇東向而行。

立島上北望，小鴉洲全島展現，島上各山崗排列有緻，南灣沙灘形如白帶，背後可見大