

# 山四東興

易虎

大山東南望，正中遠處為香港島，近景為竹篙灣

自港九市區海旁西望，大嶼山東北之一列山巒清楚入目，山羣中以偏左方之一座較高聳，山勢突兀如一平台，與其他山峯高低不平之走勢迥異，此山即為嶼東第一高山老虎頭，乃大嶼山自銀鑛灣與白望閣山坳進東之最高峯，嶼東山嶺北起五鼓嶺，而花瓶頂，而大山，而犁壁山，西南斜走，直奔老虎頭，連成一脈，至望渡坳上而止，似向高峻壁立如屏之二東山俯伏低頭。

自東而望，老虎頭上雙峯並立，兩頂相去近六百碼，一高四六五公尺，一高四六六公尺，西峯略高，惟因此峯東面之景色全為東峯所阻，故測量不敷建於較矮之東峯，東峯上俯望，嶼北羣山盡在腳下，其較大者，自近而遠，有大峯洞，犁壁山，大山及花瓶頂，自花瓶至老虎頭，為一中程山線，如沿途隨蝶時遇天色晴朗，則沿途所見，無論山海，均極堪賞。花瓶頂及鄰近各山之描述，前經見載，本篇專論大山，犁壁山，大峯洞及老虎頭四山。

大山 大山高二九〇公尺，為一列南北斜走之長山，位於陰澳、竹篙灣及四白三灣之間，此山較花瓶頂為高而藉藉無名，山之北、西、南三坡均緩順而東坡陡斜，山勢綿長，南行直出海邊，與犁壁山隔四白坳分峙，有山徑南北跨嶺而過，另一支線則西行下四白坳，各路均極明顯，似時有人行，北線自昂船窰嶼豐學校後上山，經一大石後沿短草坡而上，翻過一山崗頂後即下降至一坳，過此則山坡陡直上昇，直達山頂，路旁間有巨石，頂上近北首有小石墩，四周全為亂草，最高處有大石叢，西首山坡平

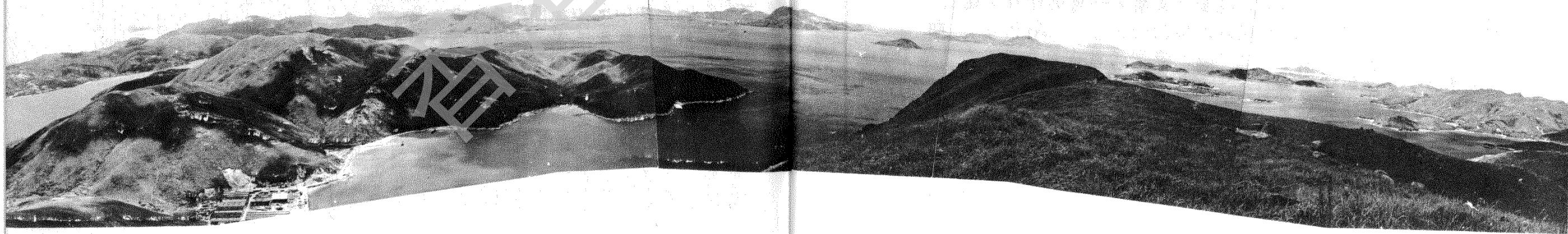
順，略有短草，緩坡之上，一徑貫穿，景色單調。

大山山頂外望，近景有陰澳灣及鹿頸灣之真貌，昂船窰之全景，與嶼北花瓶各山之形勢，竹篙灣內之船廠，灣南之平直高崖與灣北曲折多姿之海岸線形貌，大山南延山脊之走勢及犁壁山與老虎頭各山東方之面影，遠景則有西起青山，東止釣魚翁，田下山之一列新界大陸羣山，有香港、南丫、坪洲各嶼，石鼓、長洲外伶仃及担杆諸島，有大東、鳳凰、彌勒等嶼西高山，亦有零竹洋上羣嶼與遠方珠江口西岸之一列地區，此處所見，較之花瓶頂上，尤勝一籌。

登遊大山，可見花瓶頂越山而至，可自青龍乘嶼北街渡至打水灣上岸登昂船窰經嶼豐學校上山，可由陰澳灣或四白灣後上山，亦可由老虎頭諸山東來，路徑無限，當視遊程所作之安排而選定上山之路。

## 犁壁山

在大嶼山境內有兩犁壁山，一在嶼北陰澳與三白之間，一在嶼西大澳以東之深窟灣上，陰澳南方之犁壁山有南北兩頂，各高二四〇公尺，隔一小坳對立，此山之左右各有一大山坳，在西為三白坳，在東為四白坳，而以西坳為較重要，坳上路徑縱橫，為陰澳至三白及二白間之最便捷通道，犁壁山呈三角形，尖端北指陰澳，有山徑分東西北三路跨頂而過，東坡下四白坳處多雜樹阻路，通常登臨此山之遊客，或由老虎頭縱走羣峯而來，或經花瓶頂而至，或由陰澳灣後上山過二白大白，均為路經山下



犁壁山西北望，左方長島為赤鯨角，中部為大、小磨刀島，遠處為青山



，順道一遊，少有專程作犁壁山行，擇此山以爲旅程重點者。

犁壁山北頂上有石堆，較南峯略高少許，環望所見，山景海景各半，分據四處，四段所佔面積略等，計爲老虎頭及人支二支各山與大山及大陰頂各峯所合成之兩處山體，與前有四白灣，後有坪洲海與港南諸嶼爲後盾及陰澳灣在前，磨刀海居中，伶仃洋在後之兩大幅海面，山海相間而立，似經細意平分，賞景之餘，細思天地萬物，奇偶配搭之妙，每可領悟人生之真諦。

山上所見兩灣之中，四白灣灣形無甚特異，陰澳灣則極爲矚目，此灣灣水淺，淤泥披露，灣中浮木縱橫四佈，灣北木柵直立，一字橫劃，灣畔鹿頸山咀橫出，長索小島斜放，橫直合成一如勾之地形，使此灣之景緻更爲突出。南頂爲一列長形山脊，其上可俯瞰二白大白兩灣及稔掛灣沿岸一帶景色與坪洲海山光嶼影之全貌，略補北頂上所見之不足。

## 大峯洞

大峯洞高二八〇公尺，山頂平闊，東西伸延近六百碼，面積極爲廣袤，其上數崗並立，高度略等，而以偏西一峯爲較高。東崗上有石堆，其旁有測量用之木棒，西崗之上則只有短草。

此山位於三白與二白之背後，北麓海邊有冬葉坑，深水角等嶼北小村，爲間於犁壁山與老虎頭中之一座大山，由三白及二白兩均與二山連接，脊頂與山均上均有明顯小徑，爲南北兩處村民來回交往之路。

自三白均西行上山，山坡平順，沿途北望陰澳，南看三白二白，未幾即至山頂，跨頂而西，沿脊下行，半途有一尖峯，其上有一座以大石堆成之石路，尖峯以西山坡轉陡，直降大白均，均上有一山徑北出小嶺灣，又有一隱約小徑南通二白，南首山坡上樹谷處處，小徑轉折而過，直引二白村後。

大峯洞東首山頂外望，左方近處可見陰澳至嶼北拐石，其間之長索島與大青洲土堤，橫劃水面，其形貌雖不如北首諸山上所見之詭異特出，亦甚引人注目，海面之上，大嶺一山卓然聳立新界羣山之間，由犁壁、大山及花瓶頂各山合成之一組山脈，蜿蜒北出，似向此境內主山隔海遙拜，右方山麓下爲三白、二白及大白各灣，大二兩白間之蟹鉗咀與稔掛灣畔蟹地灣之岬角半島一前一後，互爲犄角，成大白灣之天然屏障，各灣之外小礁半隱半現，一不留神，即以爲小舟浮海而不知實爲小嶼，此小島名爲蠅洲，爲一孖洲，左右各有大礁石，四時出水，由一長百多碼之沙石淺灘相連，平時爲一島，遇漲潮始分裂爲二，大白灣外爲坪洲海，海上大小交椅、坪洲、大利、周公、喜靈各島，一一羅列，又外爲東西南Y海峽、香港、南Y、長洲分佔三方，島形由大而小，香港島後有蒲台，南Y島後有担干山，長洲後有伶仃，天光水色，嶼嶺雪影，可極目視之娛。

轉至西頂眺望，坪洲海上所見略遜東頂，南首則老虎頭大山突兀而立，東峯上之磊磊大石隱隱可見，大東鳳凰婆髻彌勒各山，半現山後，凡老虎頭東坡上山脊之走勢，谷形路跡，與大白均之形勝，均可細望詳察，至嶼北海

面之船影島踪，則此處所見，爲花瓶頂以次各峯中之最佳者，磨刀及伶仃兩洋上之島嶼，如磨刀三島、赤立兩洲、沙洲四嶼、龍鼓洲及內伶仃，與澳門上下前後之長列地區，全部清楚展現，各島均自離立而不與他處相混，賞島既畢，可順覽嶼山自東涌至小濠灣之曲折海岸形勢，青山九逕兩山對峙下之屯門灣景，及羈留嶼海，復出無期，前途未卜之遠洋大輪船之蕭索淒涼情況。

大白至四白灣各爲小灣，均以灣後之村名爲名，內以四灣海邊爲陸界，外以四白山咀大脊角至稔掛灣半島北之大白角間之一直線爲海界之大幅水域，亦名大白灣，此區之山水美景，雖未爲旅行界外之一般人士所知而着意發展，卻被某外資集團計劃在此處闢建旅遊專用區，並有架設遊覽吊車之建議，遊者極宜在此地區仍能保持原貌，美景未被破壞淨盡之時，遍登灣後各高山，肆意遊山覽景，以待未來之追憶回想。

## 老虎頭

老虎頭之名，由此山東峯之嵯峨山勢而來，東峯頂上巨石磊磊，山頂東南斜坡之上，大幅岩石外露，色澤黝黑，微突之山形與石岩相襯，如一猛虎之首，白大白及坪洲境內仰望尤肖，遂有此名。

此山頂上有東、西、南三峯，高度相等，均爲四六〇多公尺，而以南峯爲略高，以東峯爲最巍峩，西南兩峯聚於一隅，與東峯相去五百多碼，其間谷地廣袤，高低起伏不大，綠草如茵，直如一廣闊之馳馬場所，山之北、西南

坡平順，東坡及南坡則頗陟斜，而以東坡爲甚，山勢自東西南方向外伸延，東面分兩脊，一脊北行斜降二白均，半途崛起尖峯，高三一公尺，名榴花洞，另一脊東出大二白均，直指蟹鉗咀，於大白村後隆爲一二三〇公尺之長山，西面分三脊，一北向折西直薄大嶺灣畔，成一臨海山崗，高一二四公尺，一西向斜下牛牯壆村後，結成一三〇公尺高峯，兩峯間之谷地有一石澗，夏天水貌頗盛，第三脊南下舊爲黃竹壆，今已易名爲銀船灣農場之山村後方連起數峯，高度在三百至四百公尺間，老虎頭上之另一大石澗，即由此南走一脊山間東流而下，注入大白灣中。

遊老虎頭有多條路線可循，南自梅窩，東自大白各村，西自白望，北自嶼北沿岸各地，均可登山，亦可自花瓶頂、大山等處縱走諸嶺而至，一般而言，以梅窩及大白兩線爲最便捷，其路徑大致如下：

梅窩線——乘船至銀鑛灣上岸，步入梅窩，過橋後望右方前行，問路往盲塘村（此村近日改稱橫塘），沿溪直入村後，轉上西北方一座崩圯處處之山崗，此山名黃龍嶺，山上路徑明顯，頗多墮墳，過盡墓地後斜上一列高嶺山坡，接走一闊大山路，東向引至一坳，此處有歧路，東行可至紅水載安鄉農場，北行則轉左入一谷地，此處舊爲黃竹壆村，村屋聚於北首山麓，一石徑跨荒田引至村屋前，此村已廢置，路口有木牌書銀船灣農場等字，村屋後方有小徑上山，途經一三角洞，洞高十多呎，上尖下闊，洞內密樹叢生，難見深淺，自谷外遙望，此洞如一怪樹，類此之山洞，附近不下七八