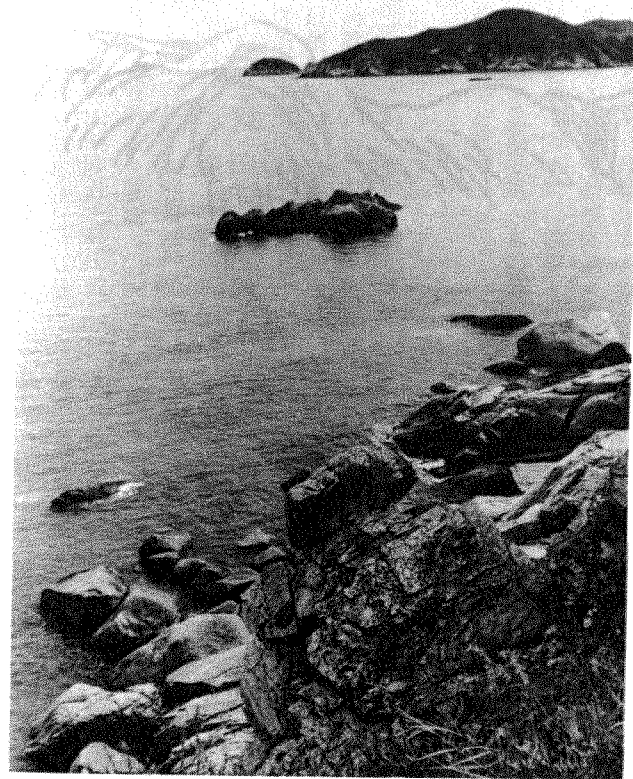


紅岩排



龍船排 龍船排在樟木頭東北，離岸約七十多碼，為一由大小兩礁石合成之長闊石排，全長七十碼許，最高處離水面近十呎，小排為一長約二

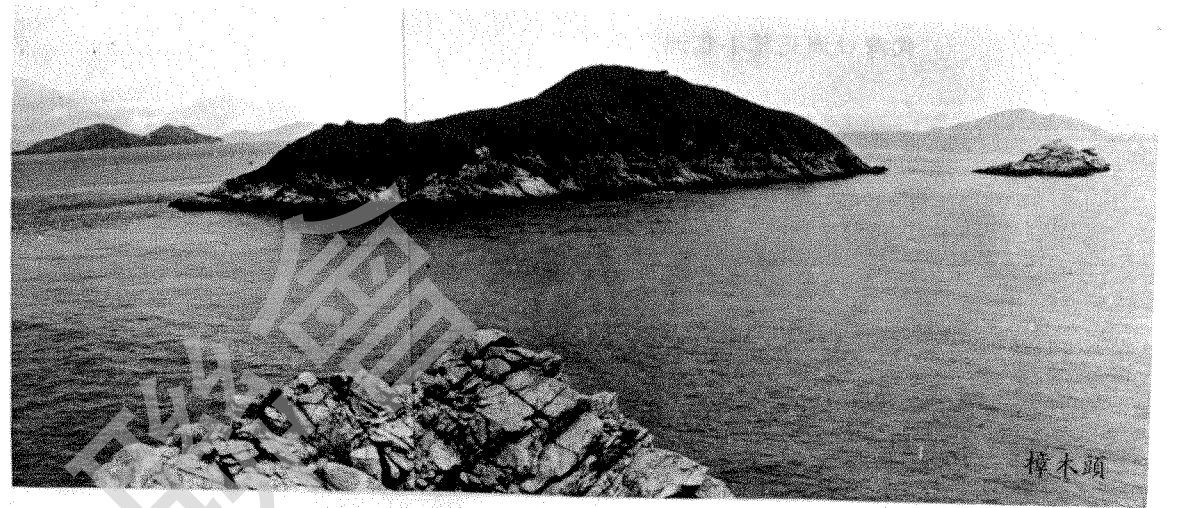
龍船排

樟木頭頂上覽景以西望為佳，此方景物有大小高排，頭顱洲，大鴉洲與圓洲，合成一體之石洲圓洲仔洲，小鴉洲與離立之紅岩排，各島背後綴以垃圾尾及三門羣島等遠方島嶼及大嶼山影，東望則近景只有龍船排，遠景大海而外，其較明顯者為大嶼山之鳳凰，大東及嶼南各山，石鼓洲及外伶仃各處，至香港島、長洲及南丫島以至担干山、北尖各島，均只隱隱可見。

十呎高六七呎之礁排，大排則為一長百多呎，北窄南寬之大石排。兩排間之水道闊約十呎，近大排處有一離水面不高之大石，潮退時可自大排步過。

龍船排自海上至望，如一浮水竹竿，自小鴉洲東山上及西北海面回望尤肖，故有龍船之名，自樟木頭東岸望之則不見此形。

龍船排之大排上岩石高低不平，排面平闊而無甚積水，北端出水四五呎，南向長伸，最高處為一石崗，高十呎許，自崗頂回望排北，小排低伏左方海面，與大排隔水對立，形如大魚，西望則樟木頭一島橫亘於前，凡島東之形態與山脊之走勢，一覽無遺，鴉洲羣島之其他各處，除頭顱洲外，盡皆被阻於視野之外。



樟木頭

樟木頭

樟木頭為鴉洲羣島之第三大島，僅次於大鴉小鴉，位於羣島東北角，島形扁長，南北斜置，長四百多碼，寬百五至二百碼，與小鴉洲東南海角相距三百碼，島之東北及西南均有礁排，東北一排較小，名龍船排，西南一排有二，稱大小高排，面積較大，亦較高。

樟木頭高一百五十多呎，主峯在島南，山十碼，排長三十多碼，東西橫列，略分兩段，東段為一岩石崗，西段亦全為岩石，較高較長，東西二段互相連結，相接處離水面不高，如遇漲潮，頗難通走。

此排最高處約二十多呎，在西段，此段之岩石高陟傾斜上指，如劍如戟，尤以南岸為甚，自小鴉洲東角岸邊遙望，此排形如一座筆架。

自石排上四望，近景可見樟木頭與洲畔之大小高排，頭顱洲與圓洲、大鴉洲、石洲、圓洲及小鴉洲，其中之小鴉洲以近在咫尺，所見最為清晰，然只限於島之東面形貌及一眾高山之山頂部份，正對石排之處為小鴉東角上之一列矮崗，此列山崗有東西兩頂，中部為一低坳，南岸偏東處全為大塊岩石，北岸則為一寬闊之沙石地頭，離水面不遠，大潮時即沒水下，地頭北有一百呎山峯，東坡下亦多岩石，色微赤，有紅岩之稱，鴉洲羣島之外，港境地區只見嶼南半島及香港島部份，港外地區，則有外伶仃、三門羣島、陰洲及垃圾尾等，因此排地勢低矮，故所見不多。

坡南急而北緩，南坡陡直下降成一峭壁，其下為一離水面不高之低陷地頭，地頭之南另起一列石崗，高四十多呎。北坡斜降至島之中部，延為平脊，至北端垂直入海，島之東岸岩石裸露，多岩穴，東南角有一闊十呎許，長近廿呎之小灣，灣底有一高數丈之石縫，此為島上之第二大灣，最大一灣在東北岸邊。東岸半山上全為矮樹長草，掩蓋全山，山頂樹高過頭，纏藤荆棘遍處，不易登臨，最高處周圍密樹，不能四望觀眺。西北山坡上有一巨石直立，斜指向天，別具形態，其下岸邊有一如盆之海穴，水色黯黑，不辨深淺，西岸中段有一窄長小灣，寬五六呎，深十多呎，如一長巷，灣後為一沙灘，灘後有洞高數丈，兩旁山坡陡直，不能上下，灣西有突出石角，可供泊舟登陸，岸邊有一如漏斗之小穴，底部洞穿如小盆，可下瞰水底石卵，海浪自岩下湧入，由小孔激噴而出，隆隆有聲，自此而南，沿岸岩石參錯，有兩海溝，一窄一闊，窄者可於潮退時踏石跨越，闊溝則不可渡，須登山坡自谷上繞過，谷中有一方石橫架他石之上如門如洞，下有石卵灘，每遇退潮時候，水浪衝擊，發聲如琴，闊溝前為一大石崖，崖下有一大海穴，海穴前有巨石屹立水面，其形如一異獸仰首張咀，宛如護衛，石崖高約二十呎，岸邊有路可通，斜下南首岩石峭壁下之地頭，地頭長近百碼，兩側低而中部稍高，潮漲時幾全沒水下，只餘中段部份出水，南首石崗高三十多呎，長過百碼，近水面之岩石堅硬尖挺，半山以上之石質則較鬆脆，最高處多泥土，略有小樹草叢。

野外雜誌訂閱單

茲付上港幣/現金/支票/一角面額郵票總值

二十四元訂閱野外雜誌由第 期至 期

姓名：共十二期

電話：

通訊處：

訂閱者簽名：

若對野外任何方面不滿，可隨時終止訂閱。所有訂費無條件退還。
長期讀者可以定價之七折購買本刊出版叢書，參加本刊舉辦活動可獲特別優待。