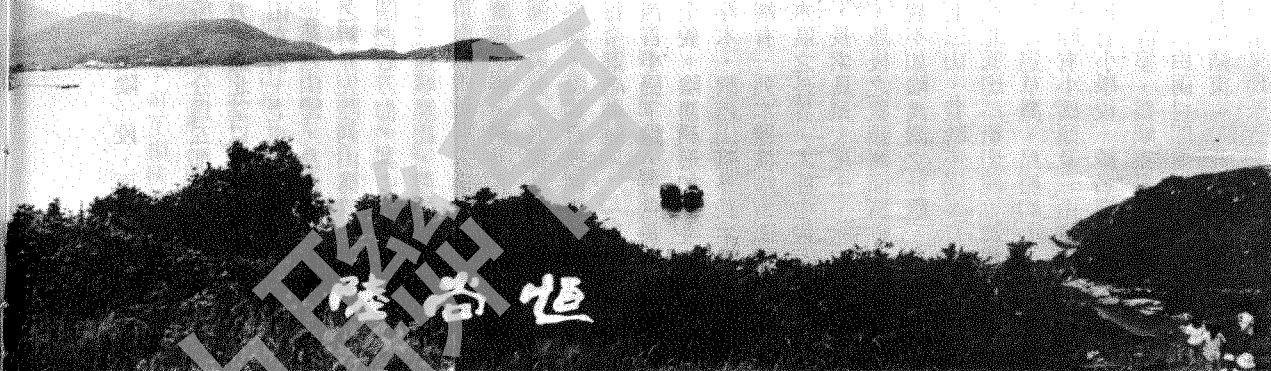


# 嶼山嶼影



(續上期)

大嶼山環岸皆島，或大或小，其中聚島較多之處為嶼東及嶼南、嶼北不過六島，而嶼西則只有兩島兩排而矣，嶼北諸島中之長索及磨刀三島，已見上期介紹。本篇論述赤立角、杭州、大嶼、燕排、雞山，分流廟灣石排，及大小鴉洲兩島。

## 赤立角

赤立角在大嶼山東涌灣之北，離岸只三百多碼，為大嶼山環岸諸嶼之最大者，形如尖錐，東北一岬長伸，南北全長四千二百碼，北部較闊大，為千四百多碼，南部則只四百碼許，沿岸曲折多灣，有數處村落，而以北段之深灣及南段之虎地灣聚民較多。

島中為山巒地帶，左右兩峯隔伯公坳分立，西峯稱虎頭山高三〇〇呎，上有石柱，四周山坡風化情度極大，尤以北坡為甚，東峯不知名，高三百五十呎，山頂上有三角大鐵架，伯公坳為全島之交通要道，其上有一公立學校，自坳北行可至深灣，深灣西有小灣名長沙灣，渡船碼頭在此，深灣東首為一長山岬，岬之東岸有石礦場，西首海面稱亞媽灣，岸邊有一全為岩石砌成之小天廟，附近崖石因風化而幻成各種形狀，如獸如鳥，頗有異趣，伯公坳南為虎地灣，亦有碼頭，又南有一山坳，坳東有

小村名過路環，坳後一崗聳立，高二〇〇呎，與東涌灣畔碼頭後之百呎小崗隔海互峙，形如雙堡。

此島北半山脊大量風化，沙石披露，南半則多長草樹，成一強烈對比。

## 橫洲

橫洲在大嶼山北岸偏西東涌灣外，東距赤立角二千碼，南去沙螺灣東首山咀七百碼，為一高一四〇呎，形如一勾之小島，島之北部橫伸四百多碼，南首直下五百五十碼，南段闊約一百四十碼許，全島均為山地，約分西、東及南三處山崗，西崗分兩頂，均高五十呎許，東崗高百四十呎，為島上主峯，兩處隔一低坳，坳之南北各有一海灣，東峯山坡滿長矮樹，頂上多平臥大石，南首又有一崗，高七十呎，東南兩崗間又有一坳，坳之前後均有沙石小灣，南崗之上，草木茂密。

此島荒涼無人居，間有漁民泊舟登岸曬網，島北有明顯小徑引上坳頂，島南則無路踪，島上間有青竹蛇出沒，曾於東頂上見有一蛇盤於四五呎高之小樹上，驟看以為樹枝，如遊人誤闖樹旁，又驚其吻，大抵登遊荒島，須眼目靈活，切戒怠行。

島上眺望，伶仃洋上龍鼓沙洲在前，內伶仃大島在後，遠方烟水蒼茫之中，可見三角洲及澳門南北各處，然因相距過遠，不易一一分辨，近景青山一峯挺拔，與九逕山隔海相望，桃坑峒、蓮花山脈連綿，東接大嶼，南望則大嶼海岸，西起大嶼，東止東涌，全景入目。

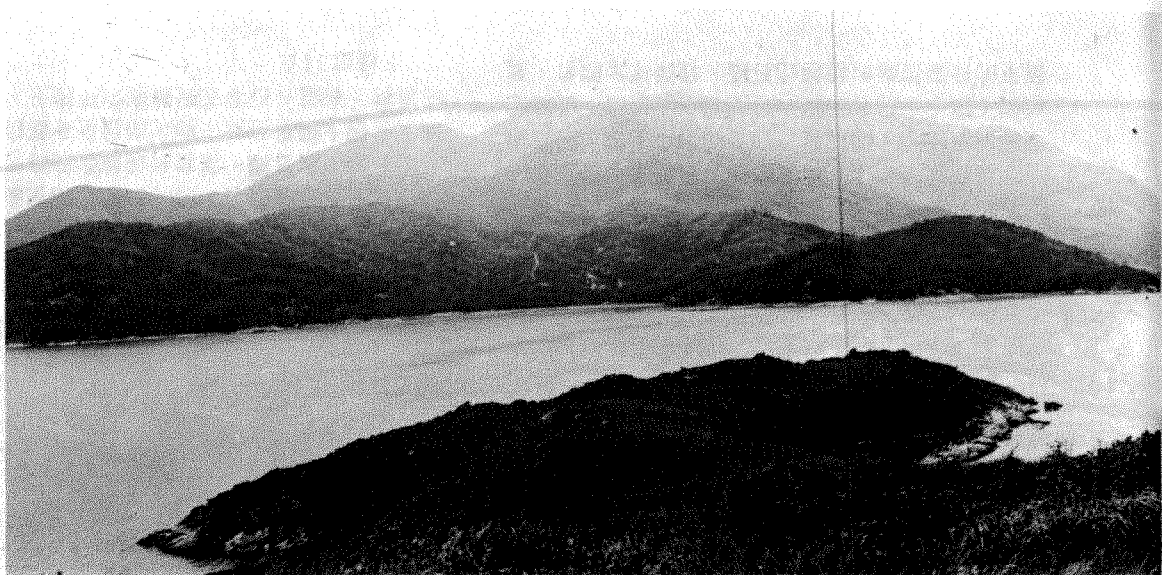
## 大澳虎山

虎山為大澳市區之一部份，離岸獨立，隔一寬數丈之大涌與大嶼山相對，島形略圓，南部內陷成一灣，東西千四碼，南北八百多碼。

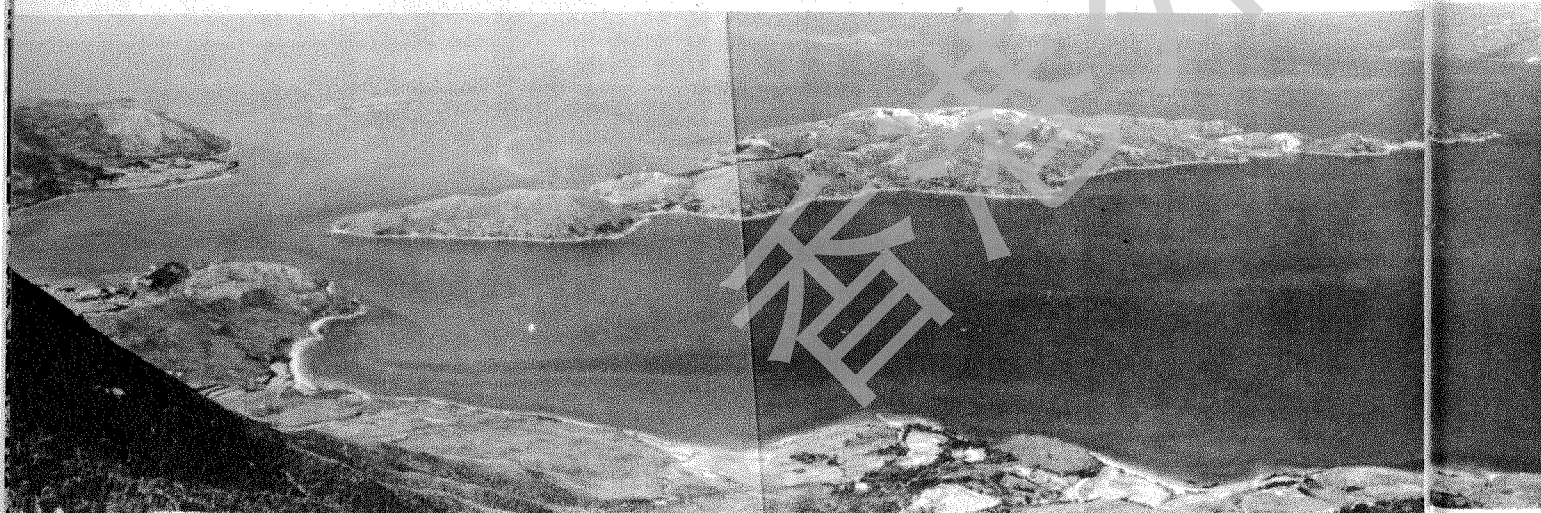
島之東南角稱石仔埗，有碼頭，輪渡泊此，碼頭後有警署，警署後有山崗高二五〇呎，為島上三峯之一，山勢平延北走，成一長山脊，最高點在中部，高二四七呎，漫山青松，山麓下海邊，即為大澳名勝將軍石之所在。東首另有一長山，頂高三百多呎，上有電話機樓，為一丈許高之石屋，東峯與西峯隔一低坳，坳上有公立學校一所，此坳溝通島之南北兩段，南首為大澳市區之西段，多兩層石屋，有大路連接碼頭與位處東南市區中心部份，北首稱寶珠潭，此潭有學校及古廟，海邊多艇屋，成一特異景色，有石路沿海邊引至市中心，寶珠潭前為一闊丈許之小涌，艇屋附近有小埗頭，可喚渡以過對岸象山西麓之平原地帶，此處有小路直通大澳鹽田及車路，左通沿海跨坳而至深窟東涌等處之小徑，徑之右上一列墳地。小崗上立有一界石，為大嶼山北界碑，與位於狗嶺涌上之南界碑同為一九〇二年古物。

島之西南角有小艇來回送人渡海，此處稱沙田村，過海即為市區之東段，較島上之西段為興旺，市容亦較整潔，又前行即為大澳公路，有巴士通梅窩。

虎山南去二澳二千七百多碼，西首大海茫茫，為伶仃洋、為珠江口，遠望可見內伶仃、虎門、唐家灣、澳門各地，然因相距過遠，須天色極晴朗始易分辨，至近處之垃圾尾，三角



從橫洲回望沙螺灣及由甲角



形肖「鹽蛇入港」之赤立角

山等島嶼，則四時可見。

### 白花排

白花排一名燕排，在二澳山西九百碼外海中，由兩大礁石合成，潮退時兩石分立左右，高約三呎，四週水浪衝擊成漩渦，稍有風浪，即難泊岸，石排黯黑，面積頗大，左排闊約十碼，右排約七八碼，兩排相距丈許，附近細小散列暗排頗多，船艇較大，即不敢靠近。

排上外望，長洲屎、三角山及垃圾尾兩列山島，只在目前，遠處澳門南北地區，浮現海上，東首二澳一山高聳，較遠大澳全景入目，腳踏濕石，目遊四境，別有一番奇趣，白花排位置較南首之鷄山為尤西，乃港境最西之一處礁嶼，與龍鼓西之鬼排同為邊界小排，其登臨之難度，亦略相等。

### 鷄山

鷄山在大嶼山分流角偏北，為港境最西之海島，有沙石堤連接岸邊之煎魚灣，潮退可步過，雖水漲亦可涉渡，然水底石滑，近鷄山岸邊卵石較多，頗為難行。

鷄山環岸均為岩石，潮退可繞邊而走，島之西南岸有一石排長伸入海，潮退極現，全島略分東南及西北兩部，東南部較高，頂上大石林立，滿生矮樹，最高處為二二七呎，西北部高二〇四呎，亦多大石，有一石平臥如台，離地面六七呎，立其上可見沙堤及煎魚灣畔之禪院廢址及象鼻岩。

登山以由沙堤附近之山坡為宜，此處坡度雖陡，且多矮樹，然亦不難行走，半山以上坡度轉緩，斜登一山脊而上，脊上草樹較密，分

左右兩路，左路上山頂，右路經一高草山坳轉過副峯。

頂上外望，大部為港外地區，垃圾尾，三角山諸島近浮於海，澳門與中山一帶山脈，遠現海外，惟必須天朗氣清始可得睹，稍北內伶仃及龍鼓沙洲隱隱可見，回望大嶼岸邊，凡鷄公山（二澳山），大礮森，深坑瀝頂及響鐘山咀與分流角咀，一一羅列眼前，煎魚灣上白沙一抹，伸延極廣，山景海景，無不適意。

### 廟灣石排

此排在分流角咀北廟灣前七十碼海中，為一由磊磊大石合成之礁石排，全排長約二十碼，最高處離水面十多呎，石面雖有稜角而無尖刺突兀之形，除正中部份擁聚一隅外，其餘低矮小石分散水面，如遇退潮，可跳躍來回偏南各散石間。

排上回望大嶼山，北起鷄山及響鐘角，南及分流角咀，全景展現，廟灣上之天后廟近經重修粉飾，紅頂白牆，點綴山坡之間，份外奪目。

據分流村民所言，此石排名文頭排，又稱香爐排，後名之來，因石排半浮海上，正對天后廟，如一香爐云。

### 大鴉洲

大嶼西南海中之鴉洲羣島，大小島嶼凡十，另有小石排三數，大小兩鴉南北對峙，相去千碼，為諸島之最大者，而大鴉又較小鴉為大，大鴉洲分南北兩部，南大而北小，由一地頭相連，此處有村屋及學校，海面一灣稱大鴉灣，灣南有碼頭，灣北有小型避風塘，北部長九