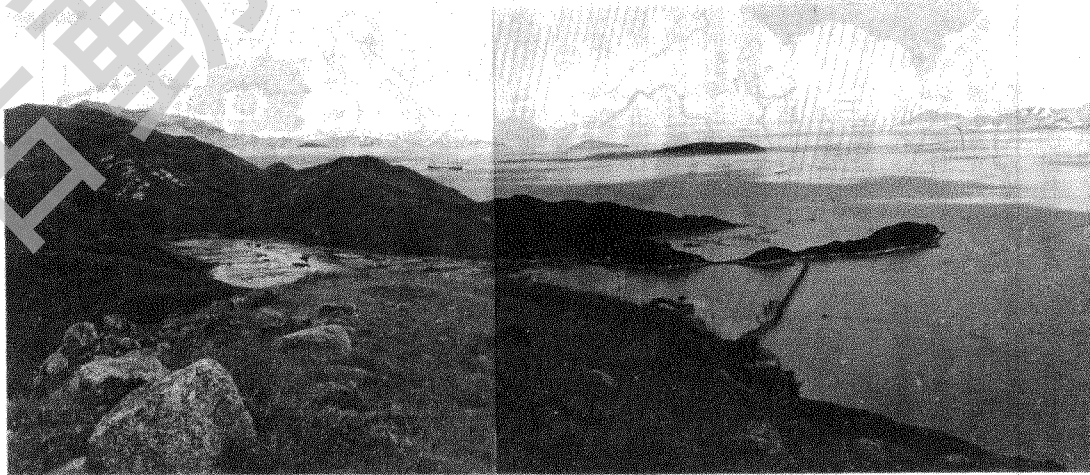


山與地

易虎

陰澳長索全景



各種有關廣東省之古籍及廣州府與新安縣之縣誌等書，凡有提及大嶼山（大嶼山、大嶼山）者，輒稱此島有三十六嶼，計大嶼山環岸皆島，大小島嶼礁排不下五六十，言三十六者大致有概括之意，蓋取其成數而言，大嶼山一島幅員廣闊，山巒起伏，散處四方，如易三十六嶼為三十六峯，亦無不可，因嶼山境內，較高及略有名氣之山峯共有四十多，自西而東，其名如下：

分流頂 狗嶺 深坑灘頂 大礮森
二澳山 鷹山 鳳山 靈會山
羌山 觀音山 象山 深窟壁山
昂坪諸山 彌勒山 鳳凰山兩峯
狗牙嶺 水口半島主峯 大東山兩峯
二東山 石獅山 薄刀岌 婆髻山
貝澳山 灣仔山 老人山 嶼南半
島主峯 老虎頭 白望諸嶺 紅水
山 犁壁山 大嶼洞 大山 大
陰頂 花瓶頂 五鼓嶺

此四十多座山嶺，略可分為嶼北、嶼東、大東、嶼南、鳳凰及嶼西六組，嶼北一組，為山有三，為大陰頂、花瓶頂及五鼓嶺，即竹篙灣昂船坳以東各山。嶼東一組，則包括西起梅窩至白望間之望渡坳，東止昂船坳間之各山，即白望東首諸山，老虎頭、紅水山、犁壁山、大嶼洞及大山等。本篇論述五鼓嶺、花瓶頂及大陰頂等嶼北三山，餘者暫略。

五鼓嶺

五鼓嶺高一二五公尺，為大嶼山最北一峯，此山南首另有一峯，高度略等。兩峯間之坳

上有小徑通走東麓之大轉灣及西麓之倒扣灣。北麓海邊之山咀為拐石，或稱拐子咀，乃嶼山之北角。

五鼓嶺以張保仔之傳說而得名，聞其部屬曾分據五鼓嶺與汲水門對岸之馬灣主峯瞭望台，監視來往船隻，以便劫掠。此山戰後曾有人試探錫礦，今時山坡間仍有三數鑽洞遺留。

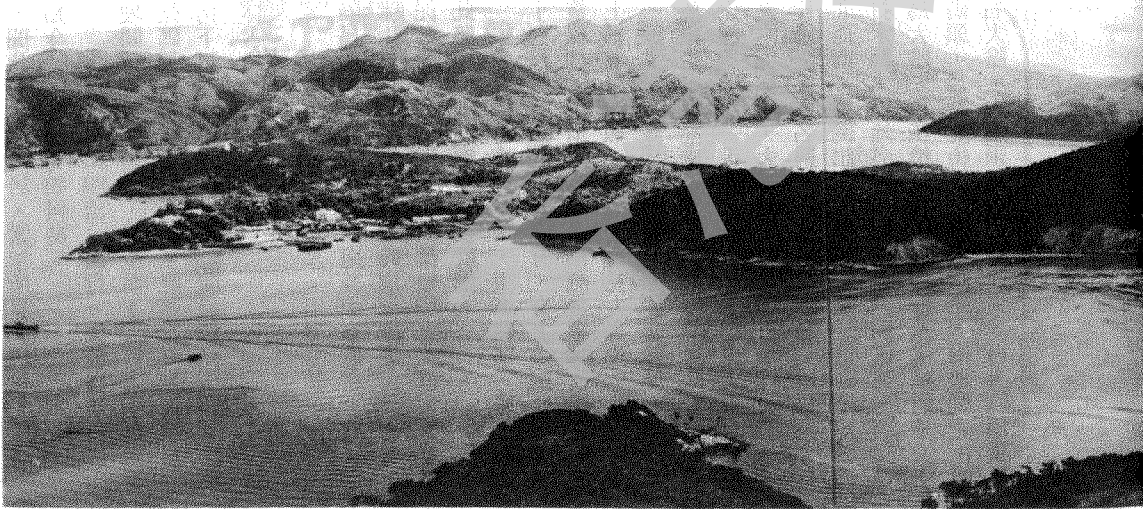
五鼓嶺頂上平曠，可盡覽汲水門、馬灣及青龍頭至青山灣一帶之景色，然因位置不高，故所見不甚遼闊。

遊五鼓嶺有兩途可循，一為自馬灣僱艇至大轉上山，一為自青龍頭乘街渡至大青洲沿海北行至倒扣灣上山，惟大青洲多惡犬，仍以自深井下馬灣船，請船家順泊大轉上岸為較佳，大轉灣山咀有漁棚，沙灘不大，有數石屋，其中一屋為村民以舊炮壘改裝而成，沙灘後有菜地，其後有小徑登山。

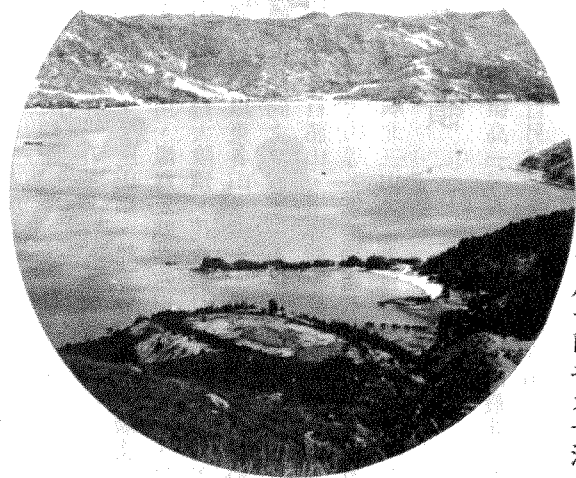
花瓶頂

花瓶頂為大嶼東北昂船坳以東半島上之主峯，高二七三公尺，位置適在半島之正中，四面坡度均頗平緩，故無高峻之形貌，此山之名因東坡之花瓶石而來，花瓶石高近兩丈，形如十字而不肖花瓶。石下海濱有一灣，灣畔有村，均以花瓶為名，今村名更易為花坪，故花瓶頂或稱花坪頂。

登花瓶頂，有多路可循，一自大青洲後山徑南行而上，一自昂船坳經大陰頂東行而至，一自大轉登山而來，一自花坪村上行，訪花瓶石後登山，前二線可乘青龍頭街渡至大青洲及打水灣上岸，後二線則須先與深井之馬灣街渡



花瓶頂下瞰馬灣及燈籠洲



靜處一隅之大青洲

商議，因街渡雖有順泊大轉及花坪之航程，而船期有定，故須預先詢問，以免費時失事。

通常遊嶼北望山者，均取大轉一線，自大轉灣後先登五鼓嶺，再北行越山而過，沿路左右風光絕勝，左望可見青衣、香港及港西之山海麗景，右望可見嶼北磨刀海及青山灣，汲水門橫列腳下，間有水翼船飛馳而過，山坡上小徑明顯，北向引至一高地，此處離花瓶頂主峯尚有一段路程，山嶺綿長，小峯數起，漫步前行，不覺而至近頂之大石下，此時左腋下可見草灣，又上即為山頂，頂上面積頗大，長草間有一下廣上狹，有「之」字樣之方形測量墩，稍下一有一高七呎許之方形石屋，無窗，門南向，遊者如有伴同行，可互相扶持而登屋頂，頂上

可環眺八方，四周景色如畫，尤以西南望鳳凰大東一帶為勝，此方諸嶺重疊，自近而遠，層次分明，重山左右各為大海，左首為大嶼與南丫間之海面，其上大小島嶼浮現，港境內之交椅坪洲諸島，固可逐一指認，而港南之外伶仃、三門、担干各處，亦在望中，右首為大嶼與青山間之磨刀海及伶仃洋，此方島嶼較少，然亦有長索、磨刀三島、赤立角、龍鼓洲與內伶仃，點綴海面之上，遠方茫茫大海之後，為澳門前後之淡淡長列山影，屋頂回望馬灣一帶，近岸景物盡被前方山坡所阻，除燈籠洲外，即馬灣島亦只半現，北岸之新界大陸，則自海邊水涯以上，全景入目，一列高山，西起青山，迤東而至大帽，其間峯巒起伏，山嶺綿延，偏南各峯如九逕、白水、蓮花、居北者如圭角山及大刀岩，一一顯現，大帽高峯之右，草針羣山、馬鞍、水牛及飛鵝諸嶺在後，青衣大島在前，又構成另一組遠近山景，青衣而外，昂船洲低伏海面，遠處大上托至釣魚翁、田下山之一列長山、銜接香港東北之山岬，似與香港島連成一體，至香港本島，其羣山起伏，形勢多姿之地形，又自成一個獨立而有上佳構圖之美景。

花瓶頂上所見，盡為遠景，近岸各地，均難入目，如欲俯瞰汲水門兩岸風光，須自主峯北行至適當位置，始可得睹，該處可見馬灣及燈籠洲之全貌，亦可見大轉二轉三轉之山咀與海灣，自山頂東行而出，在一山岬上可見草灣，花坪兩處及山坡上之花瓶石，花坪外之岩口石亦可入目，西出則可細望大青洲長伸入水之岬角，及石角兩旁之村屋與碼頭，然此數景均可

可見者為拐石至大陰一段，而以大青洲之景色最為特出。

主峯上所見可分為五部份，三者為山，兩者為海，山方面為北望以花瓶頂為主之天山體，南面以大山在前，老虎頭居中，大東及嶼西高山在後之一系列山體，及由本山東峯及山坡與汀九區後之新界大陸列山構成之近景，海方面，一為壯闊之磨刀海，其中只有長石咀與磨刀各近島與二三遠嶼點綴，微覺單調，另一面則為由花瓶頂南脈山坡與大山東麓所夾成之竹篙灣，灣面廣闊平靜，灣外大海之上，遍佈大小交椅、坪洲、周公、喜靈及南丫諸島與遠處南海之境外各嶼，眼界自狹而廣，由近及遠，注目此方，每令遊者神馳。

大陰頂西首小嶺下瞰，可見長索、鹿頸灣及陰澳灣之全貌。陰澳灣形如漏斗，灣底淤淺，灣內滿佈浮木，灣西山咀外長索島似斷還連。自長索南端有一列木柵橫跨海面，直達灣東海邊，為浮木區之外界，木柵中段有缺口，以便船隻出入，長索島頭大尾小，狀如大蟲，似欲爬行出海，島後之鹿頸灣面積較小，亦滿佈木材，惟形貌不如陰澳灣之壯觀。

連遊嶼北三山，費時不過半日，如遊興未盡，可取道嶼北低坳昂船經竹篙灣東岸出扒頭鼓半島至花坪過草灣，昂船坳上有水坭路北通打水灣，灣畔有小碼頭及一由扶輪社捐建之避雨亭。坳頂有小學校，校名嶼豐，為一單層石屋，東自大白灣以東之惟一學校。（大二白兩村間本有一興民學校，惟已於一九七七年結束），凡陰澳、鹿頸、大青洲等各村之學童，均至此上課。坳南灣有

財利船廠，規模極大，自船廠後方山坡南行，接走山徑經望東坑沿一山坳東行即至扒頭鼓。扒頭鼓為一長形大山岬，其上小樹密集，半島南北各有小灣，南灣上有人家，北灣又分大小兩灣，北首一灣較大，多碎石，南灣細小，略有沙粒，兩處均極荒寂。離間有一石角，其上豎立一塊麻石碑，乃紀念一九七一年間因船沉遇難之佛山輪船員而立者，蓋當年八月十七日，颱風露絲過港，佛山輪適泊排頭鼓海面避風。遇風正面吹襲，逐爾沉沒，船上人員走避不及，共有八十八人罹難，事後沉船半浮海面經年始被移去，至今灣上平靜如恒，只灣畔石角添一新碑，以供過客憑吊，遊人路過，宜順道一訪。

由此北行往花坪，山徑傍海而過，左山右海，路跡明顯，雖則危岩處處，行來絕無驚險。至花坪村南之山岬上又可細賞近岸椅洲（岩口石）之形貌，岸邊水下，石堤隱現，似直出小島，未知潮水退之時，可否涉水而過。

花坪灣後有一小塘，為村民以土堤截灣而成者，小湖村屋，景色別具一格。由花坪北過草灣，片刻即至。如事前預約之船隻未到，尚可一遊岸邊之四轉山咀。此山咀長約七十碼，寬四十碼許，東伸入海，最高處約廿呎，頂上滿佈密樹，西首岸邊斷裂下陷，成一地頭，南北兩端均有深長海溝，中段則為崩岩亂石，離水面約五六呎，此處之地頭，潮漲時雖不沒水下，如值大潮而遇猛風，則海水飛濺而過，全區盡濕。浪靜之時，穿遊其間，北窺燈籠洲及馬灣，南望椅洲與大交椅，兩旁山石高聳，如處深巷，另有一番趣味。

於自北坡上山時沿途賞覽，不待至山頂後始折回細看。

山頂東南有一平闊山窩，年前路過時見有一屋，附近有塘水一窪，旁有荒田，宛如圖畫，聞此處舊有人居，當年所見，已無人影，不知今時之情況又如何矣。

山頂上徑路四出，西行一線較為陡峭，山坡間稍有風化地區，漫步而下，可通至自大青洲碼頭後引來之山徑，至此西行可上大陰頂，南下可至望東灣，行者可隨意擇路而行。

大陰頂

大陰頂高一八〇公尺，山形略圓，與大山隔昂船坳對立，山之西南坡山崩處處，其成因半由風化，半由竹篙灣畔填海掘泥，此處有一泥路，為溝通大青洲與昂船坳之大道，村童經此路至坳上之嶼豐學校就讀。

大陰頂有東西兩峯，東峯略矮，為一百六十公尺，有山徑縱走山脊，脊上小嶺起伏，有電線柱，山頂有石堆而無測量墩，偏西之山崗上則有小泥墩，東峯上可見大青洲全景，沙灘一片雪白，灘後石岬橫伸，如欄如堤，乃一天然山咀，自高處俯瞰，其形極美，此堤與陰澳之浮木陣，一天然，一人工，已成大嶼東北岸之兩大標誌，大青洲為嶼北拐石至打水灣一帶岸邊之代表名稱，各地另有專名，以灣言，自北而南，為倒扣灣，為篤口灣，為青洲灣，為打水灣，以地名言，則為大青洲，為青洲仔，為大陰，為橫檔，其中青洲仔及橫檔兩地有小碼頭，為嶼北街渡之首二兩站，兩地間之山咀名大陰，大陰頂之名因此而來，自大陰頂東峯

野外雜誌 訂閱單

茲付上港幣／現金／支票／二角面額郵票總值
二十四元訂閱野外雜誌由第 期至 期

姓名：

電話：

通訊處：

訂閱者簽名：

若對野外任何方面不滿，可隨時終止訂閱。所有訂費無條件退還。
長期讀者可以定價之七折購買本刊出版叢書，參加本刊舉辦活動可獲特別優待。