

境外遊蹤

合歡山莊全貌



這一生，這還是第一次在外過除夕夜，望着漆黑的窗外，倍感思家，原來還有人和我們一樣，不在家過年，抓住這個長假期，跑到合歡來尋雪，雲泡了一壺茶，大家抱着一杯熱茶，天南地北的聊了起來，真有相見恨晚的感覺，雖然，它是零下兩度，只覺得熱烘烘的。

得到松雪樓管理員的特別許可，每個人都

站在松雪樓的窗前，望向滑雪場，看他們自由自在的奔向山中，滾在雪裏，真叫人羨慕，再過兩天這兒就要舉辦滑雪比賽，我們的時間有限，不能在此地等待，可以想像，這將是一個熱鬧的場面，為合歡將帶來更多的歡笑。依在松雪樓的欄杆旁，望着眼前一片銀白色的屏風，那是奇萊山脈，夕陽的餘暉，照在奇萊山的北峯，多麼雄偉，壯麗啊！誰說它是黑色的奇萊山？誰會相信它曾吞滅多少人的生命！

憑欄遠眺 銀色奇萊

已近除夕，合歡山上的人不多，我們借宿在合歡山的松雪樓，松雪樓備有三餐，還賣有紅豆湯，熱滾滾的紅豆湯在冰天雪地裏最吸引人，看到梁先生一碗接一碗，逼的我都快流口水了，要雲分一口給我也嘗嘗吧！

過了武嶺，轉過彎，一片潔白的滑雪場，在羣山中，由近而遠，一山比一山高，有不少人在滑雪場裏滑雪，平常看別人滑雪是用雪橇，然而，此時大家竟用屁股代替了。走啊走，路上的雪竟然變成了冰，一不小心，「碰」，滑倒了，趕快站起來，未站穩，又是坐在地上，哈哈！

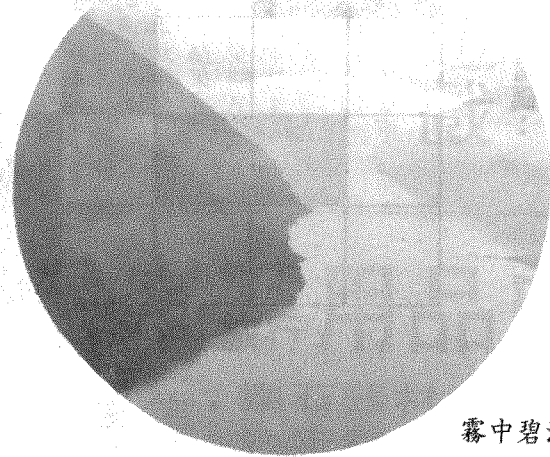
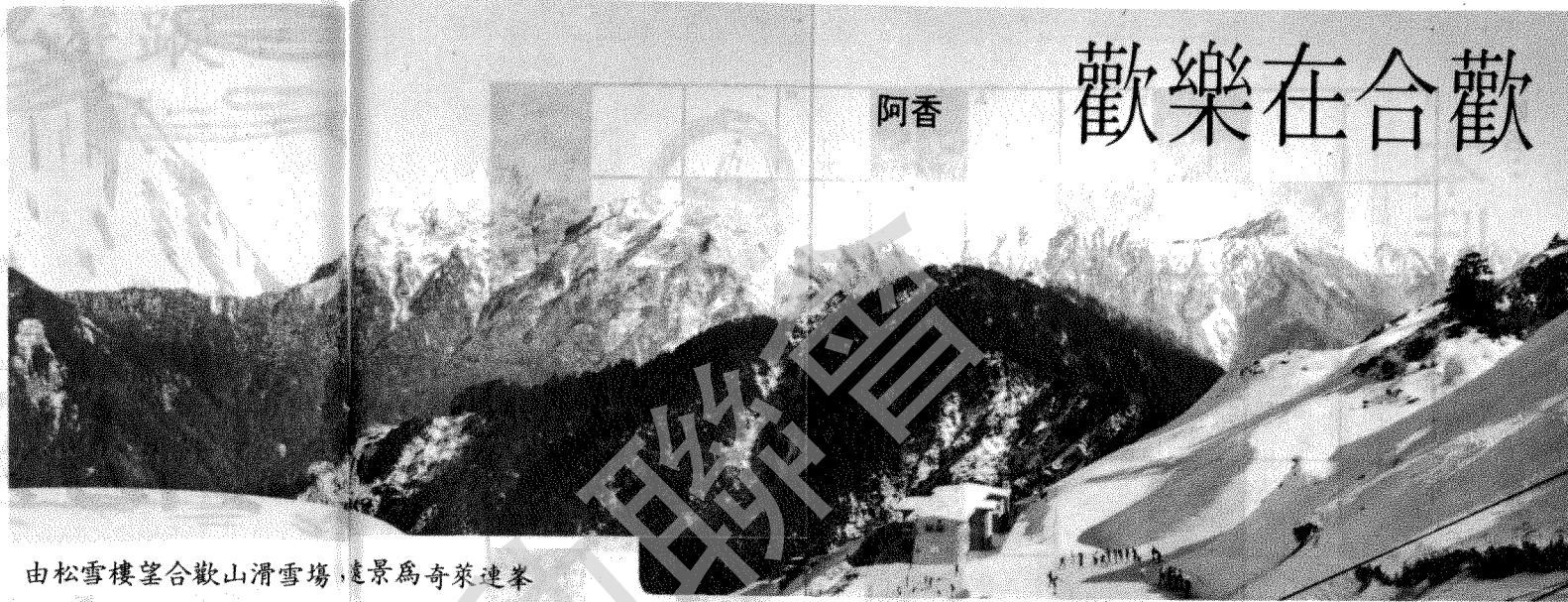
和美雲約好上山過年，在救國團舉辦的大霸尖山登山活動中，認識了來自嘉義的方素梅小姐及來自香港的梁煦華和譚偉文先生，他們倆去了韓國，又到台灣來尋雪，大家就結伴上合歡山——踏雪。二月四日分別從大霸尖山下後，我們五人如約在新竹會合，搭上十七點二十分莒光號對號車，十九點半到達台中，轉搭公路局十九點四十五分班車入埔里，由於過兩天就是春節，車子非常的擁擠，二十一點到達埔里，真累，忙著先找家旅社。

二月五日，準時五點半，電話鈴聲響起，雖然，被窩是溫暖的，還是不敢怠慢，趕快爬起來整理行裝，搭上六點四十分埔里開往翠峯的早班車，經豐林口、南山溪、板下、七點半

阿香

歡樂在合歡

由松雪樓望合歡山滑雪場，遠景為奇萊連峯



霧中碧湖

到了海拔一一四八公尺的霧社，司機停下來，加水，做充份的準備，稍為休息後上路，當車子一上山坡，眼前出現一幅美麗的畫，青山圍繞着一汪碧綠的湖——碧湖。它呈現在金色的陽光下，在朦朧的霧中，它使霧社更神秘，充滿了充沛的自然美，霧社漸漸模糊，車子奔向山中。

九時三十分在翠峯下車，換上計程車，在途中，我們要求司機停下車來，讓我們慢慢的欣賞、拍照。

車子過了海拔二五零六公尺的新人崗，九時五十分到達翠峯，積雪很厚，為安全起見，司機把車子停下來，在輪子上加了鐵鍊。利用這個機會，大家各自找地方，擺姿勢、猛拍照，抬頭看看樹頂，翠綠的樹木都披上了一襲潔白的外衣，天氣很好，在樹底下，偶而「卡」的一聲，雪塊掉下來了，雪已開始溶化，雖非飄雪，但別有一番滋味。

冰封車路 踏雪尋「歡」

十時二十分，車子到了昆陽，這是一個管制站，昆陽再上去，雪太厚，車不能繼續前進，我們取下背包，重新整裝，抬頭望望四週，置身在銀色的世界裏，拋掉了一切的顧慮。邁開腳步，踏在雪上，「查、查」聲，叫人聽了真過癮。

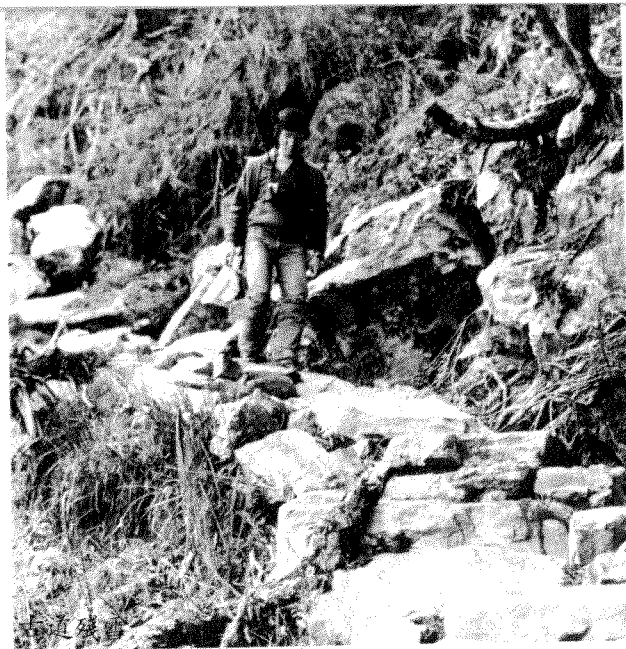
十一時半到武嶺，合歡已在望，放下背包，依在欄杆，望望眼前的山脈，雄偉中帶着那一份柔和。路旁賣有玉黍簋，熱滾滾的甘薯湯，看到黃澄澄的甘薯，有一份特別的親切感，我要了一碗，吃不完，梅說我浪費。

搬出了自己帶來的食物，煮了一大鍋麵，還有雞肉、香腸、四季豆、紅蘿蔔……這真是一頓豐盛的團圓飯，飯後，我們也分到了壓歲錢。歡笑聲，驅走了寒夜。

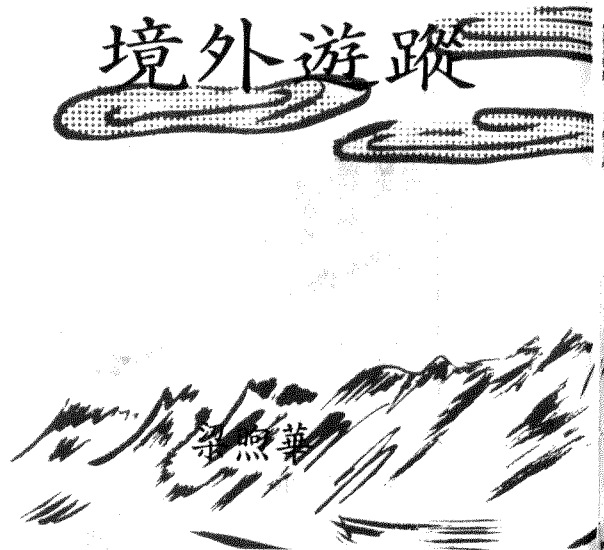
二月六日早晨起來，高雄的山友，已泡好了牛奶，合着餅乾，當早餐。然後各自整理輕裝。

晨起整裝 輕登東峯

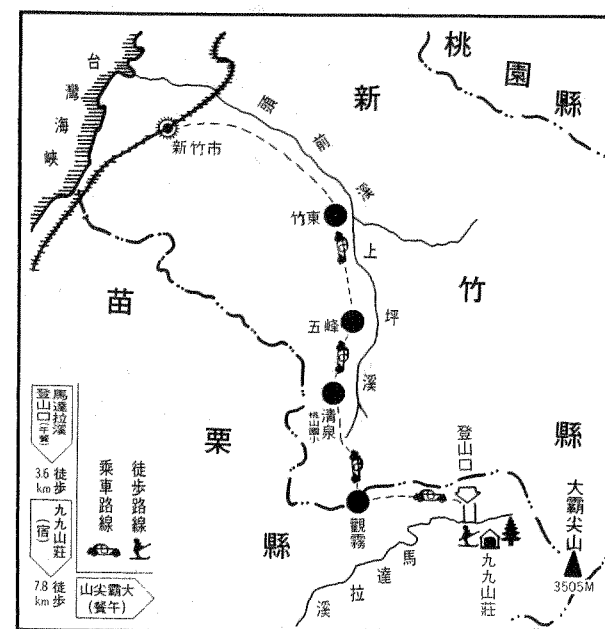
一行十一人，六點五十五分出發，攻合歡東峯，非雪期東峯登山口位於松雪樓後面，雪期因防山友破壞滑雪道，改繞由松雪樓前面，七時到登山口，十分鐘後進入密林，雪很厚但鬆軟，深及膝蓋，步行困難，費力，大家埋頭前進，沒有人叫苦，誰也不願認輸，不小心的話，還會掉到樹縫裡，有時候爬了五、六步，還是滑下來原位。七時三十五分出密林，十分鐘後上了稜線，八點五十分登上了三四一六公尺的合歡東峯，此時大約零下四度，時而有雲，能見度不錯。我們把帶來的柳丁（橙）埋在雪中，一會兒再拿出來分嘗嚼着，既冰且甜的柳丁雖有點寒天飲冰水的滋味，感受却截然不同。休息了二十分，下山，一路上，大家都各自找雪道滑下來，不時傳來驚叫聲，滾在雪裡，把自己投在大自然中，九點回到雪松樓，每個人衣褲都濕了，但却掩不住內心的興奮。整理行裝後，分成三路方和台山的山友又從霧社回去，梁先生和譚先生從大禹嶺走，雲和我跟高雄的山友，還要上北峯，大家在松雪樓前，依依不捨，互道珍重。



境外遊蹤



初窺大霸尖山



大霸尖山登山行程

大霸尖山位於新竹、苗栗兩縣界，為雪山山脈北段西北分支之主峯，標高三五零五公尺，以其巔岩突兀，形似冠冕，雄偉奇峻，霸視羣峯，因而有「世紀奇峯」之譽，且為台灣僅見之巨大嶄岩尖，被五岳三尖之一。

大霸尖山的登山路線有四，一自新竹縣五峯鄉之清泉溫泉起，經雲山、白石山入登山口，越岩洞直抵峯下；一自新竹縣尖石鄉秀巒村經泰崗，縱走西拉基山連峯；一自苗栗虎山溫泉赴登山口，或由宜蘭亞南垭口，縱走連山連峯，沿西南稜線越中霸尖而抵峯下。最主要的

登山路線，也就是我們今天要走的，是從馬達拉溪登山口，循路上升，過九九山莊直撲峯下，根據資料顯示，此線路極好，速度快者兩天一夜便可來回。

(續上期)這一頓在海拔一千七百五十公尺上的午餐吃得非常痛快，飯後，譚和我都不約而同的重新檢查一次裝備，羽毛衣、東北帽、防風眼罩、懷爐(小型暖爐)、睡袋和禦寒衣物是絕對少不了的；炊具、兩天的糧食和兩天後備乾糧尤為重要；指南針、高度計、溫度計和大霸尖山的稜線圖放在隨手可以取到之處

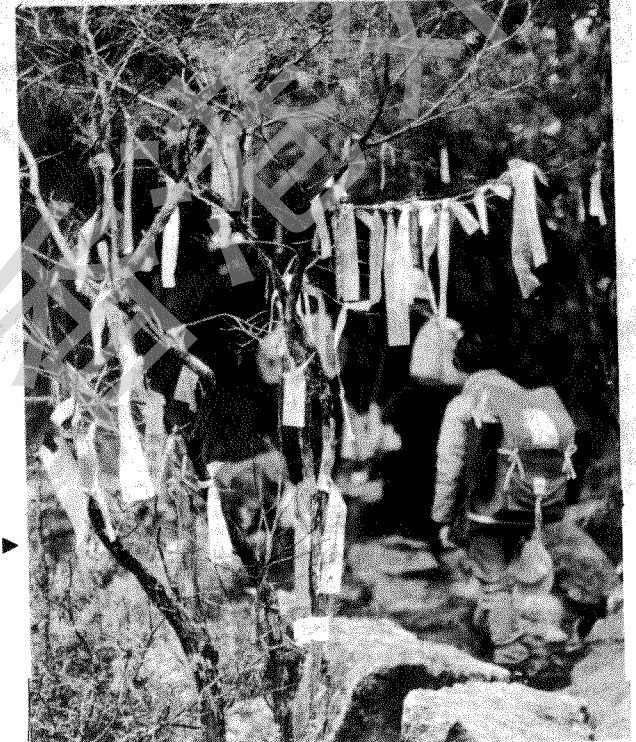
此外，頭上還掛着攝影機，手中拿着活動電影機。我們彼此的裝備是獨立的，大家的負荷都約為四十磅。

涉過馬達拉溪的淺流，當腕錶的長短針同時指向十二，我們在登山口前邁開了上坡的第一步，山徑非常明顯，在濃蔭中迂迴上升，此際低雲擁聚，疏林外隱現出山與谷的剪影，幽邃中帶點深奧的意味，朦朧的景物，陣陣的山風，苔蘚滿佈的樹幹，松針落葉處處的步道、鳥語泉聲不絕，原始氣氛極濃。一時正出疏林接上一過脊，見數倒木殘幹架疊而成一巨大立體藝術擺飾，諒為先進登山者合力建造的標誌。

薄薄的山脊上只有短草和枯木，跟前後相連着的密菁林木有些不協調，左右下瀉為深不見底之大壑，更顯其位置之重要，境況有點像為走在深山的登山者安排，當出林與入林之間小憩，細賞山姿風影，嘯傲自然。

山徑自此轉為石蹬，過一崩石瀉坡後即接入黑森林地帶，古木森森，黑石巖磊，虬根盤鬱，路上仍見殘留雪跡，由於肩負重牽制，加以鞋濕石滑，步履便得放緩，沿途樹幹上都掛着各登山團體的標誌和一些鼓勵性的標語如「名山大川，滌我身心」、「步步為營，著著領先」、「一山不險人險，路不滑脚滑」。

十四點三十分將到海拔二六三八公尺崗頂前，遠遠看見無數色彩鮮艷的登山會標誌條，心想此地必屬一個中繼「重點」，果然，頂上所見，景觀豁然開朗，白雪皚皚，銀光閃耀，周遭是那樣的純潔、淨美、迷人，與背後黑森



成功堡——九九山莊▲ 各登山會留下之紀念標誌▶