

野 外 之 聲

再次脫期

四月份的「野外」又脫期了，我們不願以任何理由為藉口，祇一力承擔全部責任，同時除了向讀者致以最深歉意外，痛定思痛之餘，我們決定以實際行動表現我們克服此項困難的決心，愛護本刊的讀者請拭目以待罷。

讀者意見調查結果下期發表

自上期刊出「讀者意見調查表」後，讀者反應非常熱烈，至本期截稿之日，仍續收到寄回的表格甚多，更使我們感動的是除了以「表示意見外」，還有很多另附專函，懇切的向我們提供寶貴意見。至於讀者們對本刊內容的意見，我們將會歸納和統計，在第七期的「野外」中發表。本月二十日仍然歡迎讀者們繼續把「意見調查表」寄來。

提倡攀石活動

攀石這一門「玩意」最近在香港已日漸流行起來，由於它亦屬一種野外活動，祇要對攀石養成正確的觀念，學習正統的基本技術，則此項活動在本港也可以發揚光大。

我們認為攀石並非找尋刺激，而是一種自信心、體能及技術的表現，假若未經訓練，祇貪圖一時刺激，禍事將因此而生。基於上述原因，本刊特贊助攀石會舉辦「初級攀石體驗課程」，詳情請參閱今期第三十頁，此項課程歡迎本刊讀者及有志攀石活動人士參加。

本月份野外活動電影及幻燈觀賞

本月份之「野外活動電影及幻燈觀賞」定於廿一晚（星期五）下午八時半仍在本刊服務中心舉行，內容包括本刊服務組譯文君在韓國之雪地活動專輯及九龍翠峯以北之林徑風光，本刊基本訂戶請來電聯絡及留位。

致「野外」訂閱者

由於本刊現存二角郵票數量甚多，從現在開始，希望各「野外」訂閱者或續訂者盡量以支票或郵政匯票付款，否則亦請以一角面額之郵票代替。

誠徵職員

由於本刊各方面的發展比預期更速，目前的人手已難於應付繁忙的工作，因此我們亟求一位助理編輯兼文員及多位外勤採訪員，前者月薪以七百元為起點，採訪員則以工作能力及表現計酬，男女不拘，先決條件是有志於文化事業和喜愛野外活動，當然應徵者須有一定的文化水平，自信能勝任者請來函應徵。



飯壳洲

沙堤相連，潮退成一旱灘，即水漲亦可涉水而過，深不過一二呎。

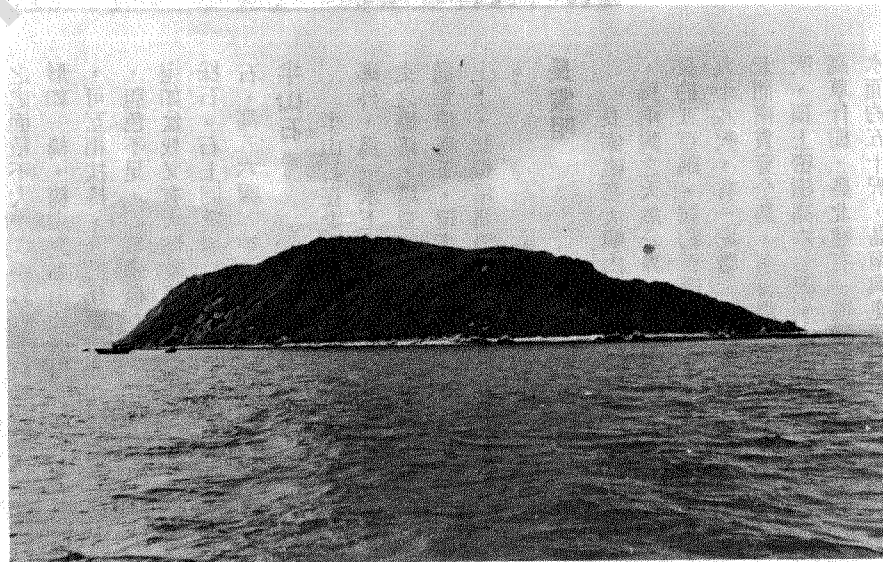
陰澳鹿頸兩灣，均有木材存貯，陰澳灣較大，藏木較多，由長索阻南至灣東海邊，以木柵直插入水，築成一長木閘，中通一門以供船隻出入，鹿頸灣中亦插木成陣，小立島南圓崗之上，左右均見木陣，為一奇景，島北山頂外望，大小磨刀橫亘於前，珠江口西岸陸地成條羅列於後，內伶仃、龍鼓沙洲及青山大坑浦各處，由遠而近，一一可認。

大磨刀

青山與大嶼山間之海面，稱磨刀海，中有三島鼎立，兩大一，曰磨刀島，三島以偏西一島較大，名大磨刀或上磨刀，居東一島長形，為小磨刀或下磨刀，位於南首之島為一細小礁排，水漲中分為二，名飯壳洲。

大磨刀略呈三角形，南寬北狹，長約六百多碼，寬五百五十碼，東北有一大沙灘，沙粒粗大，混有小石，南首亦有一灘，西岸及東岸均有岩石，西岸之石黯黑而微帶色彩，大部為石墨礦石，岸邊裸露之大石，經風浪侵蝕，形如雕塑精品，四散海邊，有礙行走，如遇水漲，須上高落低始可繞邊而行，島之西南角有石墨礦場遺址，凡宿舍、辦事處等建築物，均因荒棄而大部傾頹敗壞，山坡間礦穴仍在，內望一片漆黑，礦場前舊有哪叱小廟，今亦毀。

年前石墨礦場未被放棄之時，聞島上礦工言此島曾有大蛇二，一遭擊斃，一通入海逃往大嶼，此傳聞雖或為附會之說，然島上樹高林密，有蛇跡亦未可料，嘗隻身強闖山頂，撥枝踏草以行，忽聞脚畔沙沙有聲，料為爬蟲之屬



小磨刀島

，鼓勇登頂，以樹密礙景而一無所見，遂急步而下，不敢多留。

大磨刀西去赤立角二千多碼，東距小磨刀及飯壳洲亦千碼許。

小磨刀

小磨刀又稱下磨刀，在青龍頭以南海面，為磨刀海三嶼之次大者，與大磨刀隔海相對，為一長形島，形如一椎，南北七百多碼，東西二百碼，全島均為小樹長草所蓋，最高處在中央，為六十一公尺，岸邊多碎石，間有散列大岩石，可繞島一匝而行，東西兩坡陡斜，半山有隱約小徑，山頂有方形小石墩，四週草高樹密，不能通望，東南山坡上有小徑自沙灘斜上，止於半山。

此島岸邊水淺，遇潮退即難泊岸，附近海面聚魚頗多，時見釣者僱舟綸絲，每屆年終，有鱸魚出沒，釣者雲集，一時極盛。

山頂因密樹四佈，視野限於東西兩方，如欲盡覽四周風景，須繞至島南及島北，始能窺其全豹，計東望可見汲水門西岸景色，南首大嶼東北至白望之牛牯朗灣，一列山巒，水邊矗立，連綿緩昇，起伏有緻，西首則大磨刀外，伶仃一水天涯，龍鼓沙洲之後，淡淡山影，點出數十里外之澳門及鄰近地區，北方青山尖峯，與九逕隔海對峙，雄鎮一方。

飯壳洲

大嶼山北岸中部有磨刀海，海中有兩島一，即大磨刀、小磨刀及飯壳洲，三島鼎足而立，飯壳洲位置最南，島形如一覆壳，形貌特異。

此島北距白望二百多碼，北高而南矮，中部下陷，潮漲盡沒水下，一島兩分，潮退則相連。

北半高四十呎許，東岸岩石被水浪侵蝕，有如假山砌石者，極為可愛，半山以上有矮樹，北端有一石突出，立其上可賞覽大小兩磨刀及青山遠景，最高處為一石堆，高丈許，其上可容一人站立，南首山坡全為密樹，其下礁排寬廣，離水面不高，排面有積水，四周均為高低不平之沙石，南首盡處一石崗突起屹立，高十多呎，左右平伸，較礁排更為廣闊，自北頂俯瞰，形如一燒豬低伏水面。

南首石崗上有測量用之小釘，水底有石排，岩岸直立入水，可輕易泊舟上落，頂上回望北崗，礁排以外，一崗聳立，青翠成團，直如盆景假山。



小馬山炮台遺址

路線：

(一)自天后廟道轉上寶馬山道西首芽菜坑頂沿一列山脊南進，或沿金督馳馬道南行，均可到達畢拿山道之車站西首入口。過大閘時如遇詢問，可直接借路過境登山，開後右首山坡有一明顯山徑，沿徑而上，即至小馬山之北脊。由此轉登山頂，計自開口至山頂，全程需時不過三十分鐘。

(二)自寶馬山道東端賽西湖屋邨工地之旁斜上山坡，先至晨運亭，再南行登上砲台山，循山徑上三〇八公尺山崗，經砲台東首入。仰攀一段高坡而至小馬山北之長脊，脊上有兩枝避雷針，前行不久即至山頂。

(三)自黃坭涌坳沿金督馳馬道東行轉上引水道經石礦場後之山崗上山。

(四)先上渣甸山，再東下礦場後山崗上山。

(五)自鯽魚涌柏架山道上行，至半山擇右坡之明顯山徑逕上小馬山，或先登大馬山頂西走而至小馬山。

風景：

小馬山頂所見之景色，北面略如大馬山，南面則有不及，最具觀眺之美之大潭羣塘，全在望外。西面除太平山及中區部份外，所見不多，如移步至偏西之一處大石叢上，則可盡覽香港市區全景。在北首山脊上之小圓墩附近，所見景物極佳，近景有砲台之屋羣及天后廟道若干高聳之大廈，遠景則香港海西起維多利亞港，東止鯉魚門，全部展現，九龍全區亦入眼

底，山巒方面，凡嶼東老虎頭以北各山，青山、九逕、蓮花山脈、大帽山之東西兩脈、九龍羣山、摩鬼諸嶺及將軍澳後之北堂諸山，無不可見，測量石柱不在主峯而在此偏北山脊之上，其原因或因此而致。

其他：

(一)小馬山北首山地——小馬山北麓為一列小崗林立，坑谷處處之山地，其範圍西起大坑區後之馬山及芽菜坑頂木屋羣，東止於柏架山道，北面則直達昔日為水塘，今時兌變為高樓廿多幢，可容萬人之賽西湖屋邨，有名之金督馳馬道在此山地之西、北及東三面繞過。此區之小山崗，略可分為西東兩系列，皆以無線電站所在地為起點，其間谷地陷落，溪流處處，匯成大水坑，轉折注入賽西湖東之水池，此大坑之水，往昔為塘水之主要來源，西行一列山崗，起於砲台屋舍之西，此處為一高三百公尺，遭人工削平之小崗，其上建有一以鐵架支撐，高懸半空之方形鐵箱，四周電柱林立，有一坭墩，由此而北，有個別獨立小崗，各隔小崗，頂上多有電杆，北行約六百碼後山勢一分为二。其一斜向西北，止於下臨維多利亞公園之芽菜坑頂，其二折向東北，成一列長脊，而止於賽西湖邨後，此長脊之第一崗上巨石磊磊，其中一石下有洞深丈許，未悉為人工所鑿仰天然之物，東行一列山崗，則以砲台東首三百尺山崗為首，過坳東行至一三〇八公尺平崗，此處有一兩層石屋背東而立，屋背有一如圓碟之物體，形狀怪異，屋前又有一破毀坭墩，山

勢自此北向斜下，沿途均有電杆，半山為一片石坡，石上有大東電報局規勸遊人防止山火之字句。石坡下為一低坳，坳上有破毀之引水道，越坳北行，有一晨運人仕所建之避雨亭，亭上為一高二六〇公尺之山崗。山上有一戰時砲壘，屋頂平坦，方橫丈許，突出山頂三四呎，自西方諸崗上遙望，形如石台，此山不知何名，姑呼之為砲台山。砲台山之左右各有一崗，西崗之下為諸溪匯注之大水坑山谷出口，東崗下則為鯽魚涌谷之西臂。西崗上樹密草長，無甚可觀，因而少人問津，故無山徑，東崗則因可盡覽鯽魚涌及柏架山景，時有人踪。頂上小徑四出，此崗與砲台山間之山坳下為依谷勢轉折而過之金督馳馬道。道旁又有一簡陋小亭，亦為晨運客所建，每日早上，遊人路過，多在此歇足，頗見熱鬧。

砲台山有小徑沿脊北下，離頂百碼許有一砲台舊址，此地今時已無砲台踪影，遺留者為一長三十多呎闊廿二呎許深七八呎之長形旱坑。坑前有一高一矮兩石柱，及三列每行九座之四方石墩，當日砲壘之形狀究為何等模樣，頗難由此排列怪異之石墩及大池想像而得。沿山徑下行，即至金督馳馬道。山坡上多柱墩之屬，料均為舊砲台之遺跡，山徑之北又有一平闊小崗。崗頂豎有一碑，上刻梁山后土之神六字。小崗北為一深坑，坑下有小溪一度，過坑而上，又至另一山脊，脊上有一座頗具規模之晨運亭。自此轉左下行，可經水池下寶馬山道，前行轉左為一長脊，脊上光禿，山坡間有一舊防空洞，脊西為密樹，脊東則怪石林立，轉右而過，則可斜上一列長山。此山高二二〇公尺

香港羣山譜

易虎

紫羅蘭山與大小馬山

，似名寶馬山。其上可俯瞰北角區東部及鯽魚涌全區，由寶馬山南行越坳而上，可至砲台山東首之山崗。

此帶山崗，即香港早期文獻上所提之紅香爐汛所在地，不過紅香爐峯究在何處，至今尚未有人能確切引證指出。

(二)大東電報局無線電站——無線電站簡稱畢拿山電台。有三層洋房及單層石屋各若干座，哨站及戌樓，食水池等建築物，另於附近山崗上下豎立數丈高下之電線杆，宿舍及主要電站集中於偏西之谷地上，全部圍以鐵絲網，阻人進入。此電站有車路直達。車路由大坑道分出，名畢拿山道。路之後段乃依金督馳馬道之原來山徑擴建而成。電台入口處有一閘，閘前有英文告示牌標出電台之名稱及非公勿進之字句，並有專人看守。除此大路之外，尚有兩處入口，一在東首三〇八公尺山崗南之山坳，一在電站北水溪石澗上山脊石屋旁。兩處均有告示牌，形式與西路相同，均無中文，通常而言，行人遊山路過，如非闖入電站鐵網範圍之內，不虞被逐。

(全文完)